

# Assemblée Générale Elective

SAMEDI 22 JUIN 2024

Au Gymnase du Château d'Eau

2 rue de la Guérinière, 14000 Caen

**NORMANDIE**  
BASKETBALL

*La ligue conquérante*



RÉGION  
NORMANDIE



AGENCE  
NATIONALE  
DU SPORT

Culligan

CAENA  
NORMANDIE



## Table des matières

Secrétaire Général .....	4
Trésorerie.....	8
Commission des Compétitions .....	22
Commission de Discipline .....	39
Commission Féminine.....	40
Commission Médicale .....	42
Commission des Officiels .....	45
Commission Technique.....	55
IRFBB .....	69
Commission des Récompenses .....	76
Annexe.....	80



# Secrétaire Général

## Approbation du Procès-Verbal Assemblée Générale 2022/2023

Procès-verbal en annexe du dossier.

### Rapport Moral

Mesdames, Messieurs

Ce début de saison a été marqué, entre autres, par le départ soudain de notre secrétaire général Philippe TRUILLET.

J'ai accepté de prendre la relève et ce, en sa mémoire.

Cette saison sportive a vu le nombre de licenciés augmenter fortement avec un score de 29 216 licenciés (9 142 féminines et 20 074 masculines et 4 887 hors associations).

Les différentes licences proposées par la fédération ont permis de développer, au sein des structures clubs, différentes sortes de basket (5x5, 3x3, basket santé, tonic, inclusif, basket école, mise en place d'un stage international de basket fauteuil féminin à Trouville Deauville...). Plusieurs clubs de notre région ont obtenu des labels fédéraux.

L'arrivée de Zoé Romain, accompagnée de Dominique ROMEDER, a permis de mettre en place le vivre ensemble en développant plusieurs actions comme « le Challenge Normand Green », d'autres actions sont en cours de développement.

Bravo à tous bénévoles et salariés pour leurs investissements.

Le basket 5x5 : notre région a brillé par la présence de 3 équipes en finale de la Coupe de France. Toutes nos félicitations à NM1 CS Gravenchon très honorable finaliste, NF1 USDB Alençon et U18F USO Mondeville, ces 2 équipes ont brillamment remporté la Coupe de France.

#### Finale Challenge Benjamin U13 à Bercy

Benjamins : Johan CAHARD termine 2<sup>ème</sup>, Elvyn DADEKE 3<sup>ème</sup>,

Benjamines : Maëlys MAURICE et Anaé CATTENOY ont fait une bonne prestation.

Bravos pour leurs performances.

#### Ligue Nationale masculine :

Pro B : Rouen Métropole Basket reste en Pro B pour sa première saison et ALM Evreux descend en NM1

Ligue 2 Féminine : USO Mondeville termine à la 4<sup>ème</sup> place

#### Championnat de France :

NM1 : Caen BC est en play-off

STB Le Havre éliminé en 1/8<sup>ème</sup> de finale des play-offs.

NM2 : CS Gravenchon termine 3<sup>ème</sup>

NM3 : 10 équipes engagées, une montée en NM2 de STB Le Havre et 4 descentes en Pré National.

NF1 : USDB Alençon 1<sup>ère</sup>, ALA Le Havre 2<sup>ème</sup> et US La Glacerie 4<sup>ème</sup>. Les 2 premières accéderont à la LF2

NF2 : Dieppe 1<sup>ère</sup> et GCO Bihorel 2<sup>ème</sup> accéderont à la NF1 les 3 autres clubs se maintiennent en NF2 (Douvres BCN, USO Mondeville 2, US La Glacerie 2)

NF3 : 4 clubs engagés

U18F : USO Mondeville termine vice-championne de France du Groupe A

ALA Le Havre 2<sup>ème</sup> et US La Glacerie 3<sup>ème</sup> du groupe B

U15F : 3 équipes engagées CB Ifs, Championne de France du groupe B. Bons résultats de ALA Le Havre et GCO Bihorel.

U18M : 3 équipes engagées, ALM Evreux, Rouen Métropole et le Caen BC terminent honorablement dans le Groupe B

U15 M : STB Le Havre en finales nationales Groupe A

Caen BC et Rouen Métropole B parcours très satisfaisant Groupe B

Championnats régionaux bon déroulement dans l'ensemble avec 1 montée en NM3 ASPPTT Rouen et en NF3 CB lfs. Voir le rapport de la commission 5x5.

Equipes de France : 2 rencontres sont au calendrier, chez les masculins France / Turquie le 03 juillet 2024 à Rouen et pour les féminines France /Israël à Caen en novembre 2024.

Pour ces prestations la ligue de Normandie lance un appel aux bénévoles afin de recevoir honorablement ces 4 équipes nationales.

Notons les bonnes performances de nos équipes polistes, avec l'organisation au Havre du TIS U14 et la bonne performance des U15M lors des finales nationales du TIP à Eaubonne.

Merci à tous les salariés et bénévoles qui s'investissent pour faire progresser tous nos jeunes.

3x3 : des tournois ont été mis en place cette saison grâce à une commission dynamique et structurée.

IRFBB : Les diverses formations proposées cette saison ont fait le plein, ceci grâce au sérieux et à la rigueur des membres de la commission et des formateurs. Merci pour cette implication dans ce travail.

CRO : organisation d'un stage d'arbitres féminins sur notre région. Merci à Vanessa d'avoir mis en place cette prestation.

Bravo aux 4 OTM et statisticiens qui participeront sélectionnés pour participer aux JO de Paris 2024.

Hélas, le nombre d'incivilité et de fautes techniques ne diminuent pas et, ce, dans toutes les catégories, que ce soit des joueurs, des entraîneurs des officiels et des accompagnateurs. Cela se traduit par une forte augmentation des dossiers de discipline dont des dossiers pour 5 fautes techniques voir plus. Tout championnat confondu, cette saison atteint le nombre d'environ 2 300 techniques.

Vous trouverez ci-dessous les rapports des différentes commissions.

Je tiens à remercier et mettre en avant le personnel salarié et les bénévoles qui font un travail conséquent main dans la main pour répondre au bon fonctionnement de notre territoire.

Bonne assemblée générale à tous.

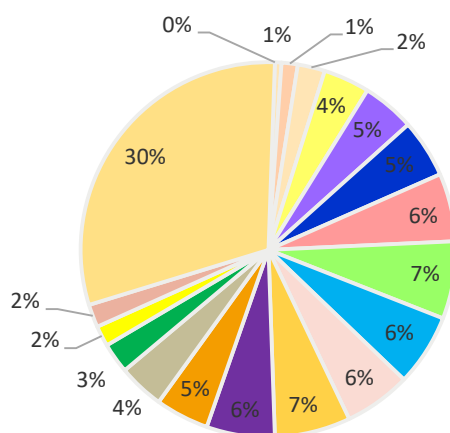
Sylvaine ADAM  
Secrétaire Général

## Répartition des licenciés

	U3	U4	U5	U6	U7	U8	U9	U10	U11	U12	U13	U14	U15	U16	U17	U18	U19	U20	S	Total
<b>CD 14</b>	0	45	108	180	309	349	389	454	517	479	445	507	454	356	306	203	137	153	2343	7734
<b>CD 27</b>	2	5	40	88	137	189	247	279	356	350	365	402	409	269	204	137	91	52	1205	4827
<b>CD 50</b>	3	8	21	64	125	141	178	222	192	162	188	189	190	155	127	106	52	35	914	3072
<b>CD 61</b>	0	6	19	38	58	77	68	103	95	94	99	99	110	92	81	37	28	29	368	1501
<b>CD 76</b>	17	57	135	273	432	520	637	670	846	748	809	754	754	522	437	325	229	205	3594	11964
<b>LRNB</b>	22	121	323	643	1061	1276	1519	1728	2006	1833	1906	1951	1917	1394	1155	808	537	474	8424	29098

### Répartition des Licences par catégorie

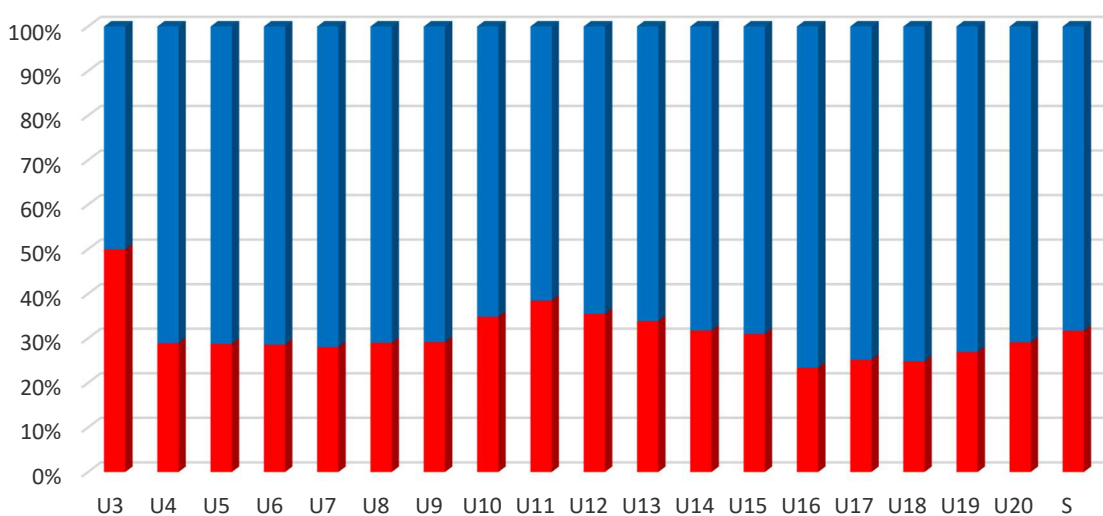
■ U3 ■ U4 ■ U5 ■ U6 ■ U7 ■ U8 ■ U9 ■ U10 ■ U11 ■ U12  
■ U13 ■ U14 ■ U15 ■ U16 ■ U17 ■ U18 ■ U19 ■ U20 ■ S



## Répartition des licenciés par sexe

	U3	U4	U5	U6	U7	U8	U9	U10	U11	U12	U13	U14	U15	U16	U17	U18	U19	U20	S	Total
<b>♀</b>	11	35	93	184	298	370	443	602	772	651	646	620	595	326	291	201	145	138	2672	9093
<b>♂</b>	11	86	230	459	763	906	1076	1126	1234	1182	1260	1331	1322	1068	864	607	392	336	5752	20005
	22	121	323	643	1061	1276	1519	1728	2006	1833	1906	1951	1917	1394	1155	808	537	474	8424	29098

### Saison 2023/2024







## Trésorerie

### Bilan Saison 2023/2024

Les comptes ont été établis à partir d'une comptabilité d'engagement, aucun changement de présentation ou de méthode d'évaluation n'est à signaler.

Le résultat est excédentaire de 102 815 € après prise en compte des dotations aux amortissements et provisions pour un montant de 44 528 €. Les fonds propres qui étaient de 655 795 € au 30 avril 2023 se trouvent, à la suite de cet excédent, portés à 752 078 € à la clôture de l'exercice.

Vous trouverez en annexes les comptes annuels correspondants établis par notre Expert-Comptable.

Les produits relatifs à l'activité pour l'exercice représentent 2 037 388 € répartis comme suit :

	2023/2024	2022/2023	2021/2022
Licences & affiliations	1 123 747 €	969 408 €	819 401 €
Prestations Ligue (Formations, tournois, etc.)	592 401 €	563 439 €	387 791 €
Ressources associatives (subventions & cotisations)	289 749 €	288 747 €	282 330 €
Ventes diverses	9 999 €	456 €	3 839 €
Autres produits	21 492 €	13 609 €	21 468 €

L'augmentation des produits sur les licences (+154 K€) est consécutive à la progression de nos effectifs (+ 4%), d'une part, et à la révision des tarifs par la FFBB, d'autre part. Nous avons pu, grâce à l'arrivée de Charlene COLLETTE, CTS missionnée à cet effet, mettre en place davantage d'actions de formation de cadres (+ 47 K€).

Les subventions restent globalement stables. Nos remerciements à la FFBB, l'ANS et la Région Normandie qui nous soutiennent.

Les charges, d'un montant global de 1 951 478 €, sont réparties comme suit :

	2023/2024	2022/2023	2021/2022
Achats FFBB (licences, affiliations)	738 805 €	603 438 €	520 467 €
Achats de prestations	107 325 €	144 674 €	84 086 €
Achats divers	9 999 €	187 €	2 791 €
Charges de fonctionnement	373 167 €	369 214 €	282 122 €
Impôts et taxes	23 608 €	21 926 €	16 889 €
Charges de personnel	644 488 €	588 128 €	502 005 €
Dotations aux amortissements & provisions	44 528 €	46 733 €	49 287 €
Autres charges	9 558 €	6 678 €	4 530 €

La part de charge FFBB sur les licences est répercutée sur les produits et varie dans les mêmes proportions. Les charges de personnel augmentent à la suite de la création de postes prévus et financés. La ligue n'ayant pas organisé de manifestation importante, les achats de prestations se trouvent réduits (-50 K€). Les autres charges n'enregistrent pas de variations significatives.

L'activité a permis de dégager un excédent de 85 910 €.

Après prise en compte du résultat financier net de 3 781 € et du résultat exceptionnel positif de 13 963 €, l'excédent net de l'exercice, après impôts de 839 €, s'établit à 102 815 €.

Au cours de cet exercice, des investissements ont été réalisés à hauteur de 33 662 €. Ils sont constitués de matériel (23 805 €) et matériel de bureau et informatique (9 857 €). Ces acquisitions sont partiellement financées par une subvention de 4 330 €.

En annexe, vous trouverez le compte de résultat prévisionnel de l'exercice prochain.

Le compte prévisionnel 2024/2025 qui vous est présenté est équilibré à 2 115 810 € en produits & charges liées à notre fonctionnement. Ce prévisionnel est établi en reprenant nos effectifs à 97 %, soit 28 330 licences. Les charges ont été actualisées avec la prise en compte de la création d'un emploi et l'organisation du match féminin (France/Israël) prévu en novembre. Au chapitre des produits, une légère baisse des subventions est prévue.

Le compte prévisionnel inclut également un produit exceptionnel (et totalement indépendant du fonctionnement) provenant de la cession prévue en juillet 2024 des locaux de l'antenne de Sotteville-Lès-Rouen, selon la promesse de vente du 13 décembre 2023 conclue à la suite de la renonciation de l'acquéreur initial en juillet 2023. Cette cession est consentie moyennant le prix de 235 K€, après déduction de la valeur nette comptable, la plus-value nette sera d'environ 220 K€. A ce jour, un projet d'investissement pour l'antenne est en négociation.

Les dispositions financières applicables sur la prochaine saison enregistrent quelques modifications qui concernent, notamment, les formations DETB (CS 1 à 4) réduites afin de permettre aux clubs de répondre aux nouvelles obligations sur les compétitions. Le volet « discipline » a subi quelques augmentations. Pour les formations, des augmentations ont été rendues nécessaires à la suite des revalorisations imposées par les structures d'accueil.

L'augmentation du nombre des licences nous permet de poursuivre le développement de la Ligue sans revalorisation de leurs tarifs.

Je sou mets à votre approbation le présent rapport ainsi que le compte prévisionnel pour 2024/2025 et je vous propose de porter l'excédent 2023/2024 de 102 815 € aux fonds associatifs.

Je vous remercie de votre confiance et vous souhaite de bonnes vacances.

Alain HERMAN  
Trésorier de la Ligue Régionale de Normandie



LIGUE REGION NORMANDIE BASKET  
10 rue Alexander Fleming  
14200 HEROUVILLE-SAINT-CLAIR  
Comptes Annuels : 30 Avril 2024

Activités de clubs de sports

Compte de Résultats du 01/05/2023 au  
30/04/2024



**SOFICOM**  
WALTER FRANCE

	Du 01/05/23 au 30/04/24	Du 01/05/22 au 30/04/23
<b>PRODUITS D'EXPLOITATION</b>		
Cotisations	9 445,00	9 820,00
Ventes de biens et services		
Ventes de biens	9 999,28	455,76
<i>Dont ventes de dons en nature</i>		239,76
Ventes de prestations de service	1 716 147,11	1 532 846,90
<i>Dont parrainages</i>	101,03	13,02
Produits de tiers financeurs		
Concours publics et subventions d'exploitation	280 304,20	278 926,74
Versements des fondateurs ou consommations de la dotation consommable		
Ressources liées à la générosité du public		
Dons manuels		
Mécénats		
Legs, donations et assurances-vie		
Contributions financières		
Reprises sur amortissements, dépréciations, provisions et transferts de charges	18 007,22	11 617,84
Utilisations des fonds dédiés		
Autres produits	3 484,92	1 991,07
<b>TOTAL PRODUITS D'EXPLOITATION (I)</b>	<b>2 037 387,73</b>	<b>1 835 658,31</b>
<b>CHARGES D'EXPLOITATION</b>		
Achats de marchandises et autres achats	748 804,48	603 625,54
Variation de stock		
Autres achats et charges externes	480 490,80	513 887,92
Aides financières		
Impôts, taxes et versements assimilés	23 607,67	21 925,89
Salaires et traitements	497 850,40	432 639,42
Charges sociales	146 638,11	155 488,68
Dotations aux amortissements et aux dépréciations	44 528,45	43 882,94
Dotations aux provisions		2 850,00
Reports en fonds dédiés		
Autres charges	9 558,00	6 678,53
<b>TOTAL CHARGES D'EXPLOITATION (II)</b>	<b>1 951 477,91</b>	<b>1 780 978,92</b>
<b>RÉSULTAT D'EXPLOITATION (I - II)</b>	<b>85 909,82</b>	<b>54 679,39</b>
<b>PRODUITS FINANCIERS</b>		
De participation		
D'autres valeurs mobilières et créances de l'actif immobilisé		
Autres intérêts et produits assimilés	5 746,27	1 410,52
Reprises sur provisions, dépréciations et transferts de charges		
Différences positives de change		
Produits nets sur cessions de valeurs mobilières de placement		
<b>TOTAL DES PRODUITS FINANCIERS (III)</b>	<b>5 746,27</b>	<b>1 410,52</b>
<b>CHARGES FINANCIÈRES</b>		
Dotations aux amortissements, aux dépréciations et aux provisions		
Intérêts et charges assimilées	1 964,91	2 090,84
Différences négatives de change		
Charges nettes sur cessions de valeurs mobilières de placement		
<b>TOTAL DES CHARGES FINANCIÈRES (IV)</b>	<b>1 964,91</b>	<b>2 090,84</b>
<b>RÉSULTAT FINANCIER (III - IV)</b>	<b>3 781,36</b>	<b>-680,32</b>

	Du 01/05/23 au 30/04/24	Du 01/05/22 au 30/04/23
<b>RÉSULTAT COURANT AVANT IMPÔTS (I - II + III - IV)</b>	<b>89 691,18</b>	<b>53 999,07</b>
<b>PRODUITS EXCEPTIONNELS</b>		
Sur opérations de gestion	4 964,13	17 202,73
Sur opérations en capital	11 862,69	20 649,14
Reprises sur provisions, dépréciations et transferts de charges		
<b>TOTAL DES PRODUITS EXCEPTIONNELS (V)</b>	<b>16 826,82</b>	<b>37 851,87</b>
<b>CHARGES EXCEPTIONNELLES</b>		
Sur opérations de gestion	2 863,64	2 082,64
Sur opérations en capital		6 873,04
Dotations aux amortissements, aux dépréciations et aux provisions		
<b>TOTAL DES CHARGES EXCEPTIONNELLES (VI)</b>	<b>2 863,64</b>	<b>8 955,68</b>
<b>RÉSULTAT EXCEPTIONNEL (V - VI)</b>	<b>13 963,18</b>	<b>28 896,19</b>
Participation des salariés aux résultats (VII)		
Impôts sur les bénéfices (VIII)	839,00	88,00
<b>TOTAL DES PRODUITS (I + III + V)</b>	<b>2 059 960,82</b>	<b>1 874 920,70</b>
<b>TOTAL DES CHARGES (II + IV + VI + VII + VIII)</b>	<b>1 957 145,46</b>	<b>1 792 113,44</b>
<b>EXCÉDENT OU DÉFICIT</b>	<b>102 815,36</b>	<b>82 807,26</b>
<b>CONTRIBUTIONS VOLONTAIRES EN NATURE</b>		
Dons en nature		
Prestations en nature		
Bénévolat	174 546,00	140 034,00
<b>TOTAL</b>	<b>174 546,00</b>	<b>140 034,00</b>
<b>CHARGES DES CONTRIBUTIONS VOLONTAIRES EN NATURE</b>		
Secours en nature		
Mises à disposition gratuite de biens		
Prestations en nature		
Personnel bénévole	174 546,00	140 034,00
<b>TOTAL</b>	<b>174 546,00</b>	<b>140 034,00</b>
<b>TOTAL</b>	<b>102 815,36</b>	<b>82 807,26</b>

## Bilan Actif du 01/05/2023 au 30/04/2024

<b>ACTIF</b>	Exercice du 01/05/2023 au 30/04/2024			01/05/2022 au 30/04/2023
	Brut	Amort. & Dépréc.	Net	
<b>ACTIF IMMOBILISE</b>				
Immobilisations incorporelles				
Frais d'établissement				
Frais de recherche et développement				
Donations temporaires d'usufruit				
Concessions, brevets et droits similaires				
Autres				
Immobilisations incorporelles en cours				
Avances et acomptes				
Immobilisations corporelles				
Terrains	40 303,04	2 106,02	38 197,02	38 541,31
Constructions	391 184,25	172 782,87	218 401,38	232 423,62
Installations techn., matériel et outil. ind.	103 246,89	69 734,63	33 512,26	14 773,10
Autres	141 140,89	112 099,57	29 041,32	43 841,03
Immobilisations corporelles en cours	1 463,94		1 463,94	
Avances et acomptes				
Biens reçus par legs ou d. dest. à être cédés				
Immobilisations financières				
Participations et créances rattachées				
Autres titres immobilisés	2 015,00		2 015,00	2 015,00
Prêts				
Autres	700,00		700,00	700,00
<b>TOTAL (I)</b>	<b>680 054,01</b>	<b>356 723,09</b>	<b>323 330,92</b>	<b>332 294,06</b>
<b>ACTIF CIRCULANT</b>				
Stocks et en-cours				
Créances				
Créances clients, usagers et comptes ratt.	336 738,65	2 888,95	333 849,70	332 974,82
Créances reçues par legs ou donations				
Autres	86 113,80		86 113,80	26 448,59
Valeurs mobilières de placement				
Instruments de trésorerie				
Disponibilités	665 734,89		665 734,89	519 746,30
Charges constatées d'avance	34 624,41		34 624,41	28 762,17
<b>TOTAL (II)</b>	<b>1 123 211,75</b>	<b>2 888,95</b>	<b>1 120 322,80</b>	<b>907 931,88</b>
Frais d'émission des emprunts (III)				
Primes de remboursement des emprunts (IV)				
Ecarts de conversion actif (V)				
<b>TOTAL GENERAL (I+II+III+IV+V)</b>	<b>1 803 265,76</b>	<b>359 612,04</b>	<b>1 443 653,72</b>	<b>1 240 225,94</b>

## Bilan Passif du 01/05/2023 au 30/04/2024

<b>PASSIF</b>	Du 01/05/2023 au 30/04/2024	Du 01/05/2022 au 30/04/2023
<b>FONDS PROPRES</b>		
Fonds propres sans droit de reprise		
Fonds propres statutaires	612 128,44	529 321,18
Fonds propres complémentaires		
Fonds propres avec droit de reprise		
Fonds propres statutaires		
Fonds propres complémentaires		
Ecarts de réévaluation		
Réserves		
Réserves statutaires ou contractuelles		
Réserves pour projet de l'entité		
Autres		
Report à nouveau		
Excédent ou déficit de l'exercice	102 815,36	82 807,26
<i>Situation nette (sous total)</i>	<b>714 943,80</b>	<b>612 128,44</b>
Fonds propres consommables		
Subventions d'investissement	37 133,99	43 666,68
Provisions réglementées		
<b>TOTAL (I)</b>	<b>752 077,79</b>	<b>655 795,12</b>
<b>FONDS REPORTÉS ET DÉDIÉS</b>		
Fonds reportés liés aux legs ou donations		
Fonds dédiés		
<b>TOTAL (II)</b>		
<b>PROVISIONS</b>		
Provisions pour risques		2 850,00
Provisions pour charges		
<b>TOTAL (III)</b>		<b>2 850,00</b>
<b>DETTES</b>		
Emprunts obligataires et assimilés (titres associatifs)		
Emprunts et dettes auprès des établissements de crédit	104 166,58	111 154,87
Emprunts et dettes financières diverses		
Dettes fournisseurs et comptes rattachés	261 132,71	242 772,42
Dettes des legs ou donations		
Dettes fiscales et sociales	81 595,10	58 035,26
Dettes sur immobilisations et comptes rattachés		
Autres dettes	168 319,54	129 519,27
Instruments de trésorerie		
Produits constatés d'avance	76 362,00	40 099,00
<b>TOTAL (IV)</b>	<b>691 575,93</b>	<b>581 580,82</b>
Ecarts de conversion passif		
<b>TOTAL GENERAL (I+II+III+IV+V)</b>	<b>1 443 653,72</b>	<b>1 240 225,94</b>

## Etat comparatif Prévisionnel / Réalisé

Exercice du 01/05/2023 au 30/04/2024

	<b>PREVU</b>	<b>REALISE</b>	<b>DIFF.</b>
<b>LIBELLE</b>	<b>Montant</b>	<b>Montant</b>	<b>Montant</b>
Achats & prestations	788 770 €	856 129 €	67 359 €
Charges externes	359 808 €	373 166 e	13 358 €
Impôts et taxes	29 494 €	23 608 €	- 5 886 €
Frais de Personnel	630 954 €	644 488 €	13 534 €
Autres charges	6 800 €	9 558 €	2 758 €
Charges financières	1 975 €	1 965 €	- 10 €
Dotations aux amortissements	45 000 €	44 528 €	- 472 €
Charges exceptionnelles	1 000 €	2 864 €	1 864 €
<b>CHARGES</b>	<b>1 863 801 €</b>	<b>1 956 306 €</b>	<b>92 505 €</b>

<b>LIBELLE</b>	<b>Montant</b>	<b>Montant</b>	<b>Montant</b>
Ventes & prestations	1 553 798 €	1 726 146 €	172 348 €
Subventions de fonctionnement	269 903 €	280 304 €	10 401 €
Cotisations clubs	9 800 €	9 445 €	- 355 €
Autres produits	2 800 €	3 485 €	685 €
Produits financiers	2 500 €	5 746 €	3 246 €
Produits exceptionnels	14 000 €	16 827 €	2 827 €
Transferts de charges	11 000 €	18 007 €	7 007 €
<b>PRODUITS</b>	<b>1 863 801 €</b>	<b>2 059 960 €</b>	<b>196 159 €</b>

<b>RESULTAT (avant impôts)</b>	<b>0 €</b>	<b>103 654 €</b>
--------------------------------	------------	------------------



## Prévisionnel

Exercice du 01/05/2024 au 30/04/2025

<b>LIBELLE</b>	<b>Montant</b>	<b>Par licence</b>
Achats & prestations	928 967 €	32.79 €
Charges externes	410 205 €	14.48 €
Impôts et taxes	30 044 €	1.06 €
Frais de Personnel	691 944 €	24.42 €
Autres charges	6 800 €	0.24 €
Charges financières	1 850 €	0.07 €
Dotations aux amortissements	45 000 €	1.59 €
Charges exceptionnelles	1 000 €	0.04 €
<b>CHARGES</b>	<b>2 115 810 €</b>	<b>74.68 €</b>

<b>LIBELLE</b>	<b>Montant</b>	<b>Par licence</b>
Ventes & prestations	1 803 537 €	63.66 €
Subventions de fonctionnement	269 473 €	9.51 €
Cotisations clubs	9 500 €	0.34 €
Autres produits	2 800 €	0.10 €
Produits financiers	5 500 €	0.19 €
Produits exceptionnels	14 000 €	0.49 €
Transferts de charges	11 000 €	0.39 €
Transferts de charges, reprises prov.	0 €	0.00 €
<b>PRODUITS</b>	<b>2 115 810 €</b>	<b>74.68 €</b>

**PRODUITS EXCEPTIONNEL (cession Antenne)**

**220 500 €**

## Dispositions financières 2024/2025

### Licences

CLUB					
PRATIQUES	CATEGORIES	PART FFBB		PART LRNB	
		2023 2024	2024 2025	2023 2024	2024 2025

SOCLE POUR TOUT LICENCIÉ EN CLUB					
Licence Club		14,00 €	14,00 €	12,00 €	12,00 €
Licence Club avec pratique V&E					

EXTENSIONS POUR PRATIQUE EN CLUB					
Joueur Compétition	U11 et moins	1,00 €	1,00 €	-4,50 €	-4,50 €
	U12 à U15	7,00 €	7,00 €	-1,00 €	-1,00 €
	U16 à U18	17,00 €	17,00 €	5,00 €	5,00 €
	U19 et plus	17,00 €	17,00 €	5,00 €	5,00 €
Joueur Entreprise	U19 et plus	10,00 €	10,00 €	5,00 €	5,00 €
Joueur Loisir	U19 et plus	10,00 €	10,00 €	2,00 €	2,00 €
Micro Basket (Pas de socle)	U5 et moins	€	€	€	€

EXTENSIONS PRET T					
Joueur Compétition prêté (T)	U13	Gratuit	Gratuit	Non	Non
	U14 à U15	18,00 €	18,00 €	20,00 €	20,00 €
	U16 et plus	35,00 €	35,00 €	20,00 €	20,00 €

AUTORISATION SECONDAIRE POUR JOUEUR COMPÉTITION EN CLUB					
Joueur Compétition AST Compétition	U13	Gratuit	Gratuit	Non	Non
	U15	15,00 €	15,00 €	Non	Non
	U16 et plus	24,00 €	24,00 €	Non	Non
Joueur Compétition AST Entreprise	U18	Non autorisé			
	U19 et plus	19,00 €	19,00 €	Non	Non
Joueur Compétition ASP Compétition	U18	Gratuit	Gratuit	Non	Non
	U19 et plus	24,00 €	24,00 €	Non	Non

MUTATION POUR TOUT LICENCIÉ ENTRE DEUX CLUBS					
Mutation	U13	Gratuit	Gratuit	Gratuit	Gratuit
	U14 et plus	20,00 €	20,00 €	20,00 €	20,00 €

AUTORISATION TEMPORAIRE DE PRATIQUE					
Joueur Compétition Haut Niveau des Clubs		x	50,00 €	Non	Non

### HORS CLUB

Aucune part n'étant autorisée pour les ligue, voir les dispositions financières fédérales.

### ASSURANCE

PRATIQUES	FORMULE INDIVIDUELLE ACCIDENT		
	A	B avec I.J.	C
Licence Club	2,17 €	6,27 €	A ou B + 0,36 €
Micro-Basket	Gratuit	Gratuit	
Licence Club avec pratique V&E	Gratuit	Gratuit	

## Affiliations – Cotisations & Engagements

AFFILIATIONS 2024/2025	Association (A) 5x5 – 3x3 – VxE	Association sous convention	Etablissement 5x5 - 3x3 – VxE
<b>DUREE</b>	1 an	1 an	1 an
<b>CONVENTION</b>	NON	OUI	OUI

COUT nouvelle structure 1 <sup>ère</sup> année	150,00 €	150,00 €	150,00 €
Dont 1 <sup>ère</sup> année d'affiliation part FFBB	112,80 €	112,80 €	112,80 €
Affiliation part Ligue Régionale (*)	18,60 €	18,60 €	18,60 €
Affiliation part Comité Départemental (**)	18,60 €	18,60 €	18,60 €
2 <sup>ème</sup> année d'affiliation par FFBB	€	112,80 €	112,80 €
Affiliation part Ligue Régionale (*)	€	18,60 €	18,60 €
Affiliation part Comité Départemental (**)	€	18,60 €	18,60 €
3 <sup>ème</sup> année d'affiliation par FFBB	€	112,80 €	112,80 €
Affiliation part Ligue Régionale (*)	€	18,60 €	18,60 €
Affiliation part Comité Départemental (**)	€	18,60 €	18,60 €

COUT renouvellement structure moins de 50 licenciés	150,00 €	150,00 €	150,00 €
Affiliation part FFBB	112,80 €	112,80 €	112,80 €
Affiliation part Ligue Régionale (*)	18,60 €	18,60 €	18,60 €
Affiliation part Comité Départemental (**)	18,60 €	18,60 €	18,60 €

COUT renouvellement structure plus de 50 licenciés	225,00 €		150,00 €
Affiliation part FFBB	187,80 €		112,80 €
Affiliation part Ligue Régionale (*)	18,60 €		18,60 €
Affiliation part Comité Départemental (**)	18,60 €		18,60 €

Suspension ou retrait affiliation	NON		NON
Procédure renouvellement	Via le formulaire édité annuellement sur FBI par le CD Possibilité refus par BF	Pôle Clubs & Territoires Possibilité refus par BF	Pôles Clubs & Territoires

(\*) Cotisation complémentaire LR possible

(\*\*) Cotisation complémentaire CD possible

COTISATIONS REGIONALES 2024/2025	
Association sportive dont seniors 1 évoluant en Département	35,00 €
Association sportive dont seniors 1 évoluant en Région	70,00 €
Association sportive dont seniors 1 évoluant en National	120,00 €
Autres associations ou établissements	35,00 €
Nouvelle association	Gratuit
Majoration de cotisation si non-paiement au 31 décembre	100,00 €

DROITS D'ENGAGEMENTS 2024/2025				
	Base	Recyc.Entr.	Arbitres *	Total
Championnat Pré-National	325,00 €	60,00 €	65,00 €	450,00 €
Championnat Régional 2	275,00 €	60,00 €	65,00 €	400,00 €
Championnat Régional 3	280,00 €	- €	65,00 €	345,00 €
Championnat Régional U 21	160,00 €	60,00 €	60,00 €	280,00 €
Championnat Régional Jeunes U18 à U13 / Phase 1+2	160,00 €	60,00 €	60,00 €	280,00 €
Championnat Régional Jeunes U18 à U13 / Phase 2	80,00 €	€	€	80,00 €
Majoration pour non-paiement avant le début de la compétition (tous championnats)				100,00 €
Junior League 3x3 (Finales Régionales)				Gratuit
Master League 3x3 (Finales Régionales)				Gratuit
Open Ligue 3x3				30,00 €

\* Arbitres : Droit fixe de formation + fonds de développement

## Formations

CADRES		
D.E.T.B.	Module 1 - Certificat Spécialisation 1 (3 jours)	150,00 €
	Module 1 - Certificat Spécialisation 2 (3 jours)	150,00 €
	Module 1 - Certificat Spécialisation 3 (2 jours)	150,00 €
	Module 1 - Certificat Spécialisation 4 (4 jours)	150,00 €
	Module 2 - Certificat Spécialisation 5 (2 jours)	210,00 €
	Module 2 - Certificat Spécialisation 6 (2 jours)	210,00 €
	<i>Module 2 - Option CS5 + CS6 (1 semaine / 4 jours)</i>	420,00 €
	Module 3 - Certificat Spécialisation 7 (3 jours)	210,00 €
	Module 3 - Certificat Spécialisation 8 (2 jours)	210,00 €
	<i>Module 3 - Option CS7 + CS8 (4 jours)</i>	420,00 €
	Module 4 - Certificat Spécialisation 9	50,00 €
	Module 4 - Certificat Spécialisation 10 (E-learning + 2 jours)	150,00 €
	Certification (par module)	50,00 €
	Frais annexes - Tous modules (repas, hébergement)	Réel
Journée de revalidation des entraîneurs (JAPS) - Hors engagements	60,00 €	
Formation continue entraîneurs seniors	60,00 €	
Brevets fédéraux (sans repas)	150,00 €	
Clinic entraîneur – journée	60,00 €	
Clinic entraîneur – soirée	20,00 €	
Clinic entraîneur - distanciel	Gratuit	

JOUEUR INTERET GENERAL		
Entretien Suivi & formation		400,00 €

OFFICIELS		
O.T.M	Droit annuel d'inscription formations E-learning (toutes formations)	15,00 €
	Recyclage à compétence Ligue (par jour)	55,00 €
	Stage perfectionnement / détection (validation Région) – 1 jour	Gratuit
	Stage perfectionnement / détection (validation Région) – 2 jours avec nuitée	75,00 €
	Stage perfectionnement / détection (validation Région) – 3 jours avec 2 nuitées	140,00 €
	Observation	25,00 €
Arbitres	Frais annexes sur stages (repas, hébergement)	Réel
	Observation	25,00 €

## Frais administratifs – Pénalités

Tournois ou matchs amicaux	Non-déclaration	100,00 €
Déroghations horaires	Avant début de championnat séniors et jeunes	Gratuit
	Après début de championnats séniors & jeunes et moins de 28 jours	30,00 €
	Non validée sur FBI (accord ou refus) par club adverse dans les 14 jours ouvrés qui suivent la saisie sur FBI	20,00 €
Licence non présentée	Seniors (maximum de 60 € par rencontre)	20,00 €
	Jeunes de U21 à U13 (Maximum de 60 € par rencontre)	20,00 €
Non-respect règles de participation (PNF & PNM)	Non-respect obligation d'inscrire au moins 7 joueurs (ses) sur FDM – 1 <sup>ère</sup> infraction	50,00 €
	Obligation d'inscrire au moins 7 joueurs (ses) sur FDM – 2 <sup>ème</sup> infraction et suivantes	100,00 €
Forfaits	Seniors par rencontre	200,00 €
	Majoration par forfait lors des 2 dernières journées (Seniors)	500,00 €
	Majoration par forfait lors des phases finales (Seniors)	1 000,00 €
	Général seniors après parution des calendriers	300,00 €
	Jeunes de U21 à U13 par rencontre	100,00 €
	Majoration sur 2 derniers journées ou phases finales (Jeunes)	250,00 €
	Général jeunes de U21 à U13 après parution des calendriers	150,00 €
	Qualificatif région jeunes par rencontre	100,00 €
	Coupe de France – phase préliminaire régionale	200,00 €
	Prix km aller en cas de forfait (correspond à 3 véhicules) sur demande du clubs	2,40 €
Discipline	Frais de procédure dossier disciplinaire	300,00 €
	Frais de procédure dossier disciplinaire 5 <sup>ème</sup> FT	200,00 €
	1 <sup>ère</sup> faute Technique ou Disqualifiante sans rapport	Gratuit
	2 <sup>ème</sup> faute Technique ou Disqualifiante sans rapport	30,00 €
	3 <sup>ème</sup> faute Technique ou Disqualifiante sans rapport	50,00 €
	4 <sup>ème</sup> faute Technique ou Disqualifiante sans rapport	70,00 €
	Frais notification suspension automatique suite 3 FT ou FDSR (Toutes compétitions)	30,00 €
	Frais de procédure pour contestation 3 <sup>ème</sup> faute technique ou disqualifiante sans rapport	100,00 €
Joueurs brûlés	Non-communication de la liste des joueurs brûlés avant la première rencontre	50,00 €
	Modification de la liste de brûlage et/ou personnalisée par la ligue	50,00 €
Feuilles de marque	Envoi tardif fichier E-marque ou de la feuille de marque papier	30,00 €
	Absence d'un délégué de club	10,00 €
	Non- saisie du résultat le jour de la rencontre avant 24h (y compris E-marque)	15,00 €
	Type de licence non autorisé pour un entraîneur	50,00 €
Statut technicien	Absence à la journée de revalidation (JAPS)	120,00 €
	Non-conformité d'un entraîneur avec le statut du technicien	Cf Statut tech
Formation arbitre	Absence de licencié formé et présent à l'examen sur la saison en cours Exceptions : club <75 licenciés :1 toutes les 2 saisons / club >300 licenciés : 2 par saison	250,00 €
Absence assemblée générale	Association évoluant en championnat National	50,00 €
	Association évoluant en championnat Régional	30,00 €
	Association évoluant en championnat Départemental (absence de pouvoir)	30,00 €
	Association évoluant en championnat Départemental (AG élective)	30,00 €
	Association autre (Loisirs – 3x3 – V&E)	30,00 €
	Majoration par voix non représentée	1,00 €
Retards de paiements des facture	Pénalité forfaitaire pour défaut de paiement à 60 jours	20,00 €
	Pénalité complémentaire pour défaut de paiement à 90 jours	10 %

NB : Pour tous les motifs non prévus aux présentes dispositions régionales, les dispositions fédérales sont appliquées.

## Autres dispositions

<b>DIVERS</b>	
Frais repas extérieur (sur présentation de facture)	35,00 €
Frais d'hôtel (sur présentation de facture)	75,00 €
Frais d'hôtel « Grandes métropoles » (sur présentation de facture)	100,00 €
Indemnités kilométrique	0,40 €
Frais de notification en courrier recommandé	Tarif Postal
Frais de prélèvement rejeté ou impayé	8,50 €
Frais de dossier et gestion Service Civique	50,00 €

<b>MISES A DISPOSITION</b>	
Mise à disposition structure gonflable (remorque incluse)	150,00 €
Mise à disposition structure gonflable 3x3	100,00 €
Caution pour mise à disposition structure gonflable	1 000,00 €
Mise à disposition terrain mobile 3x3 (1 à 3 jours)	500,00 €
Mise à disposition terrain mobile 3x3 (1 à 3 jours) + panier mobile	550,00 €
Mise à disposition terrain mobile 3x3 (jour supplémentaire à partir du 4e jour)	50,00 €
Caution pour mise à disposition terrain mobile 3x3	2 000,00 €
Mise à disposition panier sur remorque	100,00 €
Caution pour mise à disposition panier sur remorque	500,00 €
Mise à disposition Scorepad 3x3 (1 à 3 jours)	50,00 €
Caution pour mise à disposition Scorepad 3x3	200,00 €
Mise à disposition matériel de sonorisation	50,00 €
Caution pour mise à disposition matériel de sonorisation	300,00 €
Mise à disposition salarié Ligue – Pédagogique (Tarif horaire)	36,00 €
Mise à disposition salarié Ligue – Logistique (Tarif horaire)	26,00 €
Indemnité kilométrique déplacement sur intervention	0,50 €

<b>BAREME DES OFFICIELS</b>	
Indemnités arbitrage séniors	38,00 €
Indemnités arbitrage jeunes	30,00 €
Officiels table de marque	27,00 €

<b>FRAIS DE GESTION DE LA CAISSE DE PEREQUATION</b>	
Frais administratifs par désignation	1,00 €

## Commission des Compétitions

Une année sportive extraordinaire pour les clubs normands

De mémoire de normands jamais nous n'avons connu des résultats aussi positifs que cette saison 2023-2024. Coté nationaux tout d'abord, la Normandie a été omniprésente au niveau national en cette année olympique.

Hormis l'ALM Evreux qui après 36 ans en Ligue National de Basket se voit relégué en Nationale 1, le SPO Rouen a réalisé un retour en Pro B plus que convaincant battu par une surprenante équipe rochelaise en 1/2 finale des play-offs, un très beau parcours pour les rouennais qui n'était pas si loin de la Betclic Elite.

Coté NM1, le Caen B.C a réalisé une très belle saison donc nous n'avons pas encore le dénouement à ce soir en leur souhaitant plein de réussite dans leur objectif montée, l'équipe du Saint Thomas Le Havre ayant subi les foudres du Caen B.C en play-off avec également une très belle saison de leur part.

Sur le niveau NM2, le club de CS Gravenchon a réalisé son meilleur résultat en finissant sur le podium à la 3ème place avec un bilan de 16 victoires pour 10 défaites et cerise sur le gâteau une très belle finale de coupe de France à Bercy où ils sont passés à deux doigts du titre ... Bravo aux CSG et leur coach Bruno SUARES qui quitte ses fonctions après 23 ans à la tête de l'équipe.

La NM3 n'aura connu seulement 2 descentes sur 10 clubs engagés dans ce championnat avec un accession en NM2 pour les jeunes pousses du Saint Thomas Basket Le Havre.

C'est du côté féminin que les très bons résultats sont venus : 2 accessions à la ligue 2 Féminine avec les clubs d'Alençon et de l'A.L Aplemont, ils seront 3 clubs avec l'USO Mondeville à défendre les couleurs à ce niveau la saison prochaine. Un grand bravo à elles !

Les équipes de NF2 ne sont pas en restent également car les clubs de Dieppe B et de Rouen Métropole Bihorel B rejoindront les rangs de la NF1. Félicitations au club de Dieppe B qui a réalisé un championnat quasi-parfait en étant en tête de la 1ère à la dernière journée et qui a dominé les play-offs de main de maître, quand Bihorel au parcours plus chaotique mais la très belle fin de saison a porté ses fruits. Félicitations pour ces bons résultats.

La NF3 a connu une descente (GCO Bihorel) pour 3 maintiens acquis relativement aisément pour le C.S Gravenchon, l'A.L Aplemont 2 et La Hague ASSUN qui a réalisé une très belle saison en craquant malheureusement sur la fin.

A noter enfin 2 titres de vainqueur de coupe de France à Bercy fin avril : le club de NF1 d'Alençon qui a brillamment disposé de l'équipe de Monaco ainsi que les U18 France de l'USO Mondeville, vainqueurs assez facilement de leur homologue de Montpellier, deux exploits sportives retentissants sur le territoire français.

Niveau régional, les résultats ont été également plus que correcte, avec l'équipe de l'ASPTT Rouen qui a réussi depuis la création de la formule un sans-faute dans le championnat de PNM. Du coté PNF la lutte a été acharnée entre 3 clubs du secteur B, et le C.B Ifs a su tirer son épingle du jeu pour obtenir le ticket pour le retour en NF3 des joueuses de la banlieue caennaise.

Niveau RM2, les titres de champions régionaux ont été attribués à Pont l'Evêque le 26 mai, que nous remercions au passage pour l'organisation, aux équipes de CB Ifs (RF2), AL Césaire Levillain (RM2) et le club de BC Pont de l'Arche (RM3) qui gravit les échelons d'année en année à vitesse grand V. Bravo à ces équipes.

Nos championnats jeunes ne sont pas en reste, hormis le club du Saint Thomas BH qui rafle deux titres cette saison (U13M et U20M), les autres titres ont été remportés par des clubs

différents et des territoires différents. Un signe que le basket en Normandie se porte bien partout dans la région et dans l'ensemble des bassins de vie normands.

Un grand bravo à tous pour tous ces excellents résultats en espérant que la saison prochaine va être aussi faste même s'il sera difficile de mieux ! Bonnes vacances à tous !

Pascal POTTIER  
Président de la Commission des Compétitions

## Classements

### Titre de champion région - Catégories séniors

Pré National Féminins	CB Ifs
Régional Féminins 2	CB Ifs 2

Pré National Masculins	ASPTT Rouen
Régional Masculins 2	AL Césaire Levillain 2
Régional Masculins 3	BC Pont de l'Arche

### Titre de champion région - Catégories jeunes

U20 Masculins	St Thomas BH
U17 Masculins	Caen BC
U15 Masculins	Cherbourg B
U13 Masculins	St Thomas BH
U18 Féminins	USO Mondeville
U15 Féminins	CB Ifs
U13 Féminins	US Ste Marie Havre

### Pré nationale masculine - Phase 2 - Poule Accession

	Equipe	Pt	J	G	P	Nulls	Déf	F	Pé	Pen. Ent	Pen. Arb	Pen. Div	Marqués	Encaissé	Quotient
1	ASPTT Rouen	28	14	14	0	0	0	0	0	0	0	0	1215	857	0,00036
2	Oissel BS	24	14	11	2	0	0	0	1	0	0	0	1165	893	0,00027
3	LC Bretteville sur Odon B	21	14	7	7	0	0	0	0	0	0	0	916	888	0,00003
4	U Caen Hérouville B	20	14	6	8	0	0	0	0	0	0	0	1004	1087	(0,00008)
5	St Sottevillais CC	20	14	6	8	0	0	0	0	0	0	0	1002	1086	(0,00008)
6	USTB Equeurdreville -	19	14	5	9	0	0	0	0	0	0	0	1032	1071	(0,00004)
7	ASPTT Caen 2	19	14	5	9	0	0	0	0	0	0	0	949	1080	(0,00013)
8	GCO Bihorel 2	16	14	2	12	0	0	0	0	0	0	0	895	1216	(0,00032)

### Pré nationale masculine - Phase 2 - Poule Maintien Nor A

	Equipe	Pt	J	G	P	Nulls	Déf	F	Pé	Pen. Ent	Pen. Arb	Pen. Div	Marqués	Encaissé	Quotient
1	SPO Rouen BB 2	26	14	12	2	0	0	0	0	0	0	0	1085	894	0,00019
2	AL Montvilliers B 2	24	14	10	4	0	0	0	0	0	0	0	1143	1031	0,00011
3	B Mesnil Franqueville Boos	24	14	10	4	0	0	0	0	0	0	0	1099	1028	0,00007
4	AL Déville B	21	14	7	7	0	0	0	0	0	0	0	958	978	(0,00002)
5	CS Gravenchon 2	20	14	6	8	0	0	0	0	0	0	0	973	1001	(0,00003)
6	Montville Houpeville BB	18	14	4	10	0	0	0	0	0	0	0	936	1084	(0,00015)
7	S Thomas B Le Havre	18	14	5	8	0	0	0	1	0	0	0	966	1038	(0,00007)
8	IE - CTC Vexin Normand B	16	14	2	12	0	0	0	0	0	0	0	1011	1117	(0,00011)

Classements sous réserves de pénalités éventuelles



Pré nationale masculine - Phase 2 - Poule Maintien Nor B															
	Equipe	Pt	J	G	P	Nulls	Déf	F	Pé	Pen. Ent	Pen. Arb	Pen. Div	Marqués	Encaissé	Quotient
1	AJS Ouistreham	27	14	13	1	0	0	0	0	0	0	0	1199	935	0,00026
2	AJ Cagny	25	14	11	3	0	0	0	0	0	0	0	976	883	0,00009
3	US B Damigny Alençon 61	24	14	10	4	0	0	0	0	0	0	0	1055	920	0,00014
4	Caen Sud B	20	14	6	8	0	0	0	0	0	0	0	983	1033	(0,00005)
5	Caen Nord B	19	14	5	9	0	0	0	0	0	0	0	901	994	(0,00009)
6	PL Tourlaville B	19	14	5	9	0	0	0	0	0	0	0	979	978	0,00000
7	Avant Garde Caen	18	14	4	10	0	0	0	0	0	0	0	967	1080	(0,00011)
8	CB Ifs	16	14	2	12	0	0	0	0	0	0	0	856	1093	(0,00024)

Régionale masculine seniors - Division 2 - Poule A															
	Equipe	Pt	J	G	P	Nulls	Déf	F	Pé	Pen. Ent	Pen. Arb	Pen. Div	Marqués	Encaissé	Quotient
1	AL Césaire Levillain 2	41	22	19	3	0	0	0	0	0	0	0	1864	1446	0,00042
2	COR Elbeuf	39	22	17	5	0	0	0	0	0	0	0	1750	1446	0,00030
3	SPO Rouen BB 3	38	22	16	6	0	0	0	0	0	0	0	1736	1512	0,00022
4	E Nétreville BB	38	22	16	6	0	0	0	0	0	0	0	1724	1497	0,00023
5	ALM Evreux	35	22	13	9	0	0	0	0	0	0	0	1772	1681	0,00009
6	DB Vall de Reuil	32	22	10	12	0	0	0	0	0	0	0	1545	1726	(0,00018)
7	US St Jacques / Darnétal	31	22	9	13	0	0	0	0	0	0	0	1488	1546	(0,00006)
8	Mt St Aignan BC	30	22	9	12	0	0	0	1	0	0	0	1230	1330	(0,00010)
9	BC Octeville sur Mer	30	22	8	14	0	0	0	0	0	0	0	1478	1604	(0,00013)
10	ESM Gonfreville Orcher	29	22	7	15	0	0	0	0	0	0	0	1498	1755	(0,00026)
11	A Louviers HBCI -	23	22	4	15	0	0	0	3	0	0	0	1194	1444	(0,00025)
12	US Ste Marie Le Havre	23	22	4	15	0	0	0	3	0	0	0	1108	1400	(0,00029)

Régionale masculine seniors - Division 2 - Poule B															
	Equipe	Pt	J	G	P	Nulls	Déf	F	Pé	Pen. Ent	Pen. Arb	Pen. Div	Marqués	Encaissé	Quotient
1	Bretteville B Cingal	42	22	20	2	0	0	0	0	0	0	0	1771	1291	0,00048
2	USO Mondeville B	40	22	18	4	0	0	0	0	0	0	0	1669	1354	0,00032
3	ASSUN BC La Hague	37	22	15	7	0	0	0	0	0	0	0	1569	1438	0,00013
4	CS Bayeux 2	34	22	12	10	0	0	0	0	0	0	0	1579	1509	0,00007
5	Pays Auge BB	33	22	11	11	0	0	0	0	0	0	0	1544	1588	(0,00004)
6	ES Carpiquet B	33	22	11	11	0	0	0	0	0	0	0	1299	1350	(0,00005)
7	US B Damigny Alençon 61	32	22	10	12	0	0	0	0	0	0	0	1493	1453	0,00004
8	ASPTT Caen 3	31	22	9	13	0	0	0	0	0	0	0	1456	1531	(0,00008)
9	Hérouville B	29	22	7	15	0	0	0	0	0	0	0	1309	1589	(0,00028)
10	Caen Nord B 2	29	22	8	13	0	0	0	1	0	0	0	1429	1532	(0,00010)
11	Douvres BCN	28	22	6	16	0	0	0	0	0	0	0	1342	1594	(0,00025)
12	Stade St Lois B	27	22	5	17	0	0	0	0	0	0	0	1362	1593	(0,00023)

Classements sous réserves de pénalités éventuelles

### Régionale masculine seniors - Division 3 - Poule A

	Equipe	Pt	J	G	P	Nulls	Déf	F	Pé	Pen. Ent	Pen. Arb	Pen. Div	Marqués	Encaissé	Quotient
1	BC Pont de L'Arche	36	20	16	4	0	0	0	0	0	0	0	1529	1177	0,00035
2	ASPTT Rouen 2	34	20	14	6	0	0	0	0	0	0	0	1477	1249	0,00023
3	B Mesnil Franqueville Boss	32	20	12	8	0	0	0	0	0	0	0	1449	1320	0,00013
4	St Sottevillais CC 2	32	20	12	8	0	0	0	0	0	0	0	1427	1375	0,00005
5	AL Montvilliers B 3	31	20	11	9	0	0	0	0	0	0	0	1554	1538	0,00002
6	AA Couronne	31	20	11	9	0	0	0	0	0	0	0	1353	1343	0,00001
7	CA Canteleu	30	20	10	10	0	0	0	0	0	0	0	1567	1499	0,00007
8	GCO Bihorel 3	30	20	10	10	0	0	0	0	0	0	0	1603	1482	0,00012
9	Montville Houpeville BB	27	20	7	13	0	0	0	0	0	0	0	1384	1507	(0,00012)
10	US Louversey Pays d'Ouche	27	20	7	13	0	0	0	0	0	0	0	1564	1700	(0,00014)
11	US Gravigny	20	20	0	20	0	0	0	0	0	0	0	1145	1862	(0,00072)

### Régionale masculine seniors - Division 2 - Poule B

	Equipe	Pt	J	G	P	Nulls	Déf	F	Pé	Pen. Ent	Pen. Arb	Pen. Div	Marqués	Encaissé	Quotient
1	CTC Basket de la Baie	41	22	19	3	0	0	0	0	0	0	0	1774	1263	0,00051
2	U.S.TB Equeurdreville 2	38	22	16	6	0	0	0	0	0	0	0	1549	1259	0,00029
3	Caen Sud B 2	37	22	15	7	0	0	0	0	0	0	0	1718	1397	0,00032
4	PL Tourlaville B 2	36	22	14	8	0	0	0	0	0	0	0	1417	1247	0,00017
5	BB Fertois	35	22	13	9	0	0	0	0	0	0	0	1657	1513	0,00014
6	CS Vespière Orbec BB	35	22	13	9	0	0	0	0	0	0	0	1626	1389	0,00024
7	Cherbourg BB 2	34	22	13	8	0	0	0	1	0	0	0	1576	1330	0,00025
8	Cabourg B	33	22	11	11	0	0	0	0	0	0	0	1599	1402	0,00020
9	USM Viroise	32	22	10	12	0	0	0	0	0	0	0	1314	1315	(0,00000)
10	Pays D'auge BB 2	28	22	6	16	0	0	0	0	0	0	0	1190	1466	(0,00028)
11	La Valognaise B	24	22	2	20	0	0	0	0	0	0	0	1267	1774	(0,00051)
12	Stade St Lois B 2	21	22	0	21	0	0	1	0	0	0	0	888	2200	(0,00131)

### Pré nationale féminine - Phase 2 - Poule Accession

	Equipe	Pt	J	G	P	Nulls	Déf	F	Pé	Pen. Ent	Pen. Arb	Pen. Div	Marqués	Encaissé	Quotient
1	CB Ifs	26	14	12	2	0	0	0	0	0	0	0	983	856	0,00013
2	USB Damigny Alençon 61	26	14	12	2	0	0	0	0	0	0	0	971	768	0,00020
3	Douvres BCN 3	25	14	11	3	0	0	0	0	0	0	0	920	788	0,00013
4	BC Barentin	20	14	6	8	0	0	0	0	0	0	0	902	886	0,00002
5	ASPTT Rouen	20	14	6	8	0	0	0	0	0	0	0	771	893	(0,00012)
6	Hérouville B	19	14	5	9	0	0	0	0	0	0	0	863	919	(0,00006)
7	AL Déville B	16	14	2	12	0	0	0	0	0	0	0	763	935	(0,00017)
8	BC Épouville Manéglise	16	14	2	12	0	0	0	0	0	0	0	750	878	(0,00013)

### Pré nationale féminine - Phase 2 - Poule Maintien Nor-A

	Equipe	Pt	J	G	P	Nulls	Déf	F	Pé	Pen. Ent	Pen. Arb	Pen. Div	Marqués	Encaissé	Quotient
1	St Sottevillais CC	26	14	12	2	0	0	0	0	0	0	0	999	882	0,00012
2	Dieppe B 2	25	14	11	3	0	0	0	0	0	0	0	1064	846	0,00022
3	CS Gravenchon 2	22	14	8	6	0	0	0	0	0	0	0	918	857	0,00006
4	ALA Le Havre B 3	21	14	7	7	0	0	0	0	0	0	0	869	820	0,00005
5	US St Jacques / Darnétal	20	14	6	8	0	0	0	0	0	0	0	793	845	(0,00005)
6	BC Rouxmesnil	20	14	6	8	0	0	0	0	0	0	0	878	965	(0,00009)
7	E Nétreville BB	17	14	3	11	0	0	0	0	0	0	0	780	928	(0,00015)
8	ESVE Pacy Menilles B	17	14	3	11	0	0	0	0	0	0	0	857	1015	(0,00016)

Pré nationale féminine - Phase 2 - Poule Maintien Nor-B															
	Equipe	Pt	J	G	P	Nulls	Déf	F	Pé	Pen. Ent	Pen. Arb	Pen. Div	Marqués	Encaissé	Quotient
1	Cherbourg BB	27	14	13	1	0	0	0	0	0	0	0	1036	614	0,00042
2	USO Mondeville B 3	26	14	12	2	0	0	0	0	0	0	0	941	770	0,00017
3	LC Bretteville sur Odon B	22	14	8	6	0	0	0	0	0	0	0	954	830	0,00012
4	ASSUN BC La Hague 2	22	14	8	6	0	0	0	0	0	0	0	918	863	0,00006
5	Caen Nord B	21	14	7	7	0	0	0	0	0	0	0	777	858	(0,00008)
6	CTC USLG-PLTB	17	14	3	11	0	0	0	0	0	0	0	908	1090	(0,00018)
7	Pays D'Auge BB	16	14	2	12	0	0	0	0	0	0	0	729	904	(0,00018)
8	USTB Equeurdreville	16	14	3	10	0	0	1	0	0	0	0	597	911	(0,00031)

Régionale féminine seniors - Division 2 - Poule A															
	Equipe	Pt	J	G	P	Nulls	Déf	F	Pé	Pen. Ent	Pen. Arb	Pen. Div	Marqués	Encaissé	Quotient
1	ASPTT Rouen 2	42	22	20	2	0	0	0	0	0	0	0	1391	1094	0,00030
2	US Ste Marie Le Havre	40	22	18	4	0	0	0	0	0	0	0	1335	1013	0,00032
3	AL Césaire Levillain	38	22	16	6	0	0	0	0	0	0	0	1261	1089	0,00017
4	US Fécamp	35	22	13	9	0	0	0	0	0	0	0	1080	1102	(0,00002)
5	Evreux AC B	34	22	12	10	0	0	0	0	0	0	0	1219	1207	0,00001
6	GCO Bihorel 3	33	22	11	11	0	0	0	0	0	0	0	1284	1218	0,00007
7	AL Déville B	32	22	10	12	0	0	0	0	0	0	0	1249	1304	(0,00006)
8	BC Épouville Manéglise 2	32	22	10	12	0	0	0	0	0	0	0	1219	1229	(0,00001)
9	BC Pont de L'Arche	29	22	7	15	0	0	0	0	0	0	0	1081	1181	(0,00010)
10	COR Elbeuvienne	29	22	7	15	0	0	0	0	0	0	0	1205	1265	(0,00006)
11	BC Octeville Sur Mer	28	22	6	16	0	0	0	0	0	0	0	990	1155	(0,00017)
12	Oissel B Seine	22	22	2	18	0	0	0	2	0	0	0	774	1231	(0,00046)

Régionale féminine seniors - Division 2 - Poule B															
	Equipe	Pt	J	G	P	Nulls	Déf	F	Pé	Pen. Ent	Pen. Arb	Pen. Div	Marqués	Encaissé	Quotient
1	CB Ifs 2	48	24	24	0	0	0	0	0	0	0	0	1744	923	0,00082
2	CS Bayeux	43	24	19	5	0	0	0	0	0	0	0	1452	1137	0,00032
3	Cabourg B	39	24	15	9	0	0	0	0	0	0	0	1273	1242	0,00003
4	Stade St Lois B	38	24	14	10	0	0	0	0	0	0	0	1248	1363	(0,00012)
5	AJ Cagny	37	24	13	11	0	0	0	0	0	0	0	1272	1232	0,00004
6	Caen Venois B	37	24	13	11	0	0	0	0	0	0	0	1418	1347	0,00007
7	ES Carpiquet B	36	24	12	12	0	0	0	0	0	0	0	1301	1275	0,00003
8	Douvres BCN 3	36	24	12	12	0	0	0	0	0	0	0	1375	1323	0,00005
9	Hérouville BASKET	34	24	10	14	0	0	0	0	0	0	0	1259	1369	(0,00011)
10	LC Bretteville sur Odon B 2	33	24	9	15	0	0	0	0	0	0	0	1078	1241	(0,00016)
11	USM Viroise	31	24	7	17	0	0	0	0	0	0	0	1084	1231	(0,00015)
12	Cherbourg BB 2	29	24	6	17	0	0	1	0	0	0	0	1145	1316	(0,00017)

Régional masculin U20 - Phase 2 - Poule ELITE															
	Equipe	Pt	J	G	P	Nulls	Déf	F	Pé	Pen. Ent	Pen. Arb	Pen. Div	Marqués	Encaissé	Quotient
1	St Thomas B Le Havre	28	14	14	0	0	0	0	0	0	0	0	1367	759	0,00061
2	GCO Bihorel	23	14	9	5	0	0	0	0	0	0	0	1052	905	0,00015
3	SPN Vernon	22	14	8	6	0	0	0	0	0	0	0	957	963	(0,00001)
4	Cherbourg BB	21	14	7	7	0	0	0	0	0	0	0	1034	1063	(0,00003)
5	B Mesnil Franqueville Boos	19	14	5	9	0	0	0	0	0	0	0	864	994	(0,00013)
6	AS St Denis Sanvic	19	14	5	9	0	0	0	0	0	0	0	884	1008	(0,00012)
7	COR Elbeuvienne	19	14	5	9	0	0	0	0	0	0	0	986	1150	(0,00016)
8	AL Déville B	17	14	3	11	0	0	0	0	0	0	0	874	1176	(0,00030)

Classements sous réserves de pénalités éventuelles

### Régional masculin U20 - Phase 2 - RMU20 - 9ème à 16ème

	Equipe	Pt	J	G	P	Nulls	Déf	F	Pé	Pen. Ent	Pen. Arb	Pen. Div	Marqués	Encaissé	Quotient
1	AL Montivilliers B	26	14	12	2	0	0	0	0	0	0	0	1131	953	0,00018
2	AL Césaire Levillain	26	14	12	2	0	0	0	0	0	0	0	1113	962	0,00015
3	ESM Gonfreville L'Orcher	23	14	9	5	0	0	0	0	0	0	0	995	985	0,00001
4	ASPTT Rouen	21	14	7	7	0	0	0	0	0	0	0	1170	1135	0,00004
5	AS Basket du Roumois	21	14	7	7	0	0	0	0	0	0	0	1045	1055	(0,00001)
6	Hérouville B	19	14	5	9	0	0	0	0	0	0	0	1104	1179	(0,00008)
7	St Sottevillais CC	17	14	3	11	0	0	0	0	0	0	0	982	1087	(0,00011)
8	US Ste Marie Le Havre	15	14	1	13	0	0	0	0	0	0	0	925	1109	(0,00018)

### Régional masculin U20 - Phase 2 - RMU20 - 17ème à 25ème

	Equipe	Pt	J	G	P	Nulls	Déf	F	Pé	Pen. Ent	Pen. Arb	Pen. Div	Marqués	Encaissé	Quotient
1	E Nétreville BB	28	16	12	4	0	0	0	0	0	0	0	1143	1009	0,00013
2	ASPTT Caen	28	16	12	4	0	0	0	0	0	0	0	1251	1023	0,00023
3	AFS St Ouen de Thouberville	27	16	11	5	0	0	0	0	0	0	0	1187	1052	0,00014
4	US St Jacques / Darnétal	27	16	11	5	0	0	0	0	0	0	0	1119	1131	(0,00001)
5	CS Gravenchon	26	16	10	6	0	0	0	0	0	0	0	1196	1083	0,00011
6	Mt St Aignan BC	22	16	6	10	0	0	0	0	0	0	0	1044	1101	(0,00006)
7	US Pavilly B	20	16	4	12	0	0	0	0	0	0	0	1078	1196	(0,00012)
8	CTC AVG- ASBO	20	16	4	12	0	0	0	0	0	0	0	1023	1162	(0,00014)
9	Oissel B Seine	18	16	2	14	0	0	0	0	0	0	0	989	1273	(0,00028)

### Régional masculin U17 - Phase 2 - Poule ELITE

	Equipe	Pt	J	G	P	Nulls	Déf	F	Pé	Pen. Ent	Pen. Arb	Pen. Div	Marqués	Encaissé	Quotient
1	Caen BC	19	10	9	1	0	0	0	0	0	0	0	761	603	0,00016
2	GCO Bihorel	19	10	9	1	0	0	0	0	0	0	0	732	579	0,00015
3	AL Montivilliers B	15	10	5	5	0	0	0	0	0	0	0	695	683	0,00001
4	ES Carpiquet B	13	10	3	7	0	0	0	0	0	0	0	606	791	(0,00019)
5	PL Tourlaville B	12	10	2	8	0	0	0	0	0	0	0	705	748	(0,00004)
6	SPO Rouen BB	12	10	2	8	0	0	0	0	0	0	0	642	737	(0,00010)

### Régional masculin U17 - Phase 2 - R1 - Poule A

	Equipe	Pt	J	G	P	Nulls	Déf	F	Pé	Pen. Ent	Pen. Arb	Pen. Div	Marqués	Encaissé	Quotient
1	CTC ASSA-STBH	19	10	9	1	0	0	0	0	0	0	0	811	588	0,00022
2	ALM Evreux	19	10	9	1	0	0	0	0	0	0	0	897	577	0,00032
3	AL Césaire Levillain	16	10	6	4	0	0	0	0	0	0	0	738	793	(0,00006)
4	ESVE Pacy Menilles B	14	10	4	6	0	0	0	0	0	0	0	642	649	(0,00001)
5	B Mesnil Franqueville Boos	11	10	1	9	0	0	0	0	0	0	0	587	794	(0,00021)
6	St Sottevillais CC	11	10	1	9	0	0	0	0	0	0	0	656	930	(0,00027)

### Régional masculin U17 - Phase 2 - R1 - Poule B

	Equipe	Pt	J	G	P	Nulls	Déf	F	Pé	Pen. Ent	Pen. Arb	Pen. Div	Marqués	Encaissé	Quotient
1	AJS Ouistreham	19	10	9	1	0	0	0	0	0	0	0	731	566	0,00017
2	Pays d'Auge BB	18	10	8	2	0	0	0	0	0	0	0	709	641	0,00007
3	USB Damigny Alençon 61	14	10	4	6	0	0	0	0	0	0	0	634	616	0,00002
4	Cherbourg BB	14	10	4	6	0	0	0	0	0	0	0	639	657	(0,00002)
5	Douvres BCN	13	10	3	7	0	0	0	0	0	0	0	556	675	(0,00012)
6	Caen Sud B	12	10	2	8	0	0	0	0	0	0	0	670	784	(0,00011)

Classements sous réserves de pénalités éventuelles

### Régional masculin U17 - Phase 2 - R2 - Poule A

	Equipe	Pt	J	G	P	Nulls	Déf	F	Pé	Pen. Ent	Pen. Arb	Pen. Div	Marqués	Encaissé	Quotient
1	AL Déville B	19	10	9	1	0	0	0	0	0	0	0	800	554	0,00025
2	CS Gravenchon	18	10	8	2	0	0	0	0	0	0	0	917	658	0,00026
3	ALM Evreux 2	15	10	6	3	0	0	0	1	0	0	0	735	568	0,00017
4	CTC Véxin Normand B	14	10	4	6	0	0	0	0	0	0	0	700	696	0,00000
5	E Nétreville BB	13	10	3	7	0	0	0	0	0	0	0	603	795	(0,00019)
6	ASPTT Rouen	9	10	0	9	0	0	1	0	0	0	0	434	898	(0,00046)

### Régional masculin U17 - Phase 2 - R2 - Poule B

	Equipe	Pt	J	G	P	Nulls	Déf	F	Pé	Pen. Ent	Pen. Arb	Pen. Div	Marqués	Encaissé	Quotient
1	CS Bayeux	19	10	9	1	0	0	0	0	0	0	0	922	565	0,00036
2	CTC Basket de la Baie	18	10	8	2	0	0	0	0	0	0	0	756	571	0,00019
3	CB Ifs	16	10	6	4	0	0	0	0	0	0	0	708	688	0,00002
4	Bayard Argentan	13	10	3	7	0	0	0	0	0	0	0	624	780	(0,00016)
5	Stade St Lois B	13	10	3	7	0	0	0	0	0	0	0	583	724	(0,00014)
6	PL Tourlaville B	11	10	1	9	0	0	0	0	0	0	0	514	779	(0,00027)

### Régional masculin U17 - Phase 2 - R2 - Poule C

	Equipe	Pt	J	G	P	Nulls	Déf	F	Pé	Pen. Ent	Pen. Arb	Pen. Div	Marqués	Encaissé	Quotient
1	ASPTT Caen	19	10	9	1	0	0	0	0	0	0	0	785	579	0,00021
2	US Ste Marie Le Havre	17	10	7	3	0	0	0	0	0	0	0	633	546	0,00009
3	AS Ste Adresse	15	10	5	5	0	0	0	0	0	0	0	611	647	(0,00004)
4	Caen Nord B	14	10	4	6	0	0	0	0	0	0	0	687	680	0,00001
5	USO Mondeville B	13	10	4	5	0	0	1	0	0	0	0	580	586	(0,00001)
6	BC du Pays de la Risle	10	10	1	8	0	0	0	1	0	0	0	524	762	(0,00024)

### Régional masculin U15 - Phase 2 - Poule ELITE

	Equipe	Pt	J	G	P	Nulls	Déf	F	Pé	Pen. Ent	Pen. Arb	Pen. Div	Marqués	Encaissé	Quotient
1	Cherbourg BB	20	10	10	0	0	0	0	0	0	0	0	965	579	0,00039
2	GCO Bihorel	16	10	6	4	0	0	0	0	0	0	0	792	741	0,00005
3	ALM Evreux	15	10	5	5	0	0	0	0	0	0	0	697	770	(0,00007)
4	Caen Sud B	13	10	3	7	0	0	0	0	0	0	0	717	871	(0,00015)
5	SPO Rouen BB	13	10	3	7	0	0	0	0	0	0	0	764	809	(0,00005)
6	ASPTT Caen	12	10	3	6	0	0	1	0	0	0	0	589	734	(0,00015)

### Régional masculin U15 - Phase 2 - R1 - Poule A

	Equipe	Pt	J	G	P	Nulls	Déf	F	Pé	Pen. Ent	Pen. Arb	Pen. Div	Marqués	Encaissé	Quotient
1	CTC ASSA-STBH	18	10	8	2	0	0	0	0	0	0	0	714	620	0,00009
2	COR Elbeuvienne	17	10	7	3	0	0	0	0	0	0	0	692	610	0,00008
3	S Sottevillais CC-	16	10	6	4	0	0	0	0	0	0	0	648	614	0,00003
4	AL St Michel Evreux	14	10	4	6	0	0	0	0	0	0	0	624	644	(0,00002)
5	AL Montvilliers	14	10	4	6	0	0	0	0	0	0	0	644	668	(0,00002)
6	ASPTT Rouen	11	10	1	9	0	0	0	0	0	0	0	584	750	(0,00017)

Classements sous réserves de pénalités éventuelles

### Régional masculin U15 - Phase 2 - R1 - Poule B

	Equipe	Pt	J	G	P	Nulls	Déf	F	Pé	Pen. Ent	Pen. Arb	Pen. Div	Marqués	Encaissé	Quotient
1	Douvres BCN	19	10	9	1	0	0	0	0	0	0	0	833	573	0,00026
2	USB Damigny Alençon 61	18	10	8	2	0	0	0	0	0	0	0	755	642	0,00011
3	CB Ifs	15	10	5	5	0	0	0	0	0	0	0	667	639	0,00003
4	Caen BC	14	10	4	6	0	0	0	0	0	0	0	689	743	(0,00005)
5	CS Bayeux	13	10	3	7	0	0	0	0	0	0	0	591	677	(0,00009)
6	Pré Bocage B	11	10	1	9	0	0	0	0	0	0	0	534	795	(0,00026)

### Régional masculin U15 - Phase 2 - R2 - Poule A

	Equipe	Pt	J	G	P	Nulls	Déf	F	Pé	Pen. Ent	Pen. Arb	Pen. Div	Marqués	Encaissé	Quotient
1	E Nétreville BB -	22	12	10	2	0	0	0	0	0	0	0	860	609	0,00025
2	AL Déville B	22	12	10	2	0	0	0	0	0	0	0	895	688	0,00021
3	AL Césaire Levillain	20	12	8	4	0	0	0	0	0	0	0	785	671	0,00011
4	AS Basket du Roumois	20	12	8	4	0	0	0	0	0	0	0	826	728	0,00010
5	Montville Houppesville BB	15	12	3	9	0	0	0	0	0	0	0	650	816	(0,00017)
6	AS St Denis Sanvic	14	12	2	10	0	0	0	0	0	0	0	588	766	(0,00018)
7	ESVE Pacy Ménilles B	13	12	1	11	0	0	0	0	0	0	0	641	967	(0,00033)

### Régional masculin U15 - Phase 2 - R2 - Poule B

	Equipe	Pt	J	G	P	Nulls	Déf	F	Pé	Pen. Ent	Pen. Arb	Pen. Div	Marqués	Encaissé	Quotient
1	ES Carpiquet B	20	10	10	0	0	0	0	0	0	0	0	1110	506	0,00060
2	La Valognaise B	17	10	7	3	0	0	0	0	0	0	0	790	693	0,00010
3	CTC Basket de la Baie	17	10	7	3	0	0	0	0	0	0	0	742	696	0,00005
4	B Flers St Georges	13	10	3	7	0	0	0	0	0	0	0	720	858	(0,00014)
5	USTB Equeurdreville	12	10	2	8	0	0	0	0	0	0	0	473	689	(0,00022)
6	PL Tourlaville B	11	10	1	9	0	0	0	0	0	0	0	534	927	(0,00039)

### Régional masculin U15 - Phase 2 - R2 - Poule C

	Equipe	Pt	J	G	P	Nulls	Déf	F	Pé	Pen. Ent	Pen. Arb	Pen. Div	Marqués	Encaissé	Quotient
1	Pays d'Auge BB	20	10	10	0	0	0	0	0	0	0	0	914	495	0,00042
2	Douvres BCN 2	18	10	8	2	0	0	0	0	0	0	0	794	541	0,00025
3	SC Bernay B	16	10	6	4	0	0	0	0	0	0	0	572	631	(0,00006)
4	USO Mondeville B	14	10	4	6	0	0	0	0	0	0	0	588	694	(0,00011)
5	US Ste Marie Le Havre	12	10	2	8	0	0	0	0	0	0	0	584	660	(0,00008)
6	A St Germain du Corbeis	10	10	0	10	0	0	0	0	0	0	0	405	836	(0,00043)

### Régional masculin U13 - Phase 2 - Poule Elite

	Equipe	Pt	J	G	P	Nulls	Déf	F	Pé	Pen. Ent	Pen. Arb	Pen. Div	Marqués	Encaissé	Quotient
1	St Thomas B Le Havre	18	10	8	2	0	0	0	0	0	0	0	644	433	0,00021
2	SPO Rouen BB	18	10	8	2	0	0	0	0	0	0	0	690	479	0,00021
3	US Ste Marie Le Havre	18	10	8	2	0	0	0	0	0	0	0	579	509	0,00007
4	Hérouville B	13	10	3	7	0	0	0	0	0	0	0	495	559	(0,00006)
5	Cherbourg BB	13	10	3	7	0	0	0	0	0	0	0	559	678	(0,00012)
6	Caen BC	10	10	0	10	0	0	0	0	0	0	0	422	731	(0,00031)

Classements sous réserves de pénalités éventuelles

### Régional masculin U13 - Phase 2 - R1 - Poule A

	Equipe	Pt	J	G	P	Nulls	Déf	F	Pé	Pen. Ent	Pen. Arb	Pen. Div	Marqués	Encaissé	Quotient
1	B Mesnil Franqueville Boos	20	10	10	0	0	0	0	0	0	0	0	622	412	0,00021
2	CTC Vexin Normand B	16	10	6	4	0	0	0	0	0	0	0	595	561	0,00003
3	St Sottevillais CC	15	10	5	5	0	0	0	0	0	0	0	582	550	0,00003
4	ALM Evreux	15	10	5	5	0	0	0	0	0	0	0	531	566	(0,00004)
5	GCO Bihorel	13	10	3	7	0	0	0	0	0	0	0	515	581	(0,00007)
6	AL St Michel Evreux	11	10	1	9	0	0	0	0	0	0	0	521	696	(0,00018)

### Régional masculin U13 - Phase 2 - R1 - Poule B

	Equipe	Pt	J	G	P	Nulls	Déf	F	Pé	Pen. Ent	Pen. Arb	Pen. Div	Marqués	Encaissé	Quotient
1	Stade St Lois B	19	10	9	1	0	0	0	0	0	0	0	578	411	0,00017
2	AL Montvilliers	18	10	8	2	0	0	0	0	0	0	0	619	435	0,00018
3	Pays D'Auge BB	16	10	6	4	0	0	0	0	0	0	0	563	524	0,00004
4	Caen Sud B	14	10	4	6	0	0	0	0	0	0	0	479	591	(0,00011)
5	Douvres BCN	13	10	3	7	0	0	0	0	0	0	0	427	521	(0,00009)
6	CS Bayeux	10	10	0	10	0	0	0	0	0	0	0	435	619	(0,00018)

### Régional masculin U13 - Phase 2 - R2 - Poule A

	Equipe	Pt	J	G	P	Nulls	Déf	F	Pé	Pen. Ent	Pen. Arb	Pen. Div	Marqués	Encaissé	Quotient
1	ASPTT Rouen	19	10	9	1	0	0	0	0	0	0	0	596	443	0,00015
2	AL Césaire Levillain	17	10	7	3	0	0	0	0	0	0	0	576	457	0,00012
3	St Thomas BH 2	15	10	5	5	0	0	0	0	0	0	0	510	518	(0,00001)
4	COR Elbeuvienne	15	10	5	5	0	0	0	0	0	0	0	447	449	(0,00000)
5	ESVE Pacy Menilles B	14	10	4	6	0	0	0	0	0	0	0	479	511	(0,00003)
6	A Louviers HBCI	10	10	0	10	0	0	0	0	0	0	0	338	568	(0,00023)

### Régional masculin U13 - Phase 2 - R2 - Poule B

	Equipe	Pt	J	G	P	Nulls	Déf	F	Pé	Pen. Ent	Pen. Arb	Pen. Div	Marqués	Encaissé	Quotient
1	Pré Bocage B	21	12	9	3	0	0	0	0	0	0	0	600	457	0,00014
2	CA Lisieux	20	12	8	4	0	0	0	0	0	0	0	591	499	0,00009
3	AJ Cagny	19	12	7	5	0	0	0	0	0	0	0	560	538	0,00002
4	AS Bretteville Orgueilleuse	19	12	7	5	0	0	0	0	0	0	0	502	465	0,00004
5	USB Damigny Alençon 61	18	12	6	6	0	0	0	0	0	0	0	532	543	(0,00001)
6	PL Tourlaville B	16	12	4	8	0	0	0	0	0	0	0	605	709	(0,00010)
7	Cherbourg BB	11	12	1	9	0	0	2	0	0	0	0	424	563	(0,00014)

### Régional masculin U13 - Phase 2 - R2 - Poule C

	Equipe	Pt	J	G	P	Nulls	Déf	F	Pé	Pen. Ent	Pen. Arb	Pen. Div	Marqués	Encaissé	Quotient
1	Le Neubourg BC	19	10	9	1	0	0	0	0	0	0	0	731	506	0,00023
2	AS Ste Adresse	18	10	8	2	0	0	0	0	0	0	0	519	510	0,00001
3	Es Carpiquet B	16	10	6	4	0	0	0	0	0	0	0	572	571	0,00000
4	CB Ifs	14	10	4	6	0	0	0	0	0	0	0	520	472	0,00005
5	ASPTT Caen	12	10	2	8	0	0	0	0	0	0	0	478	579	(0,00010)
6	Bayard Argentan	11	10	1	9	0	0	0	0	0	0	0	399	581	(0,00018)

Classements sous réserves de pénalités éventuelles

### Régional féminin U18 - Phase 2 - Poule ELITE

	Equipe	Pt	J	G	P	Nulls	Déf	F	Pé	Pen. Ent.	Pen. Arb.	Pen. Div.	Marqués	Encaissé	Quotient
1	USO Mondeville B	19	10	9	1	0	0	0	0	0	0	0	731	529	0,00020
2	ASSUN BC La Hague	18	10	8	2	0	0	0	0	0	0	0	691	615	0,00008
3	CB Ifs	15	10	5	5	0	0	0	0	0	0	0	660	672	(0,00001)
4	E Nétreville BB	13	10	3	7	0	0	0	0	0	0	0	521	614	(0,00009)
5	US Ste Marie Le Havre	13	10	3	7	0	0	0	0	0	0	0	581	639	(0,00006)
6	AL Déville B	12	10	2	8	0	0	0	0	0	0	0	614	729	(0,00012)

### Régional féminin U18 - Phase 2 - R1 - Poule A

	Equipe	Pt	J	G	P	Nulls	Déf	F	Pé	Pen. Ent.	Pen. Arb.	Pen. Div.	Marqués	Encaissé	Quotient
1	GCO Bihorel	20	10	10	0	0	0	0	0	0	0	0	579	456	0,00012
2	BC Rouxmesnil	17	10	7	3	0	0	0	0	0	0	0	652	527	0,00013
3	ALA Le Havre B 2	16	10	6	4	0	0	0	0	0	0	0	429	445	(0,00002)
4	BC Barentin	12	10	3	6	0	0	1	0	0	0	0	502	511	(0,00001)
5	COR Elbeuvienne	12	10	2	8	0	0	0	0	0	0	0	497	570	(0,00007)
6	St Sottevillais CC	12	10	2	8	0	0	0	0	0	0	0	520	650	(0,00013)

### Régional féminin U18 - Phase 2 - R1- Poule B

	Equipe	Pt	J	G	P	Nulls	Déf	F	Pé	Pen. Ent.	Pen. Arb.	Pen. Div.	Marqués	Encaissé	Quotient
1	US La Glacerie	19	10	9	1	0	0	0	0	0	0	0	822	583	0,00024
2	USB Damigny Alençon 61	19	10	9	1	0	0	0	0	0	0	0	648	495	0,00015
3	CTC Basket de la Baie	14	10	4	6	0	0	0	0	0	0	0	601	598	0,00000
4	Douvres BCN	14	10	4	6	0	0	0	0	0	0	0	532	601	(0,00007)
5	UST B Equeurdreville	12	10	2	8	0	0	0	0	0	0	0	481	719	(0,00024)
6	US Solidaire Amicale 14 B	12	10	2	8	0	0	0	0	0	0	0	549	637	(0,00009)

### Régional féminin U18 - Phase 2 - R2 - Poule A

	Equipe	Pt	J	G	P	Nulls	Déf	F	Pé	Pen. Ent.	Pen. Arb.	Pen. Div.	Marqués	Encaissé	Quotient
1	SPN Vernon	22	12	10	2	0	0	0	0	0	0	0	681	521	0,00016
2	AS Veauvillaise -	21	12	9	3	0	0	0	0	0	0	0	708	489	0,00022
3	Evreux AC B	21	12	9	3	0	0	0	0	0	0	0	778	560	0,00022
4	Montville Houppeville BB	18	12	6	6	0	0	0	0	0	0	0	598	632	(0,00003)
5	ALA Le Havre B 3	15	12	3	9	0	0	0	0	0	0	0	537	577	(0,00004)
6	US St Jacques / Darnétal	15	12	3	9	0	0	0	0	0	0	0	467	776	(0,00031)
7	ASPTT Rouen	14	12	2	10	0	0	0	0	0	0	0	459	673	(0,00021)

### Régional féminin U18 - Phase 2 - R2 - Poule B

	Equipe	Pt	J	G	P	Nulls	Déf	F	Pé	Pen. Ent.	Pen. Arb.	Pen. Div.	Marqués	Encaissé	Quotient
1	ES Carpiquet B	22	12	10	2	0	0	0	0	0	0	0	862	621	0,00024
2	Cherbourg BB	22	12	10	2	0	0	0	0	0	0	0	774	606	0,00017
3	B Flers St Georges	20	12	8	4	0	0	0	0	0	0	0	693	646	0,00005
4	AJ Cagny	18	12	6	6	0	0	0	0	0	0	0	779	665	0,00011
5	Stade St Lois B	16	12	4	8	0	0	0	0	0	0	0	491	614	(0,00012)
6	Pays d'Auge BB	15	12	3	9	0	0	0	0	0	0	0	582	783	(0,00020)
7	Hérouville B	13	12	1	11	0	0	0	0	0	0	0	514	760	(0,00025)

Classements sous réserves de pénalités éventuelles



### Régional féminin U15 - Phase 2 - RFU15 ELITE

	Equipe	Pt	J	G	P	Nulls	Déf	F	Pé	Pen. Ent	Pen. Arb	Pen. Div	Marqués	Encaissé	Quotient
1	CB Ifs	19	10	9	1	0	0	0	0	0	0	0	784	523	0,00026
2	ALA Le Havre B 2	16	10	6	4	0	0	0	0	0	0	0	652	608	0,00004
3	AL Césaire Levillain	16	10	6	4	0	0	0	0	0	0	0	592	575	0,00002
4	GCO Bihorel	15	10	5	5	0	0	0	0	0	0	0	566	541	0,00003
5	ASSUN BC La Hague	13	10	3	7	0	0	0	0	0	0	0	560	656	(0,00010)
6	US Ste Marie Le Havre -	11	10	1	9	0	0	0	0	0	0	0	431	682	(0,00025)

### Régional féminin U15 - Phase 2 - R1 - Poule A

	Equipe	Pt	J	G	P	Nulls	Déf	F	Pé	Pen. Ent	Pen. Arb	Pen. Div	Marqués	Encaissé	Quotient
1	COR Elbeuvienne	19	10	9	1	0	0	0	0	0	0	0	580	383	0,00020
2	AL Déville B	18	10	8	2	0	0	0	0	0	0	0	580	433	0,00015
3	Evreux AC B	15	10	5	5	0	0	0	0	0	0	0	519	493	0,00003
4	USO Mondeville B	13	10	3	7	0	0	0	0	0	0	0	446	510	(0,00006)
5	E Nétreville BB	13	10	3	7	0	0	0	0	0	0	0	579	536	0,00004
6	A Louviers HBCI	12	10	2	8	0	0	0	0	0	0	0	362	711	(0,00035)

### Régional féminin U15 - Phase 2 - R1 - Poule B

	Equipe	Pt	J	G	P	Nulls	Déf	F	Pé	Pen. Ent	Pen. Arb	Pen. Div	Marqués	Encaissé	Quotient
1	ES Carpiquet B	19	10	9	1	0	0	0	0	0	0	0	664	479	0,00019
2	AJ Cagny	18	10	8	2	0	0	0	0	0	0	0	572	506	0,00007
3	USB Damigny Alençon 61	15	10	5	5	0	0	0	0	0	0	0	644	572	0,00007
4	Caen Nord B	14	10	4	6	0	0	0	0	0	0	0	582	668	(0,00009)
5	Douvres BCN	12	10	2	8	0	0	0	0	0	0	0	510	600	(0,00009)
6	CTC USLG-PLTB	12	10	2	8	0	0	0	0	0	0	0	601	748	(0,00015)

### Régional féminin U15 - Phase 2 - R2 - Poule A

	Equipe	Pt	J	G	P	Nulls	Déf	F	Pé	Pen. Ent	Pen. Arb	Pen. Div	Marqués	Encaissé	Quotient
1	SPN Vernon	14	8	6	2	0	0	0	0	0	0	0	532	353	0,00018
2	SC Bernay B	14	8	6	2	0	0	0	0	0	0	0	537	423	0,00011
3	ESVE Pacy Menilles B	12	8	4	4	0	0	0	0	0	0	0	437	436	0,00000
4	B Mesnil Franqueville Boos	11	8	3	5	0	0	0	0	0	0	0	485	367	0,00012
5	CTC Vexin Normand B	9	8	1	7	0	0	0	0	0	0	0	260	672	(0,00041)

### Régional féminin U15 - Phase 2 - R2 - Poule B

	Equipe	Pt	J	G	P	Nulls	Déf	F	Pé	Pen. Ent	Pen. Arb	Pen. Div	Marqués	Encaissé	Quotient
1	Bretteville B Cingal	16	8	8	0	0	0	0	0	0	0	0	666	300	0,00037
2	CTC Basket de la Baie	14	8	6	2	0	0	0	0	0	0	0	570	319	0,00025
3	USTB Equeurdreville	11	8	3	5	0	0	0	0	0	0	0	345	594	(0,00025)
4	Stade St Lois B	10	8	2	6	0	0	0	0	0	0	0	388	508	(0,00012)
5	La Valognaise B	9	8	1	7	0	0	0	0	0	0	0	381	629	(0,00025)

### Régional féminin U15 - Phase 2 - R2 - Poule C

	Equipe	Pt	J	G	P	Nulls	Déf	F	Pé	Pen. Ent	Pen. Arb	Pen. Div	Marqués	Encaissé	Quotient
1	BC Epouville Manéglise	15	8	7	1	0	0	0	0	0	0	0	631	339	0,00029
2	Pays d'Auge BB	14	8	6	2	0	0	0	0	0	0	0	540	362	0,00018
3	US Lillebonne	13	8	5	3	0	0	0	0	0	0	0	495	367	0,00013
4	Hérouville B	10	8	2	6	0	0	0	0	0	0	0	284	507	(0,00022)
5	USM Blainville	8	8	0	8	0	0	0	0	0	0	0	217	592	(0,00038)

Classements sous réserves de pénalités éventuelles

### Régional féminin U13 - Phase 2 - RFU13-ELITE

	Equipe	Pt	J	G	P	Nulls	Déf	F	Pé	Pen. Ent	Pen. Arb	Pen. Div	Marqués	Encaissé	Quotient
1	US Ste Marie Le Havre	20	10	10	0	0	0	0	0	0	0	0	608	316	0,00029
2	ALA Le Havre B	16	10	6	4	0	0	0	0	0	0	0	447	351	0,00010
3	BC Ifs	15	10	5	5	0	0	0	0	0	0	0	426	422	0,00000
4	Evreux AC B	14	10	4	6	0	0	0	0	0	0	0	436	483	(0,00005)
5	CS Bayeux	14	10	4	6	0	0	0	0	0	0	0	463	505	(0,00004)
6	Caen Sud B	11	10	1	9	0	0	0	0	0	0	0	286	589	(0,00030)

### Régional féminin U13 - Phase 2 - R1 - Poule A

	Equipe	Pt	J	G	P	Nulls	Déf	F	Pé	Pen. Ent	Pen. Arb	Pen. Div	Marqués	Encaissé	Quotient
1	AS Goderville Brettevillaise BB	20	10	10	0	0	0	0	0	0	0	0	528	343	0,00019
2	E Nétreville BB	18	10	8	2	0	0	0	0	0	0	0	514	377	0,00014
3	GCO Bihorel	14	10	4	6	0	0	0	0	0	0	0	455	485	(0,00003)
4	COR Elbeuvienne	14	10	4	6	0	0	0	0	0	0	0	405	451	(0,00005)
5	St Sottevillais CC	13	10	3	7	0	0	0	0	0	0	0	447	400	0,00005
6	Pays Auge BB	11	10	1	9	0	0	0	0	0	0	0	329	622	(0,00029)

### Régional féminin U13 - Phase 2 - R1 - Poule B

	Equipe	Pt	J	G	P	Nulls	Déf	F	Pé	Pen. Ent	Pen. Arb	Pen. Div	Marqués	Encaissé	Quotient
1	Douvres BCN	19	10	9	1	0	0	0	0	0	0	0	581	341	0,00024
2	USB Damigny Alençon 61	19	10	9	1	0	0	0	0	0	0	0	548	362	0,00019
3	LC Bretteville sur Odon B	15	10	5	5	0	0	0	0	0	0	0	376	362	0,00001
4	USO Mondeville B	14	10	4	6	0	0	0	0	0	0	0	390	447	(0,00006)
5	Cherbourg BB	13	10	3	7	0	0	0	0	0	0	0	419	451	(0,00003)
6	Cabourg B	8	10	0	8	0	0	2	0	0	0	0	270	581	(0,00031)

### Régional féminin U13 - Phase 2 - R2 - Poule A

	Equipe	Pt	J	G	P	Nulls	Déf	F	Pé	Pen. Ent	Pen. Arb	Pen. Div	Marqués	Encaissé	Quotient
1	AL Césaire Levillain	15	8	7	1	0	0	0	0	0	0	0	392	228	0,00016
2	US St Jacques / Darnétal	13	8	5	3	0	0	0	0	0	0	0	268	280	(0,00001)
3	BC Epouville Manéglise	12	8	4	4	0	0	0	0	0	0	0	299	238	0,00006
4	AL Les Essarts	12	8	4	4	0	0	0	0	0	0	0	368	336	0,00003
5	ASPTT Rouen	6	8	0	6	0	0	1	1	0	0	0	182	407	(0,00023)

### Régional féminin U13 - Phase 2 - R2 - Poule B

	Equipe	Pt	J	G	P	Nulls	Déf	F	Pé	Pen. Ent	Pen. Arb	Pen. Div	Marqués	Encaissé	Quotient
1	CTC Basket de la Baie	15	8	7	1	0	0	0	0	0	0	0	483	295	0,00019
2	ES Carpiquet	15	8	7	1	0	0	0	0	0	0	0	435	285	0,00015
3	USTB Equeurdreville	11	8	3	5	0	0	0	0	0	0	0	307	331	(0,00002)
4	ASSUN BC La Hague -	11	8	3	5	0	0	0	0	0	0	0	346	448	(0,00010)
5	Stade St Lois B	8	8	0	8	0	0	0	0	0	0	0	245	457	(0,00021)

### Régional féminin U13 - Phase 2 - R2 - Poule C

	Equipe	Pt	J	G	P	Nulls	Déf	F	Pé	Pen. Ent	Pen. Arb	Pen. Div	Marqués	Encaissé	Quotient
1	Hérouville B	14	8	6	2	0	0	0	0	0	0	0	354	231	0,00012
2	US Ste Marie le Havre 2	14	8	6	2	0	0	0	0	0	0	0	357	197	0,00016
3	ALA Le Havre B 2	14	8	6	2	0	0	0	0	0	0	0	386	217	0,00017
4	Caen Venois B	10	8	2	6	0	0	0	0	0	0	0	225	369	(0,00014)
5	ASPTT Caen	8	8	0	8	0	0	0	0	0	0	0	139	447	(0,00031)

Classements sous réserves de pénalités éventuelles

## Composition des poules – saison 2024-2025

### Pré National Masculine

NOR - A		NOR - B	
1	Oissel BS	1	Caen BC
2	S Sottevillais CC	2	USTB Equeurdreville
3	GCO Bihorel 2	3	LC Bretteville Odon
4	SPO Rouen 2	4	ASPTT Caen 2
5	AL Montivilliers 2	5	AJS Ouistreham
6	BC Mesnil Franq Boos	6	AJ Cagny
7	AL Déville	7	USBD Alençon 61
8	CS Gravenchon 2	8	Caen Sud B
9	Montville Houpp. BB	9	Caen Nord B
10	AL Césaire L 2	10	PL Tourlaville
11	COR Elbeuf	11	Bretteville B Cingal
12	E Nétreville B	12	USO Mondeville

#### Accession NM3

ASPTT Rouen

#### Accession PNM

- AL Césaire Levillain
  - COR Elbeuf
  - E Nétreville B

- Bretteville B Cingal
  - USO Mondeville
  - ASSUN BC Hague  
(Montée supplémentaire éventuelle n°1)
    - CS Bayeux  
(Montée supplémentaire éventuelle n°2)

#### Relégation RM2

- St Thomas BH 3  
(Maintien supplémentaire éventuel n°1)
  - IE CTC Vexin Normand  
(Dernier de PNM – descente obligatoire)

- Avant-Garde de Caen  
(Maintien supplémentaire éventuel n°3)
  - CB Ifs  
(Maintien supplémentaire éventuel n°4)
    - USTB Equeurdreville 2
    - Hérouville B

## Régionale 2 Masculine

NOR - A		NOR - B	
1	St Thomas BH 3	1	Avant-Garde Caen
2	IE CTC Vexin Normand	2	CB Ifs
3	SPO Rouen B 3	3	UST Equeurdreville 2
4	ALM Evreux	4	Hérouville B
5	DB Val de Reuil	5	Assun BC Hague
6	US St Jacques sur D	6	CS Bayeux 2
7	Mt St Aignan BC	7	Pays Auge B
8	BC Octeville sur Mer	8	ES Carpiquet B
9	ESM Gonfreville Orcher	9	USB D Alençon 61 2
10	BC Pont de L'Arche	10	ASPTT Caen 3
11	ASPTT Rouen 2	11	CTC Baie Granville
12	BC Mesnil Franq Boos	12	Caen Sud B 2

### Accession de RM3

- BC Pont de L'Arche
- ASPTT Rouen 2
- BC Mesnil Franq Boos
- S Sottevillais CC 2  
(Montée supplémentaire éventuelle n°1)

- CTC de la Baie Granville
- Caen Sud B 2
- PL Tourlaville 2  
(Montée supplémentaire éventuelle n°1)

### Relégation RM3

- A Louviers HBCI  
(Maintien supplémentaire éventuel n°2)
- US Ste Marie le Havre  
(Dernier de RM2 – descente obligatoire)

- Hérouville B 2
- Caen Nord B 2  
(Maintien supplémentaire éventuel n°2)
- Douvres BCN  
(Maintien supplémentaire éventuel n°3)
- Stade St Lois B  
(Dernier de RM2 – Descente obligatoire)

## Régionale 3 Masculine

NOR - A		NOR - B	
1	A Louviers HBCI	1	Hérouville B 2
2	US Ste Marie Le Havre	2	Caen Nord B 2
3	S Sottevillais CC	3	Douvres BCN
4	AL Montivilliers 2	4	Stade St Lois B
5	AA Couronne	5	USTB Equeurdreville
6	CA Canteleu	6	PL Tourlaville
7	GCO Bihorel 3	7	BB Fertois
8	Montville Houpp. BB 2	8	CSV Orbec B
9	St Thomas BH (U20M)	9	LC Breteville Odon 2
10	AL St Michel Evreux	10	CTC Baie Avranches
11	US Lillebonne	11	A St Germain Corbeis
12	Oissel BS 2	12	Cherbourg B 2

### Relégation en Pré Région

- US Louversey Pays Ouche (CD27)  
(Maintien supplémentaire éventuel n°1)
  - US Gravigny (CD27)  
(Maintien supplémentaire éventuel n°2)
    - Dieppe B (CD76)  
(Dernier de RM3 descente obligatoire)
- Cabourg B  
(Maintien supplémentaire éventuel n°1)
  - USM Vire  
(Maintien supplémentaire éventuel n°2)
    - Pays Auge B 2  
(Maintien supplémentaire éventuel n°3)
      - La Valognaise  
(Maintien supplémentaire éventuel n°4)
        - Stade St Lois B 2  
(Dernier de RM3 – descente obligatoire)

## Pré National Féminine

NOR - A		NOR - B	
1	GCO Bihorel 2	1	USB D Alençon 61 2
2	BC Barentin	2	Douvres BCN 2
3	ASPTT Rouen	3	Hérouville B
4	AL Deville	4	Cherbourg B
5	BC Epouville M	5	USO Mondeville 3
6	S Sotteville CC	6	LC Bretteville Odon
7	Dieppe B 2	7	ASSUN BC Hague 2
8	CS Gravenchon 2	8	Caen Nord B
9	AL Aplemont H 3	9	IE CTC USLG – PLTB
10	US St Jacques sur D	10	CB Ifs 2
11	US Ste Marie le Havre	11	CS Bayeux
12	AL Césaire L	12	Cabourg B

### Accession NF3

CB Ifs

### Accession PNF

- US Ste Marie Le Havre
  - AL Césaire Levillain
  - US Fécamp
- (Montée supplémentaire éventuelle n°2)

- CB Ifs 2
  - CS Bayeux
  - Cabourg B
  - Stade St Lois B
- (Montée supplémentaire éventuelle n°1)

### Relégation RF2

- BC Rouxmesnil
- (Maintien supplémentaire éventuel n°1)
- E Nétreville B
- (Maintien supplémentaire éventuel n°3)
- ES Vallée Eure
- (Dernier de PNF – descente obligatoire)

- Pays Auge B
- (Maintien supplémentaire éventuel n°2)
- USTB Equeurdreville
- (Dernier de PNF – descente obligatoire)

## Régionale 2 Féminine

NOR - A		NOR - B	
1	BC Rouxmesnil	1	Pays Auge B
2	E Nétreville B	2	USTB Equeurdreville
3	ES Vallée Eure	3	Stade St Lois B
4	ASPTT Rouen 2	4	AJ Cagny
5	US Fécamp	5	Caen Venoix B
6	Evreux AC	6	ES Carpiquet
7	GCO Bihorel 3	7	Douvres BCN 3
8	AL Déville	8	Hérouville B
9	BC Epouville M 2	9	Caen Nord B 2
10	BC Barentin 2	10	CTC de la Baie BCC
11	AL Aplemont Le H 4	11	LC Bretteville Odon
12	Accession CD27	12	Cabourg B 2

### Accession de RF2

- BC Barentin 2 (CD76)
- AL Aplemont Le H 4 (CD76)
- A Louviers HBCI (CD27)

- Caen Nord B 2 (CD14)
  - CTC de la Baie BCC (CD50)
    - Cabourg B 2 (CD14)
    - Pas de montée du CD61
- Repêchage LC Bretteville Odon

### Relégation en Pré Région

- BC Pont de l'Arche  
(Maintien supplémentaire éventuel n°1)
  - COR Elbeuf  
(Maintien supplémentaire éventuel n°2)
  - BC Octeville sur Mer  
(Maintien supplémentaire éventuel n°3)
    - Oissel BS  
(Maintien supplémentaire éventuel n°3)

- USM Vire  
(Maintien supplémentaire éventuel n°1)
  - Cherbourg B  
(Maintien supplémentaire éventuel n°2)
  - PL Tourlaville  
(Dernier de RF2 – descente obligatoire)

## Commission de Discipline

Durant cette saison 2023/2024, et alors qu'il reste des dossiers en cours, 53 dossiers ont été traités impliquant 82 personnes mises en cause.

64 d'entre elles méritaient une sanction disciplinaire, de ce fait la commission de discipline a prononcé à l'encontre de 50 personnes une interdiction temporaire de participer aux manifestations sportives organisées ou autorisées par la FFBB assortis de sursis ; 12 personnes se sont vu infliger un avertissement ; 2 personnes ont eu une peine équivalente à du sursis ; et 19 personnes ont bénéficié d'un non-lieu.

Malheureusement, l'incivilité demeure un problème persistant sur les terrains de basketball et dans les tribunes. Nous tenions un rappel qu'en vertu de la Charte Éthique de la FFBB

« Les acteurs du jeu doivent avoir pleinement conscience que leur comportement a des incidences directes sur l'image du basketball et doivent à ce titre avoir un comportement exemplaire en toute circonstance, sur et en dehors du terrain ». Ladite Charte précise également que « Adversaires et partenaires, éducateurs ou dirigeants, organisateurs ou responsable des installations remplissent tous une fonction indispensable au bon déroulement de la compétition. Leur action doit être également respectée. Celle-ci ne doit jamais être dévalorisée mais plutôt être mise en valeur ».

Par ailleurs, il est primordial de souligner l'importance des réponses aux courriers de demande d'informations, qui permettent le bon déroulement de la procédure disciplinaire et un traitement complet des dossiers. Pour rappel, toute demande de rapport non honorée par le destinataire, était, jusqu'à présent, sanctionnée d'un avertissement. En effet, durant cette saison, 53 personnes se sont vu infliger un avertissement pour non-réponse. Nous engageons la réflexion sur le durcissement de cette peine.

Nous réfléchissons aussi sur une communication, à la rentrée sportive, sur l'utilisation de la vidéo comme élément de preuve, avec ses contraintes légales.

Nous tenons à remercier les arbitres, OTM, joueurs et dirigeants pour leurs rapports ainsi que leur présence lors des réunions de la Commission de Discipline qui sont essentiels pour le bon déroulement des audiences disciplinaires.

Aussi, nos remerciements sont adressés aux personnes qui participent au bon fonctionnement de la Commission de Discipline, dont Nathalie DUPUIS qui assure le suivi financier ; ainsi que les membres de la Commission de Discipline pour leur implication et leur investissement tout au long de cette saison sportive.

Paul Brionne  
Président de la Commission Régionale de Discipline



## Commission Féminine

Pour clore ce mandat 2020/2024 et cette magnifique saison 2023/2024 du Basket féminin Normand, la Commission Régionale Féminine et moi-même adressons nos plus sincères félicitations à l' USBDA Alençon (CD61) et l' ALA Le Havre Basket (CD76) pour leur accession à la Ligue Féminine 2, ainsi qu'à Dieppe Basket et au GCO Bihorel pour leur montée en Nationale Féminine 1, à l' USBDA Alençon pour le titre de Championne de France NF1 et pourquoi pas un autre titre en NF2 les 1 & 2 juin 2024 au final Four de Chamalières (63) avec Dieppe Basket et GCO Bihorel qui se sont brillamment qualifiés lors des play-offs NF2.

Que pouvons nous espérer de mieux pour le Basket au Féminin pour aborder le mandat 2024/2028 !

L'action « Je joue au basket avec ma Copine », n'a pas été renouvelée cette saison.

Pour la troisième édition du Label Club Régional Féminin, 25 clubs y ont participé contre 16 la saison dernière.

Trois clubs ont été labellisés en OR, neuf en ARGENT et treize en BRONZE.

Vous trouverez joint à ce compte rendu le tableau des clubs ayant participé avec les différents labels obtenus.

CD14 = 7 / CD27 = 3 / CD50 = 2 / CD61 = 0 / CD76 = 13.

Je tiens à remercier tous les clubs ayant participé à cette action.

Les licences féminines ont encore progressé cette saison avec les augmentations suivantes :

LRNB = +6% (556) - FFBB = +5% (10661)

CD14 = +3% (+84) / CD27 = 16% (+182) / CD50 = +6% (+54) / CD76 = +8% (+262)

Un seul Comité Départemental est en baisse cette saison, le CD61 = -5% (-26), en espérant que la tendance s'inversera la saison prochaine.

La CRF pourra s'appuyer sur cette belle réussite de nos clubs Normands pour dynamiser le basket au Féminin.

Remerciements à David, Christophe, Manon, notre secrétaire Maryline ainsi que les membres de la Commission Régionale Féminine pour leur participation aux réunions et à l'intérêt qu'ils portent au basket féminin.

Je vous souhaite à toutes et tous de bonnes vacances et une bonne saison 2024/2025.

Anita LEFEVRE  
Présidente de la Commission Féminine

## Label Club Régional Féminin

### Tableaux récapitulatifs

	<b>LABEL</b>	<b>OR</b>
	CD14	ES CARPIQUET
	CD76	AL APLEMONT LE HAVRE
	CD27	EVREUX NETREVILLE B

	<b>LABEL</b>	<b>ARGENT</b>
	CD76	COR ELBEUF
	CD76	BC EPOUVILLE MANEGLISE
	CD14	DOUVRES BCN
	CD14	USO MONDEVILLE
	CD14	CB IFS
	CD14	PAYS D'AUGE BASKET BALL
	CD76	AS GODERVILLE
	CD76	AL DEVILLE
	CD27	EVREUX AC

	<b>LABEL</b>	<b>BRONZE</b>
	CD76	BC MESNIL ESNARD FRANQUEVILLE BOOS
	CD27	SPN VERNON
	CD76	US ST JACQUES SUR DARNETAL
	CD76	US SAINTE MARIE LE HAVRE
	CD76	O. DARNETAL
	CD76	DIEPPE BASKET
	CD50	BC BRECEEN
	CD76	STADE SOTTEVILLAIS CC
	CD14	PRE BOCAGE BASKET
	CD14	CAEN NORD
	CD76	BC ROUXMESNIL
	CD76	LC HAVRAIS
	CD50	PL TOURLAVILLE BASKET

## Commission Médicale

### Surclassements régionaux (338)

- CD 14 : 17 clubs – 93 demandes
- CD27 : 11 clubs – 41 demandes
- CD 50 : 10 clubs – 61 demandes
- CD 61 : 4 clubs – 9 demandes
- CD76 : 28 clubs – 134 demandes

### Dossiers médicaux arbitres (85)

- CD 14 : 26
- CD27 : 9
- CD 50 : 6
- CD 61 : 6
- CD76 : 38

### Rappel aux clubs

#### Demandes de sur classement

Pour qu'un certificat d'aptitude au sur classement Départemental, Régional ou National puisse être validé, il faut :

- dossier rempli intégralement par un médecin agréé de la FFBB ([voir liste des médecins agréés 2024/2025](#)), accompagné obligatoirement d'un ECG interprété par le médecin.
- validation par le Médecin régional (Dr. Franck POISSON) comme stipulé au verso du volet 1 de la demande de sur classement.

**Important :** La demande de sur classement (hors « sur classement de famille »), pour être complète, doit être :

- Renseignée et signée par le (la) Président du Club + cachet club
- Les parents doivent remplir la partie « autorisation parentale » et signer
- L'avis de l'entraîneur doit être renseigné obligatoirement

*Vérifier le tableau des catégories d'âge en fonction des années de naissance, réactualisé chaque été.*

Cet imprimé doit parvenir complet à la Ligue de Normandie - Commission Médicale (Maryline HERBLINE) au plus tard le mercredi avant 17h pour être validé pour le week-end suivant, sous réserve de la présence du médecin régional dans la semaine pour viser les demandes.

Tout sur classement adressé par courriel à la Ligue Régionale / Médecin régional ne pourra être pris en compte par la Commission Médicale. Les imprimés de demandes de sur classement doivent être adressés par voie postale ou déposés dans la boîte aux lettres extérieure dans une enveloppe fermée à :

Ligue Régionale de Normandie Basketball  
Commission Médicale  
10 rue Alexander Fleming  
14200 HEROUVILLE SAINT CLAIR

Afin de respecter la confidentialité des documents

Rappel : Un joueur ne peut pas jouer dans la catégorie supérieure demandée, avant sa validation par le médecin régional. Il peut en revanche jouer dans sa catégorie d'âge et notamment pour les rencontres amicales.

Il est vivement conseillé de qualifier le licencié avant d'envoyer le dossier dûment complété, sous la responsabilité du Président du club.

*Remarque* : Aucune demande de sur classement Départemental, Régional ou National ne doit être scannée par le groupement sportif sur la plateforme e-licence. Seul le comité départemental est habilité à le faire, après validation du médecin régional.

**Merci de bien vouloir utiliser le (s) formulaire (s) de la saison 2024/2025 et bien vérifier que le formulaire utilisé soit adapté à votre demande**

#### Dossier médical Arbitres

- Uniquement rempli par un médecin agréé de la FFBB.
- Penser à remplir la 1ère page du formulaire (coordonnées).
- Le dossier est à remplir avant les dates limites, les arbitres ne pourront pas passer les tests physiques si leur bilan médical n'est pas validé et entré dans FBI.
- Le bilan comporte un examen médical, un ECG de repos (pour les arbitres clubs de plus de 35ans, et les autres niveaux), un bilan biologique de – de 5ans pour les – de 35 ans, et de – de 1 an pour les autres.
- Le médecin complètera le bilan si le risque cardiaque est élevé pour un test d'effort au minimum, voire d'autres examens si nécessaire.
- Le dossier est à la charge de l'arbitre. Les clubs peuvent indemniser l'arbitre en retour.

#### Protocole Commotion Cérébrale

Mis en place d'un protocole de gestion pour détecter la survenance d'une commotion cérébrale d'un joueur lors d'une rencontre (voir formulaire ci-joint)

En cas de suspicion de commotion cérébrale, un rapport circonstancié devra être établi par le 1er arbitre et transmis uniquement à la Commission Fédérale Médicale à l'adresse [medicale@ffbb.com](mailto:medicale@ffbb.com) + copie à la commission médicale de la Ligue ([mherblin@normandiebasketball.fr](mailto:mherblin@normandiebasketball.fr)).

Dr Franck POISSON  
Président de la Commission médicale

## COMMISSION MÉDICALE FÉDÉRALE RAPPORT PROTOCOLE COMMOTION CÉRÉBRALE

**CONFIDENTIEL**

### RAPPORT

Nom du 1er arbitre : \_\_\_\_\_  
Date : \_\_\_\_\_  
Lieu : \_\_\_\_\_

### RENCONTRE

NM1    NM2    NM3    NMU18 E    NMU15 E  
 LFB    LF2    NF1    NF2    NF3  
 NFU18 E    NFU15 E  
Coupes et Trophées \_\_\_\_\_  
Autre compétition (préciser) : \_\_\_\_\_  
Equipe A : \_\_\_\_\_  
Equipe B : \_\_\_\_\_  
N° rencontre : \_\_\_\_\_

### IDENTIFICATION DE LA PERSONNE

NOM : \_\_\_\_\_ Prénom : \_\_\_\_\_  
Club : \_\_\_\_\_ N° de licence : \_\_\_\_\_

### MOMENT ET FAITS LIÉS A LA COMMOTION CÉRÉBRALE

A quelle heure a eu lieu la commotion cérébrale ? \_\_\_\_\_  
Retour du joueur sur le terrain ?    OUI    NON  
Si oui, à quelle heure : \_\_\_\_\_

### COMMENTAIRES (Facultatif)

\_\_\_\_\_

Fait à \_\_\_\_\_ le \_\_\_\_\_  
Signature

Rapport à envoyer uniquement à la Commission Médicale Fédérale par  
mail à l'issue de la rencontre :  
[medicale@ffbb.com](mailto:medicale@ffbb.com) - Tél : 01.53.94.25.37

## Commission des Officiels

Cher(e)s Dirigeant(e)s, licenciés bénévoles,

Cette fin de saison sportive 2023/2024 annonce la fin d'un mandat de 4 années pleines et riches en apprentissage. Nous l'avons fait tous ensemble et je vous en remercie grandement, car ceci n'a pas été des plus simple dans son exécution.

Devons-nous crier victoire en cette année ou notre pays va accueillir les jeux Olympiques, je n'en suis pas certain car la saison a montré une multitude de problèmes à résoudre chaque semaine par l'ensemble de nos répartiteurs et bénévoles. Leur disponibilité et leur savoir-faire à tout de même contribuer et participer au rayonnement du basketball normand. Un grand bravo à eux d'avoir su garder le cap pour aller au bout.

L'absence de notre CTO Vanessa, suite à des problèmes de santé pendant cette saison, aura permis de prendre encore plus conscience de la nécessité de son poste, aussi bien dans l'accompagnement journalier que par sa présence sur les différents stages.

Nous aurons pu constater, week-end par week-end, un grand manque de civisme et de non-respect sur le travail mis en place pendant la saison, bien dommage de ne pas pouvoir faire grandir la Normandie.

L'augmentation incroyable d'incivilités humaines sur nos différents championnats de jeunes et seniors relevant d'un constat désolant pour ne pas dire triste à voir.

La Commission Régionale des Officiels à tout de même continuer à vouloir grandir dans le domaine de l'arbitrage, le cap de la commission étant comme mot d'ordre la communication et l'accompagnement pour l'ensemble de nos officiels au travers de la formation et des différents des stages mis en place sur tout le territoire de la Normandie.

Le manque d'effectif sur l'ensemble du territoire n'aura tout même pas permis de pouvoir satisfaire toutes les divisions chaque week-end et ceci est fort bien dommage pour une ligue comme la nôtre.

Nous pouvons tout de même féliciter l'ensemble des officiels présents chaque week-end et leur rendre hommage car il s'agit de vos licenciés assumant la fonction d'arbitre ou d'officiel de table de marque.

Pour juger si le rassemblement de nos officiels lancé en juin 2018 est une réussite ou un échec il conviendra de faire un comparatif entre les objectifs fixés et les résultats constatés à ce jour.

Les objectifs fixés en début de mandat sous la présidence de Marc LEBLOND étaient les suivants :

### **UNIFORMISER, SENSIBILISER, FORMER**

- Créer une dynamique concernant nos officiels sur le territoire normand.
- Favoriser la formation continue par l'intermédiaire des ERO, tout en encourageant un maximum d'officiels à accéder au niveau supérieur.
  - Favoriser l'éclosion d'arbitres potentiels en apportant un accompagnement continu sur chaque saison par l'équipe régional des officiels.
  - Constitution d'un groupe d'observateurs sur le territoire normand pour observer sur le niveau régional.
    - Mutualisation et harmonisation des désignations sur tout le territoire, pour un respect total de la caisse de péréquation pour les championnats seniors, U20 et jeunes élites.
    - L'ensemble de ses objectifs nous permet d'être confiants et optimistes pour l'avenir, même si nous savons qu'il reste un certain nombre de chose à améliorer pour aller vers la performance souhaitée.
    - Le rassemblement de nos arbitres n'est toujours pas une mince affaire, l'image qu'il en ressort, démontre qu'il est très difficile de faire changer les mentalités et les petites habitudes de certain sur l'ensemble du territoire normand.
    - Les stages de formations organisés par les Ero ont été amenés par une organisation différente, ainsi que le travail individuel « E-learning – Travail vidéo » ont agréablement

contribué à des résultats prometteurs pour l'avenir et ceci sous la direction de Dominique MERAUD et Laurent MENDY, nos deux référents ERO.

- La délégation accordée par la ligue régionale de Normandie aux Comités Départementaux sur les championnats de jeunes élites, montrant une incapacité de pouvoir faire des désignations sur tous les championnats de jeunes, les effectifs étant très insuffisants, pour permettre aux répartiteurs de faire correctement leur travail. Un grand bravo à eux malgré les difficultés bien présentes.

- Les désignations seniors sous la direction de Joël LETELLIER et de Hugo LAMOTTE n'auront pas été une fois de plus une partie de plaisir alternant de l'espoir à une complexité dans le déroulement pour suivre les changements d'horaires des dérogations sur l'ensemble de nos championnats régionaux et le tracés de ne pas pouvoir couvrir toutes les divisions chaque week-end.

- Mes remerciements ne suffiront pas pour traduire l'implication et le dévouement de nos deux compères dans cette fonction bien mal appréciée par pas mal de personnes malheureusement.

- La caisse de péréquation sous le fonctionnement de Nathalie DUPUIS et de Joël LETELLIER aura été un atout précieux pour notre commission, duo permettant d'être dans la précision et la justesse selon les dispositions requises. Les engagements pris pour les virements ont été respectés, sauf quand il manquait le RIB de l'officiel.

Un grand merci à eux pour l'implication sur cette saison qui n'a pas été de tout repos.

- La gestion de notre CTO au quotidien, démontre toute la nécessité pour ne pas en dire plus :

**« Une présence journalière obligatoire pour répondre aux demandes des clubs et des instances fédérales pour être en conformité sur notre territoire ».**

Merci à notre CTO, Vanessa DELAUNE DAVID, pour sa gentillesse, son accompagnement et son travail avec compétences.

### **Les Aspects positifs de la saison 2023/2024 :**

- Participation de 13 candidats sur le concours EAR, pendant cette saison – 2023/2024
- Préparation des candidats aux stages de détections par Edgard CECCARELLI, (filiale FFBB)
- Coaching Vidéo avec Edgard CECCARELLI pour l'ensemble des officiels sur le territoire.
- Accompagnement du médecin régional sur le dossier médical.
- Observations régionales permettant de découvrir de bons potentiels.
- Validation des effectifs OTM régionaux et fédéraux.
- Formation de formateurs d'arbitres (partenariat avec la ligue de Bretagne).
- Mise en place d'un stage d'arbitres féminins avec intervenantes extérieures.

### **Les Aspects négatifs de la saison 2023/2024 :**

- Effectifs régionaux ne permettant pas de pouvoir couvrir tous les championnats.
- Dérogations et validations tardives des groupements sportifs.
- Nette augmentation des retours et indisponibilités des arbitres CF.
- Nette augmentation des retours concernant les OTM.
- Nombre très insuffisant concernant les OTM CF sur le CD50 (Problème saison à venir).
- Logiciel Refassist pas assez adapté à nos besoins selon les répartiteurs (perte de temps).

### Projet saison 2023/2024 :

- Acquisition de kits oreillettes pour nos officiels normands.
- Recherche de partenaires pour une dotation vestimentaire pour nos féminines.
- Rassemblement d'officiels féminins au travers de stages et de rencontres de Ligue 2.
- Formation de nouveaux statisticiens HN à mettre en place.

### Les news FFBB :

- Participations de Mathieu COGNARD et de Olivier ADAM sur les play-offs de NM1.
- Participation de Julien HARTEL sur la finale de coupe de France U18M, félicitations à lui.
  - Participation de Julien HARTEL sur le stage d'accession HN de Liévin, non retenu malgré une très bonne saison 2023/2024. La concurrence à rappeler que les places sont chères et que seuls les meilleurs sont retenus pour aller vers le haut-niveau.
    - Félicitations à Julien HARTEL pour sa nomination sur le ¼ de finale de NM2.
    - Félicitations à Clarence GOUNTAS pour sa nomination sur le ¼ de finale de NM2.
    - Félicitations à Clément BELIN pour sa nomination sur les phases finales de NM3 à EAUBONNE, du 17 au 20 Mai 2024
  - Stage de détection des arbitres pour la filière nationale à EAUBONNE, 2 candidats normands ont été retenus : Ema BOURGAULT et Clément BELIN. Un grand bravo à nos deux jeunes qui ne vont pas s'endormir car ils participeront du 19 au 23 Juin au stage de SEIX.
  - Tournoi U15M à ANGERS : Wassim MABROUK est le candidat représentant la Normandie sur cette filière nationale dont la suite passera par un stage à la ROCHE/YON en décembre 2024. Félicitations.
  - Participation sur le TIZ U13 de VOIRON du 8 au 12 mai 2024 de notre jeune officiel Alexis LEDIGARCHER. Notre jeune collègue fut encadré et accompagné tout au long du stage pour parfaire à sa formation. Le retour de ses fiches nous à confirmer dans notre choix et démontre une prestation très correcte de sa part. Félicitations à Alexis pour son investissement et sa progression dans son arbitrage.
  - La proposition de 3 stagiaires OTM HN pour la saison prochaine sollicite de l'excitation pour nos jeunes candidats (Morgan, Clara, Léonie). Attendons de voir la suite maintenant.

### Pacte tous engagés :

La Fédération Française de Basketball sous la responsabilité de la CFO via la CRO a décidé de valoriser 10 arbitres normands les plus méritants et répondant au « Pacte Tous Engagés » pour cette saison 2023/2024. Vous aurez donc la joie de pouvoir applaudir nos dix arbitres qui se verront remettre un « sifflet d'or » lors de notre assemblée générale à Caen Sud. Félicitations à eux pour cette belle récompense et pour l'investissement dans notre sport.

### Conclusion :

Je souhaite conclure en remerciant les personnes de l'ombre (Nathalie, Véronique et Maryline) pour leur gentillesse et investissement auprès de notre commission.

Un grand merci également à l'ensemble des élus du comité directeur, du secrétaire général, et du président de la ligue, Daniel HERBLINE, pour leur précieuse collaboration dans le suivi efficace des missions sur la saison écoulée.

Je n'oublie pas bien sur l'ensemble des bénévoles de la C.R.O ainsi que les 5 présidents de CDO qui ont passés un temps incalculable pour notre commission et leur implication dans la vie de notre ligue de Normandie. Sans oublier non plus VANESSA DELAUNE DAVID à qui nous souhaitons un agréable retour au sein de notre commission.

Bonnes vacances à vous.

Marc LEBLOND  
Président de la C.R.O



## Retour sur les objectifs définis par la CFO via L'ERO :

- 1- Recyclages arbitres
- 2- Tournoi Pré-National Masculin et Féminin à Sotteville-lès-Rouen
- 3- La formation des Jeunes potentiels régionaux et stagiaires Fédéraux
- 4- Stage de mi-saison CF/SF et Observateurs CF
- 5- Stage de mi-saison Régional
- 6- Stage de détection (filière FFBB)
- 7- Examen Arbitres Régionaux
- 8- Bilan des observations
- 9- Formations officiels 3x3
- 10- Formation de formateurs d'arbitres
- 11- Stage d'arbitres Féminins

### 1. Recyclages arbitres régionaux et départementaux :

Les recyclages ont été effectués par secteur et sur deux journées selon le choix du stagiaire.

Nous avons en amont fait faire le test écrit en ligne.

#### *Samedi 9 septembre 2023 de 9h30 l'accueil et début 10h et clôture 17h :*

- Secteur CD 27 : Gymnase de Bernay 6 allée des soupirs 27300 BERNAY  
Rassemblement de 25 arbitres départementaux et 7 régionaux en recyclages.
- Secteur CD 14 : Gymnase de IFS,  
Rassemblement de 67 arbitres départementaux et 12 régionaux en recyclages, 2 échecs

#### *Dimanche 10 septembre 2023 de 9h30 l'accueil et début 10h et clôture 17h :*

- Secteur CD61 : Accueil à la Maison départementale des sports 61000 ALENCON.  
Rassemblement 20 arbitres départementaux et 8 régionaux en recyclages, 2 échecs tests.
- Secteur CD76 : CRJS de Petit -Couronne  
Rassemblement de 10 départementaux et 45 régionaux en recyclages, 2 échecs tests.

#### *Samedi 9 septembre 2023 de 9h30 l'accueil et début 10h et clôture 17h :*

- Secteur CD50 : Gymnase de VALOGNES.  
Rassemblement de 38 départementaux et 9 régionaux en recyclages, 2 échecs tests.
- Cadres sur les différents sites : Vanessa DELAUNE DAVID, Laurent MENDY, Marc LEBLOND, Olivier ADAM, Joël LETELLIER, Thibault LESIEUX, Gautier PICARD, Clarence GOUNTAS, Naima AIT MADA, Valentin RUQUIER, Aurore DESIT, Quentin HENRY.

#### Les contenus :

- Informations CRO et nouvelles règles.
- Test physique.
- Travail de la mécanique sur le terrain.
- Travail vidéo en salle de cours.
- Consignes répartiteurs

### 2. Tournoi Pré-Nationale masculin et Féminin à Sotteville-Lès-Rouen :

9 arbitres régionaux ont pu être testés sur ce tournoi, certains montrant un potentiel très intéressant, choix d'intégration de 7 arbitres sur le niveau pré-national cette saison. Très bon support de formation pour les officiels de table de marque permettant de voir les nouveaux, à pérenniser la saison prochaine.

### 3. La formation des JPR et Stagiaires Fédéraux :

Participation de Clément BELIN sur le stage de perfectionnement au CIZ à Temple sur Lot du 22 au 27 octobre 2023.

Suite au désistement de Antoine JANIAC en tant que stagiaire Fédéral, accord de la CFO pour le remplacer par Arnaud LELEZEC pour la saison 2023/2024.

#### *Stage du 21 et 22 octobre 2023 au CRJS de Petit-Couronne :*

Effectif cadres : Laurent MENDY - Olivier ADAM - Julien BANSARD - Gérard SALIOU - Marc LEBLOND.

Arbitrage, débriefing des rencontres du samedi soir.  
Arbitrage des stagiaires sur la séance d'opposition des joueurs du RMB, le dimanche matin.  
Remerciements à Sylvain DELORME pour son aimable collaboration avec les stagiaires.

**Faisant preuve d'un manque d'investissement et de sérieux dans sa formation, Grégoire MACAIRE a été retiré de la liste des JPR et remplacé par Bertille ROUSSEAU.**

**JAPS Rouen et Caen 2023 :**

Les deux sites ont été encadrés respectivement par Mme Naïma Ait MADA sur le secteur de Rouen et de Mr Maël COLLIBEAUX sur le secteur de CAEN.

**Stage Féminin de Bourges du 13 au 17 décembre 2023:**

La candidate représentant la ligue de Normandie étant Ema BOURGAULT.

**Stage du 16 et 17 décembre 2023 au CRJS du Havre :**

Effectif cadres : Olivier ADAM - Laurent MENDY - Gérard SALIOU – Corentin PHILIPPE.

Laurent CHAMU coach de NF1 de AL Aplemont Le Havre est intervenu sur la partie technique de la séance terrain. Remerciements pour la collaboration avec les stagiaires.

**Stage du 30 Mars au 1<sup>er</sup> avril 2024 sur le Tournoi Inter Secteur U14 au CRJS du Havre**

Stage de validation sur le tournoi pour les stagiaires arbitres.

Effectif cadres : Olivier ADAM - Gérard SALIOU - Laurent MENDY- Roland LEBESNE.

**4. Stage de mi-saison CF :**

Lieu : Visioconférence via la CFO pour les CF/SF et Observateurs CF.

Coordinateur : Johann JEANNEAU

Date : Samedi 13 janvier 2024 de 9h00 à 12h00.

Une possibilité de s'inscrire sur les sites du 21/01 ou 27/01 pour les personnes ne pouvant pas être présents le 13/01.

**5. Stage de mi-saison Région :**

Lieu : Visioconférence via le siège de la ligue de Normandie.

Coordinateur : Laurent MENDY

Date : Dimanche 7 janvier 2024 de 9h30 à 12h00.

Une possibilité de s'inscrire sur la date du 9 Janvier pour les personnes indisponibles à la date du 07/01.

Une journée de stage de perfectionnement a également été ouverte à tous les arbitres Normands, le dimanche 17 décembre 2023, Gymnase Romain Roland de 9h00 à 12h00

**6. Stage de détection (filière FFBB)**

**Stage Filière FFBB à Eaubonne (95) :**

Un appel à candidature ayant permis de faire une pré-sélection en permettant à chacun d'avoir sa chance de participer au stage de détection à EAUBONNE. Les candidats devant effectuer un QCM, des QUIZ vidéo et un entretien Oral pour prétendre à être dans les 3 candidats, ceci sous la responsabilité de Edgard CECCARELLI.

Les 3 candidats sélectionnés pour participer à la détection du 19 au 21 Avril 2024 à EAUBONNE.

Mme Ema BOURGAUT, Ms. Clément BELIN, Hugo JOSSE,

Suite à ce stage, 2 candidats ont été retenus pour le stage nationale dont la suite se déroulera à SEIX (09) du mercredi 19 Juin au dimanche 23 juin 2024.

Ema BOURGAULT, Clément BELIN,

**Stage filière FFBB à Angers :**

Wassim MABROUK a été retenu pour le stage de la Roche sur Yon qui aura lieu en décembre 2024.

Félicitations et bonne continuation pour la suite de son cursus fédéral.

**Stage TIZ U13 à Voiron :**

Très bonne participation sur le TIZ U13 de VOIRON du 8 au 12 mai 2024 de notre jeune officiel Alexis LEDIGARCHER. Notre jeune collègue fut encadré et accompagné tout au long du stage pour parfaire à sa formation. Le retour de ses fiches nous à confirmer dans notre

choix et démontre une prestation très correcte de sa part. Félicitations à Alexis pour son investissement et sa progression dans son arbitrage.

#### 7. Examen Arbitres Régionaux (EAR) :

Cette saison aura permis d'avoir en formation 13 stagiaires : 3 du CD50, 3 du CD76, 6 du CD14, 1 du CD27 et aucun candidat du CD61.

2 stages ont été organisés en présentiels : 6 novembre 2022, 22 janvier 2023 et 12 mars 2023

Les stages ayant été encadrés par Hugo LAMOTTE, Hugo JOSSE, Clément Belin, Paul MARIOTTE.

Les stagiaires ont passé leur examen théorique le 2 juin 2024 et la pratique est toute la saison en contrôle continu. Ils ont tous arbitré cette saison en championnat régional seniors.

Les stagiaires n'ont pas été très assidus dans le travail à distance, plusieurs relances auront été nécessaires (E-learning obligatoire pour pouvoir accéder à la phase finale). Néanmoins, il y a des potentiels intéressants. Nous déplorons le manque de candidates féminines, cette saison.

Les résultats n'étant pas encore connus à la parution de notre rapport moral, Nous tenons à remercier chaque stagiaire pour leur investissement, à leur club et leur comité pour leur formation.

#### 8. Bilan des observations :

La gestion et la rigueur de cette mission étant confié à Gérard SALIOU, que je remercie grandement pour sa collaboration dans le suivi des fiches et l'accompagnement fait auprès des officiels. Cette mission n'est pas de la plus simple à la vue du quota d'observateurs que nous avons et que l'on doit gérer dans le planning des répartiteurs. Pas simple à mettre en place.

Un grand merci aux arbitres de championnat de France et régionaux qui ont effectués des observations et/ou du tutorat. Cela permet d'avoir une vue complète du niveau de nos arbitres régionaux. De la disparité qu'il sera nécessaire de corriger au niveau des classements par groupe en n'hésitant pas à faire confiance à nos jeunes collègues. Cette ligne directrice a été parfaitement tenue et réalisée dans son ensemble (début de saison jusqu'à la fin de saison).

#### 9. Formations officiels 3x3 :

Nous mettons en place des formations de Réfs 3x3 et de marqueurs 3x3 lors des différents tournoi 3x3 sur le territoire.

Nous sommes à la disposition des groupements sportifs.

Un tournoi Juniors League 3X3 sera organiser par la ligue de Normandie, le 15 juin à BAYEUX.

Le stage Nationale Réf 3X3 de mars à L'INSEP a permis à deux normands d'être retenus pour devenir Réf Elite. Félicitations à Mme Ema BOURGAULT et Hugo LAMOTTE pour l'investissement et cette validation à l'étage supérieur.

#### 10. Formation de formateurs d'arbitres :

Le stage de formateurs d'arbitres officiels a eu lieu les 28 et 29 octobre 2023 au siège de la ligue de Normandie en partenariat avec la ligue de Bretagne.

Effectif cadres : CTO de Bretagne en remplacement de Vanessa et un cadre de la FFBB.

Participants : Olivier ADAM – Clément BELIN – Hugo JOSSE – Laurent MENDY et 3 stagiaires de la Bretagne.

Comme tous les ans nous avons mis en place une formation de formateur arbitre, cela permet de mettre en place des formations d'arbitres, des écoles d'arbitrages.

#### 11. Stage d'arbitres Féminins :

Effectifs stagiaires : 12 stagiaires sur 14 inscrites, avec un potentiel de 37 en Normandie.

Effectif cadres : Mesdames Naïma Ait MADA, Ema BOURGAULT, Claude BISSINGOU sous la responsabilité de notre CTO Vanessa DELAUNE DAVID.

Intervenantes extérieures : Corinne BENINTENDI coach LF2 de l'équipe de Montbrison, ancienne joueuse internationale.

Duo d'arbitres féminins : Mélanie BEHEY et Nadège LARCHER

Ce stage 100 % féminin aura permis de rassembler des arbitres féminins de tout le territoire de la Normandie et de permettre un partage d'expérience entre nos jeunes officiels et les intervenantes extérieures. Celles-ci jouant parfaitement le jeu avec nos stagiaires.

Les différents échanges de la journée auront été très constructifs dans le partage de chaque intervenante aussi bien par les cadres féminines que des d'intervenantes extérieures féminines.

Chaque officiel féminin est reparti avec un maillot de la ligue et une invitation pour assister à la rencontre de LF2 entre l'équipe de Mondeville et Montbrison.

Félicitations à notre CTO Vanessa pour avoir réussi à organiser cette belle journée. Action à pérenniser par un suivi des jeunes arbitres féminines dans les comités. Bravo les filles.

## 12. Les désignations régionales :

Une saison très très difficile pour ne pas dire comme à l'accoutumée pour nos chers répartiteurs, je n'oublie pas les comités.

Nous pouvons constater que nous n'avons pas encore récupéré les effectifs que nous avions avant la COVID 19 et cela risque d'être encore long pour revenir à la hauteur de nos espérances.

La gestion personnelle de nos effectifs permettant de constater et de gérer les indisponibilités des uns et des autres amenant un nombre bien trop nombreux pour pouvoir espérer couvrir l'ensemble de nos championnats (pas mal d'officiels ayant la multi casquette).

Les chiffres parlant par eux même, 280 rencontres Seniors sans arbitres, sans compter les rencontres que nous avons pu couvrir grâce aux arbitres départementaux que nous remercions grandement pour leurs implications.

Les retours de dernières minutes mettant à mal le travail des répartiteurs sans avoir la possibilité de pouvoir remplacer sur la moindre rencontre. Merci tout de même aux quelques collègues qui auront acceptés de doubler sur les rencontres.

La complicité permanente de Hugo et Joël n'aura pas suffi à pouvoir satisfaire tout le monde et couvrir l'ensemble des championnats seniors. Les incivilités n'aidant pas également à prendre du plaisir dans la fonction de répartiteur et sur le terrain pour les officiels. Je tiens tout de même à les remercier pour l'énorme travail réalisé. Espérons les revoir la saison prochaine.

## **Bilan ERO Coaching Vidéo 2023-2024**

Nombres de feedback individualisé = 90

Nombres de clips traités = 631

Classement par arbitres des feedbacks réalisés

1. BELIN Clément 25
2. JACQUES Mickael 11
3. MALANDAIN Steevy 9
4. LAMOTTE Hugo 8
5. MOREAU Samuel 7
6. PICARD Gauthier 5
6. JOSSE Hugo 5
6. MABROUK Wassim 5
9. BOURGAULT Ema 3
9. GROUSSARD Alexandre 3
9. MARIOTTE Paul 3
12. LEDIGARCHER Alexis 2
12. RECHER Alexis 2
14. LELEZEC Arnaud 1
14. PHILIPPE Corentin 1

### **Les points forts du programme :**

- Une régularité présente chez certains arbitres depuis 2 ans
- Une nette progression des analyses techniques de ces arbitres et de leur performance sur le terrain
- Les arbitres les plus concernés sont détectés dans les programmes nationaux et performant à leur niveau.
- + 30 appels téléphoniques individuels pour discuter ensemble des feedbacks et créer un accompagnement personnalisé match après match.

### **Problématique 2023-2024 :**

- Un nombre moyen d'arbitres concernés/motivés par ce travail.
- Zéro observateurs concernés/motivés par ce travail.
- Faire évoluer ce programme et qu'il soit bénéfique à la région et au maximum de personne.

### **Solution proposée pour 2024-2025 :**

- Continuer l'accompagnement individuel avec la création d'un nouveau form individuel
- Garder le deadline de réponse à J+5 pour garder cet impact rapide auprès des arbitres
- Création de 3 QCM vidéo à thème avec envoi par les arbitres/observateurs (nationaux, fédéraux, régionaux) pour les mettre en condition tous à envoyer un clip et une analyse.
- Créer un nouveau form pour l'envoi des clips pour les coachs de division régionales pour créer du lien et de l'éducation avec la technique.

## **Bilan OTM 2023-2024**

Une saison toujours un peu compliquée par manque d'OTM surtout sur la pré-nationale.

Effectifs : 70 OTM (+5 /saison dernière)

- HN : 11
- HN stagiaire : 0
- FED NM1 : 7
- FED : 27
- REG : 25

### **Désignations**

NOR A

- 5 matchs de PNM avec 0 OTM
- 2 matchs de PNM avec 0 OTM

NOR B

- 4 matchs de PNM avec 0 OTM
    - Impossibilité récurrente de désigner un E-Marqueur pour les clubs qui le souhaitent (11 matchs de PNM sans E-Marqueur + la quasi-totalité des matchs du PLTB Sans E-Marqueur (6 clubs de PNM et 5 de PNF avaient sollicité la désignation d'un E-Marqueur).
    - Situation toujours compliquée dans la Manche avec seulement 2 OTM FED pour couvrir la NF1 et la NF2. Il a fallu à de nombreuses reprises désigner des OTM éloignés. Heureusement deux OTM REGION ont été validés en cours de saison portant l'effectif à 5 OTM REGION (dont 1 indispo le samedi). Cela reste encore insuffisant pour couvrir les besoins.
      - Les échanges avec la ligue des PDL ont permis aux OTM Alençonnais d'aller officier au Mans (1 désignation) de temps en temps et de bénéficier d'OTM du Mans pour officier en NF1 à Alençon.
- NOR A et B
- Cette saison nous avons eu plus de retours qu'à l'accoutumée.
  - Des désignations effectuées au dernier moment liées aux phases 2 ou 3 et autres
  - Il en est de même pour certaines dérogations très tardives
  - Points positifs, les OTM ont vraiment joué le jeu en acceptant de doubler, voire tripler sur l'ensemble d'un week-end, de covoiturier et en acceptant les modifications de dernière minute.

#### Formation/validation :

##### NOR A

- 5 OTM en formation validés OTM Région en cours de saison :  
Mathéo BERTIN – Alexandra FISSET – Corentin GUICHARD – Niels JANDIA-DEVOLDÈRE – Emilie LEMAITRE
- 3 OTM Fédéraux ont été observés et pourront officier sur des niveaux supérieur NM2 et NF1 :  
Célestin BEGUE – Nolwenn BLAISE – Charles GUILBERT.
- 1 OTM Fédéral a été observé et va être proposé au concours HN :  
Morgan BONHOMME

#### OTM en formation :

- 13 OTM déclarés, 4 pour le 76 et 9 pour le 27. Certains ont été observés lors des finales régionales pour une éventuelle validation. Les autres poursuivront leur formation la saison prochaine.

##### NOR B

- 3 OTM en formation validés OTM Région en cours de saison :  
Angèle BERNARD – Hélène CARIOU – Julie GILBERT
- 4 OTM Région a été validée OTM Fédéral en cours de saison :  
Léonie DELACOUR – Tarah GOVINDEN – Alexis LECLUZE – Eloane THOUROUDE
- 2 OTM Fédéraux ont été observés et ont intégré la liste NM1 :  
Clara BUDET – Clément FAYOL

#### OTM en formation :

- 12 OTM déclarés, 10 pour le 14, 1 pour le 50 et 1 pour le 61. 4 sont en cours d'observation pour une éventuelle validation lors des finales régionales et de la coupe du Calvados. Les autres poursuivront leur formation la saison prochaine.

#### Formation continue :

- 4 quizz mensuels ont été adressés aux OTM de novembre à avril : ~ 70% de participants
- 3 séances de formation ont été organisées en visio, dont 1 spécifique aux OTM en formation : bonne participation aux alentours de 50 à 60%. Une 4ème sera organisée dans le courant de mois de juin pour préparer les OTM au test théorique de début de saison.

#### Observations :

- 51 OTM R ou F (26 pour le NOR A et 27 pour le NOR B) ont été observés en priorité ceux souhaitant évolués de niveau.

OTM HN Stagiaire et liste NM1 • Nous allons repropser la liste NM1 aux OTM qui ont officié cette année dans ce championnat. Un OTM Fédéral du NOR A intégrera cette liste mais nous sommes en attente de sa poursuite d'Etudes qui ne sera sans doute pas en Normandie. Il sera présenté également au concours d'OTM HN. Ce concours sera proposé également aux 2 OTM Fédéraux du NOR B qui ont intégrés la liste NM1 cette saison.

## Commission Technique

Fin de saison et l'heure des bilans est arrivée avec son lot de satisfactions et de regrets.

Comme tous les ans, de nombreux événements jalonnent notre saison et Christophe SIMON fera un retour technique sur les différentes organisations.

TIC U12 à Granville, TIC et TIZ U13 à St Quentin et Voiron, TIS U 14 au Havre, TIP U15 à Eaubonne et Angers et CIZ à Temple sur Lot.

Une des bonnes nouvelles de l'année fut la qualification des U15 garçons pour les finales nationales des Tournoi inter Pôles à Angers avec une belle 5<sup>ème</sup> place obtenue et la sélection de Martin LECOURTOIS, St Thomas le Havre et pôle de Petit Couronne à la clé pour l'équipe de France U15.

A signaler chez les filles la sélection de Ashley CORNELIE, Evreux Nétreville BB et pôle de Petit Couronne pour l'équipe potentielle à Angers.

Félicitations à tous.

Notre ligue normande a eu 2 organisations à gérer le TIC U 12 de Granville en juin 2023 et le TIS U 14 du Havre.

Un grand merci aux clubs de Granville, Aplemont le Havre et St Thomas le Havre pour leur aide lors de ces tournois.

Une pensée pour Philippe TRUILLET avec qui nous avons préparé le TIC U12 de Granville. Les 27.28 et 29 juin qui arrivent verront le prochain TIC U12 toujours à Granville (les organisations ayant deux ans de suite au même endroit généralement).

Le challenge benjamins(es) nous avait gratifié l'an dernier d'une année exceptionnelle puisque la Normandie l'avait emporté en fille et en garçon.

Cette saison, si les filles ont manqué de réussite, les garçons ont pris de brillantes 2<sup>ème</sup> et 3<sup>ème</sup> place. Merci à Garance TUEUR et Laurent LEBARBIER pour leur aide sur les organisations régionales ainsi qu'aux clubs de Louviers HBCI et ES Carpiquet ainsi qu'aux 5 comités départementaux.

Félicitations aux jeunes qui nous ont superbement représenté :

17<sup>ème</sup> Anaé CATTENOY (CB Ifs) et 27<sup>ème</sup> Maélys MAURICE (AL Aplemont Le Havre)  
2<sup>ème</sup> Johan CAHARD (St Thomas BH) et 3<sup>ème</sup> Elvyn DADEKE (Pays d'Auge B)

Notre commission a en charge aussi la validation des labels formateurs. Tous les ans, nous constatons des erreurs dues sans doute à des incompréhensions d'intituler nous obligeant à de nombreuses modifications. Pour éviter ces corrections, un document explicatif sera communiqué aux clubs à l'ouverture des dossiers.



Merci à Jean-Claude ARLIN et à Léa BAGLIN pour leur travail sur le statut de l'entraîneur qui tous les ans est très contraignant mais nécessaire.

Merci à vous tous qui œuvrez pour l'avancée de notre sport dans la région, clubs, comités départementaux, et techniciens de ligue sans qui tous ces résultats ne seraient pas aussi bons. Une mention à nos clubs qui ont mis la Normandie à l'honneur lors des coupes de Normandie, USBD Alençon et USO Mondeville chez les filles et CS Gravenchon chez les garçons. De nombreux clubs accèdent au niveau supérieur en National et c'est une belle image pour la région.

Les résultats des jeunes évoluant en championnat de France ont aussi cette saison étaient bons avec Une victoire de IFS en u15 filles en poule B, une superbe 4<sup>ème</sup> place de St Thomas BH aux finales poule A en U15 et le titre de vice- Championnes de France de USO Mondeville en U18 filles.

Bravo à tous.

Merci à Christophe qui ne ménage pas son temps et dont le professionnalisme est un précieux atout pour notre ligue, à Charlène qui a su s'intégrer très vite, toujours très disponible, à Nicolas, Antoine, Cyril et Guillaume ainsi qu'à Garance sur les pôles.

Merci à Pascal PESQUET pour avoir assuré avec rigueur et bonne humeur le rôle de chef de délégation à Angers.

Une grosse pensée pour Véronique et Vanessa que nous retrouvons avec joie,

Merci à David pour toutes les organisations, Maryline, Nathalie, Evan et Mégane pour leur participation à la vie de la commission.

Nathalie LANOE  
Président de la Commission technique

## Pôle Espoirs 2023-2024

### Pôle Espoir - Caen Garçons



**AUBOYER-TREILLE Paul**  
Caen Basket Calvados



**CHERON Jules**  
Caen Basket Calvados



**CORREC Max**  
Caen Basket Calvados



**DACOSTA Aaron**  
Cherbourg Basketball



**DECAEN Lyam**  
Caen Basket Calvados



**ELEKA Liham**  
Caen Basket Calvados



**MEZEN Lucas**  
UST Basket Equeurdreville



**NOLLAH Hannan**  
Caen Basket Calvados



**RAFFE Mathis**  
Caen Basket Calvados



**SAMSON Gabin**  
Caen Basket Calvados



**SZWAJA Tom**  
Caen Basket Calvados



**VAUBERT Thibault**  
Caen Basket Calvados



**LEBLANC Nicolas**  
Coach



## **Pôle Espoir - Caen Filles**



**BELAL Fériel Naïma**  
Club Basket d'Ifs



**BOKRA Alysson**  
Club Basket d'Ifs



**CAHOREAU Arwenn**  
Club Basket d'Ifs



**DEJARDIN Zoé**  
Club Basket d'Ifs



**DELEATER Fantine**  
Club Basket d'Ifs



**KANOUTE Carmen**  
Club Basket d'Ifs



**LIEFRENNI Siham**  
Club Basket d'Ifs



**REMY Lou**  
Club Basket d'Ifs



**TRAORE Inaya**  
Club Basket d'Ifs

**JOBARD Antoine**  
Coach



## Pôle Espoir - Rouen Garçons



**GOMIS Guerian Junior**  
SPO Rouen Basketball



**GUEYE Daouda**  
Saint Thomas Basket  
Le Havre



**GROSSIERENEZ Marley**  
US Etrepagny Basket



**KAMGUIA DJOKO Jeff**  
Saint Thomas Basket  
Le Havre



**KPOKOU DE GONZAGUE Nolann**  
SPO Rouen Basketball



**LECOURTOIS Martin**  
Saint Thomas Basket  
Le Havre



**MARTEIL Satya**  
AL Madeleine Evreux



**MEYITANG MOMO**  
Emery Marley  
Evreux Netreville BB



**MORAIS LANDA**  
Everson Emmanuel  
DB Val de Reuil



**PRELY Pierre Louis**  
Saint Thomas Basket  
Le Havre



**ROGER Gabin**  
Saint Thomas Basket  
Le Havre



**SONKO Issa**  
Monteville Houpeville  
BB



**URSIN Tom**  
SPO Rouen Basketball

**Cyril PERRÉ**  
Coach



## Pôle Espoir - Rouen Filles



**ALEXANDRE Méline**  
ALA Le Havre Basket



**FALL Aminata**  
Co Région Elbeuvienne



**CORNELIE Ashley**  
Evreux Netreville BB



**GOMIS Océane-Fatou**  
Evreux Netreville BB



**HANE Fatou**  
ALA Le Havre Basket



**HENRY Oriana**  
CO Region Elbeuvienne



**LEPLAT Apolline**  
ALA Le Havre Basket



**MASSAMBA N'DILU Grace**  
Association Laique Deville Basket



**N'TONE N'DOUMBE**  
Grace  
GCO Bihorel



**SANSON Jade**  
ALA Le Havre Basket

**Guillaume LEPRINCE**  
Coach



## Formation du joueur



Antenne de CAEN (Secteur Normandie Ouest)



### *Sorties Pôle Caen 2023-2024*

#### Pôle Féminin

Fériel BELAL (CDF LANDERNEAU BB)  
Zoé DEJARDIN (CDE USO MONDEVILLE)  
Carmen KANOUTE (CDF CHARTRES BF)  
Siham LIEFRENNI (U18 R CB IFS)

#### Pôle Masculin

Max CORREC (U18 Elite CAEN BC)  
Aaron DACOSTA (U18 STB LE HAVRE)  
Lyam DECAEN (U18 CAEN BC)  
Mathis RAFFE (U18 CAEN BC)  
Gabin SAMSON (U18 CAEN BC)  
Tom SZWAJA (Arrêt ?)

### *Entrées Pôle Caen 2024-2025*

#### Pôle Féminin

Lina BACRI (DOUVRES BCN)  
Malak BELAL (GRANVILLE BC)  
Anaë CATTENOY (CB IFS)  
Aminata NIANG (AJ CAGNY)  
Eva REGINA (HEROUVILLE BB)  
Margaux VANDAELE (CS BAYEUX)

#### Pôle Masculin

Elvyn DADEKE (PAYS D'AUGE BB)  
Nino DEVILLE (CHERBOURG BB)  
René Charles ELENDE (HEROUVILLE BB)

## Antenne de PETIT COURONNE (Secteur Normandie Est)



### Sorties Pôle Petit Couronne 2023-2024

#### Pôle Féminin

Méline ALEXANDRE (U18 Elite ALA LE HAVRE)  
Aminata FALL (CDF ESB VILLENEUVE d'ASCQ)  
Océane Fatou GOMIS ( ? )  
Oriana HENRY (CDF ASVEL)  
Grâce NTONE (CDE USO MONDEVILLE)  
Jade SANSON (U18 Elite ALA LE HAVRE)

#### Pôle Masculin

Querian Junior GOMIS (CDF ROUEN MB)  
Pierre Louis PRELY (CDF ES CHALON )  
Marley GROSSIERENEZ (CDF ROUEN MB)  
Martin LECOURTOIS (CDF BCM GRAVELINES)  
Satya MARTEIL (CDF ALM EVREUX)  
Gabin ROGER (CDF JL BOURG EN BRESSE)  
Tom URSIN (CDF ROUEN MB)

### Entrées Pôle Petit Couronne 2024-2025

#### Pôle Féminin

Séréna AYUK NIENY (USSM LE HAVRE)  
Eden BRELEUR (ALA LE HAVRE)  
Imène CHAOUAD (GCO BIHOREL)  
Sarah MERAD (ALA LE HAVRE)  
Liza METIVIER (EVREUX AC)  
Shayna MORIN (ALA LE HAVRE)  
Aminata PAM (EVREUX AC)

#### Pôle Masculin

Isaac BALLO (AL CESAIRE LEVILLAIN)  
Antonin BOULOGNE (AL MONTIVILLIERS)  
Jules DUHAMEL (SPO ROUEN)  
Djayden FYLLA (SPO ROUEN)  
Noa LEMENUEL (STB LE HAVRE)  
Christian MENSAH DANGBO (ALSM EVREUX)

Cette saison, la troisième édition de la Ligue de Développement a permis aux membres des Pôles Espoirs de disputer des compétitions inter structures. Les rencontres se déroulaient le mercredi après midi entre novembre et février, et nos jeunes basketteurs de Caen et Petit Couronne, ainsi que les polistes de Rennes se sont affrontés en matchs allers et retours. Ces compétitions complètent parfaitement les championnats U15 Elite des clubs (ALA Le Havre, CB Ifs et GCO Bihorel en filles, Caen BC, SPO Rouen et STB Le Havre en garçons), afin de permettre aux polistes de disputer un nombre important de compétitions formatrices tout au long de la saison, en complément de leur entraînement quotidien. La Ligue de Développement des Pôles, à l'inverse du Championnat Elite U15, est sans classement, le résultat des rencontres importe moins que l'intention de proposer un temps de pratique en compétition pour les jeunes joueurs potentiels et/ou de grande taille, qui n'ont pas toujours l'occasion de s'exprimer dans les championnats Elite FFBB.

## Classement des championnats Elite U15 :

### Filles :

#### Groupe B

- **CB Ifs** 1er poule C et Champion de France Groupe B,
- **ALA Le Havre** 3<sup>ème</sup> poule C
- **GCO Bihorel** 2<sup>ème</sup> poule D



CB Ifs U15F Elite Champion de France Groupe B

### Garçons :

#### Groupe A

- **STB Le Havre** 1<sup>er</sup> poule C et 4<sup>ème</sup> Championnat de France Groupe A

#### Groupe B

- **SPO Rouen** 3<sup>ème</sup> poule C,
- **Caen BC** 4<sup>ème</sup> poule C

Dans le cadre du développement de l'activité 3x3 et la mise en place d'un Parcours de Performance dans cette discipline, des entraînements spécifiques et des compétitions sont régulièrement organisés au sein des Pôles. Cette saison, 2 tournois inter Pôles homologués ont été organisés, un à Petit Couronne le 18 octobre 2023, un à Bayeux le 12 juin 2024.

### Détection / Sélection

- Tournoi Inter Comités U12 (2012) Normandie, 28 au 30 juin 2024 à Granville (50), CNRG et Cité des Sports
  - Sélections féminines et masculines des CD 14, 27, 50, 61, 76. Résultats à venir.
- Tournoi Inter Comités U13 (2011) Zone Nord, 3 au 5 janvier 2024 à Saint Quentin (02)

Sélections féminines et masculines des CD 14, 27, 50, 61, 76 (Normandie), et CD 02, 59, 60, 62, 80 (Hauts de France).

### Classement :

Féminin		Masculin	
1	Pas de Calais (CD 62)	1	Oise (CD 60)
2	<b>Seine Maritime (CD 76)</b>	2	Aisne (CD 02)
3	Aisne (CD 02)	3	Pas de Calais (CD 62)
4	<b>Calvados (CD 14)</b>	4	<b>Seine Maritime (CD 76)</b>
5	Nord Ouest (CD 59 O)	5	Nord Est (CD 59 E)
6	Oise (CD 60)	6	<b>Calvados (CD 14)</b>
7	Nord Est (CD 59 E)	7	<b>Eure (CD 27)</b>
8	<b>Eure (CD 27)</b>	8	Somme (CD 80)
9	<b>Manche (CD 50)</b>	9	Nord Ouest (CD 59 O)
10	INVITE	10	<b>Orne (CD 61)</b>
11	<b>Orne (CD 61)</b>	11	INVITE
12	Somme (CD 80)	12	<b>Manche (CD 50)</b>

- Camp Inter Comités U13 Zone Nord, 28, 29 février, 1<sup>er</sup> mars 2024 à Montdidier (80).

9 filles (4 CD 76, 3 CD 14, 1 CD 27, 1 CD 50) et 9 garçons sélectionnés (3 CD 76, 3 CD 14, 2 CD 27, 1 CD 50) sur 24 garçons et 24 filles participants.

- Camps Inter Secteurs U13 Zone Nord, 24 au 26 avril 2024 à Petit Couronne (76) CRJS.

7 filles (4 CD 76, 2 CD 14, 1 CD 27) et 5 garçons sélectionnés (2 CD 76, 1 CD 14, 1 CD 27, 1 CD 50) sur 15 garçons et 15 filles participants.



- Tournoi Inter Zones U13, du 8 au 12 mai à Voiron (38) TSF.

**5 filles** (3 CD 76, 1 CD 14, 1 CD 27) sélectionnées, terminent à la **2<sup>ème</sup> place**, **3 garçons** (1 CD 14, 1 CD 27, 1 CD50) sélectionnés, terminent à la **6<sup>ème</sup> place** du Tournoi (sur 8 équipes de Zone).



Sélection Zone Nord U13F, 2<sup>ème</sup> TIZ National



- Tournoi Inter Secteurs U14 (2010) Zone Nord, du 30 mars au 1<sup>er</sup> avril 2024 au Havre (76).



Un Camp Inter Comités d'évaluation dans chacun des secteurs Est et Ouest normands à la Toussaint (3 jours), CSN Caen/Houlgate et CRJS Petit Couronne.

Deux stages de 2 jours d'évaluation et préparation dans chacun des secteurs, en décembre et en février, CSN Caen/Houlgate et CRJS Petit Couronne.



Normandie Ouest Filles U14



Normandie Est Filles U14



Normandie Ouest Garçons U14



Normandie Est Garçons U14

Classement à l'issue du Tournoi :

Féminin	
1	Picardie
2	Haute Normandie (Est)
3	Nord Pas de Calais
4	Basse Normandie (Ouest)

Masculin	
1	Haute Normandie (Est)
2	Picardie
3	Basse Normandie (Ouest)
4	Nord Pas de Calais

7 filles et 10 garçons des équipes de Normandie ont été sélectionnés (sur 20 filles et 20 garçons sélectionnés au total) pour participer au Camp Inter Secteurs U14 (CIS) Zone Nord.

- Camp Inter Secteurs U14 Zone Nord, du 3 au 6 juillet 2024 à Nantes (44) CREPS.

A venir.

- Tournoi Inter Pôles U15 (2009) qualificatif Inter Zones Nord, du 19 au 21 avril 2024 à Eaubonne (95).

Un stage d'évaluation de 2 jours en décembre (CSN Houlgate)

Un stage de préparation de 3 jours en février (CRJS Petit Couronne)



Classement à l'issue du Tournoi :

Féminin	
1	Ile de France
2	Hauts de France
3	Grand Est
4	Normandie

Masculin	
1	Ile de France
2	Normandie
3	Hauts de France
4	Grand Est

**Les garçons se qualifient pour les finales nationales du Tournoi Inter Pôles !! Une première depuis la réunification de la Normandie et une réelle performance du fait du plateau de qualification relevé auquel nous participons !! (IDF 81000 licenciés, Hauts de France 59000 licenciés, Grand Est 47000 licenciés, Normandie 29000 licenciés).**

- Tournoi Inter Pôles U15, Finales Nationales, du 8 au 12 mai 2024 à Angers (49).

**Les garçons terminent 5<sup>ème</sup>**, ce qui est un bon résultat, en battant le dernier jour la sélection des Pays de la Loire à domicile !! Bravo à toute l'équipe !

**Ashley CORNELIE** du Pôle Espoirs de Petit Couronne a été sélectionnée pour participer au **TIP Final National** au sein de l'équipe de **potentielles U15 Nationales**. **Elles ont terminé à la troisième place du Tournoi.**

**Martin LECOURTOIS** a été sélectionné à l'issue de sa bonne performance au **TIP Final National** avec la Sélection de Normandie pour participer au stage de l'**Equipe de France U15** à Vittel en juin 2023.

Félicitations à tous les deux !



Sélection Régionale U15M, 5<sup>ème</sup> TIP National



Ashley CORNELIE,  
Equipe Potentielles U15



Martin LECOURTOIS,  
Sélectionné EDF U15

### Challenge Benjamins

Cette saison, une participation à nouveau nombreuse des jeunes basketteurs régionaux au « Challenge Benjamins » organisé par les clubs, les Comités Départementaux et la Ligue autour de trois phases distinctes a permis à quatre jeunes de disputer les phases finales nationales à Paris les 26 et 27 avril 2024 :

#### Filles :

17<sup>ème</sup> CATTENOY Anaé, Club Basket d'ifs

26<sup>ème</sup> MAURICE Maëlys, AL Aplemont Le Havre

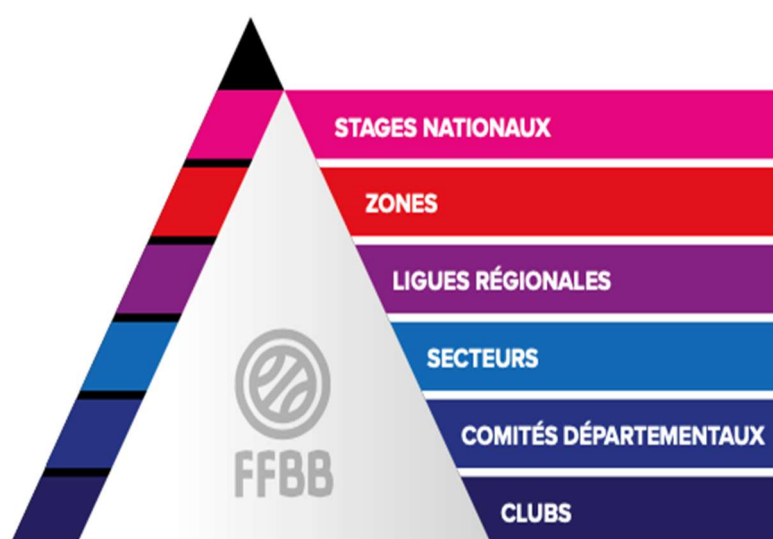
#### Garçons :

2<sup>ème</sup> CAHARD Johan, STB Le Havre

3<sup>ème</sup> DADEKE Elvyn, Pays d'Auge Basketball

### Bilan Général

*Détection Régionale : en nombre de licenciés*



	U13	U14	U15
STAGES NATIONAUX			
ZONES	8/20	17/40	8/18
LIGUES RÉGIONALES	12	48	24
SECTEURS	18	80	
COMITÉS DÉPARTEMENTAUX	100		
CLUBS	1914	1955	1923

*Organisations : nombre de journées stages et compétitions*

Catégorie	Comités	Secteurs	Ligue	Zone	Total
U12	6				6
U13	6	3	3	5	17
U14		7	3	5	15
U15			10	5	15
Total	12	10	16	15	53

**Cette saison, 29 journées de stage et 24 journées de compétition ont concerné les jeunes licenciés normands au sein du Projet de Performance Fédéral.**

Un programme dense maintenu cette saison grâce à l'investissement financier et humain des Comités et de la Ligue, qui nous ont permis de travailler dans de bonnes conditions et ainsi accompagner les jeunes au plus loin de la filière de détection.

Les résultats obtenus collectivement sont tout aussi satisfaisants que la saison précédente, notamment chez les masculins avec une participation aux finales nationales TIP U15, une première depuis la réforme territoriale et la nouvelle formule de compétition, mise en place en 2017.

Au-delà des résultats collectifs, la participation d'un nombre important de jeunes normands au sein des séquences de détection au niveau de la Zone Nord (Hauts de France et Normandie) et au niveau national répond aux objectifs ambitieux que nous nous fixons chaque saison.

Détecter, c'est repérer, évaluer et accompagner les jeunes basketteurs à fort potentiel de développement en direction d'une pratique de Haut Niveau. La Région Normandie est depuis toujours pourvoyeuse de talents « Basket » et notre rôle, en tant qu'acteurs de la Formation des jeunes dans les Clubs, Comités et Ligue est d'identifier ces jeunes pratiquants tout en mettant en place les conditions de leur épanouissement.

Cette formation, qui conduit nos meilleurs jeunes vers l'Elite, nous permet aussi d'alimenter les projets de clubs régionaux, jeunes puis séniors, afin de maintenir les bons résultats obtenus cette saison, avec 3 finales de Coupe de France, 5 Final Four, et 5 accessions au niveau supérieur au moment où j'écris ces lignes...

J'adresse mes félicitations et mes remerciements à toutes les personnes avec lesquelles nous travaillons tout au long de la saison, ces résultats sont avant tout le fruit de votre implication !

Bon été à tous !

Christophe SIMON  
Directeur Technique Régional

### Journée(s) Annuelles de Pré-saison (JAPS)

La JAPS a été organisée simultanément sur les 2 sites (Rouen et Caen) pour le recyclage des entraîneurs régionaux et nationaux, intervenant sur les catégories **Région Jeunes**.

- **JAPS JEUNES ROUEN 2023 1<sup>er</sup> novembre 2023 au C.R.J.S. PETIT-COURONNE**  
(les intervenants : Nathalie LANOË, Présidente de la Commission Technique ; Christophe SIMON, Directeur Technique Régional ; Guillaume LEPRINCE, Conseiller Technique Fédéral – L.R.N.B ; Naïma AIT MADA, arbitre Championnat de France, membre de l'E.R.O, Ugo RENAULT ; Préparateur Physique Basket-Ball ; Cyril PERRE, Conseiller Technique Fédéral – L.R.N.B)
- **JAPS JEUNES CAEN 2023 1<sup>er</sup> novembre 2023 au gymnase de l'UFR STAPS**  
(les intervenants : Sylvie RIVIERE, Présidente de la commission IRFBB ; Charlène COLETTE, Conseillère Technique Sportive ; Antoine JOBARD, Conseiller Technique Fédéral ; M. Serge VILLANOVA, entraîneur régionale U14 F ; Maël COLLIBEAUX, arbitre Championnat de France, membre de l'E.R.O
- Rattrapage de la JAPS (pour les excusés) le samedi 30 mars au Havre

Thèmes abordés :

- **Arbitrage** - Gestion des contacts dans les championnats jeunes région, règle du marcher
- **Préparation Physique** - Développement physique et prévention des blessures chez les jeunes, intégration dans le programme d'entraînement.
- **Entraînement CIC U14 Masculin** - Equilibre du jeu offensif, gestion des espaces, jeu sans ballon et enchaînement d'actions.

### DETB 2023-2024

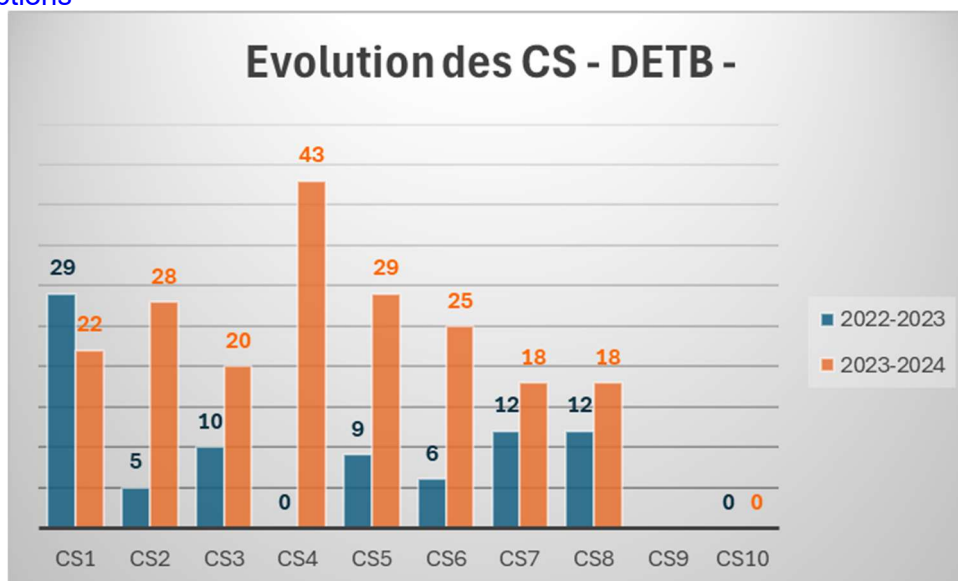
#### Sessions

Le nombre de session et de candidats a fortement augmenté cette saison. Il faut remercier le gros travail de Charlène COLETTE et de Christophe SIMON pour l'organisation des sessions et leur disponibilité pour répondre aux questions et aux attentes des entraîneurs.

Les **Projets Individuels de Formation (PIF)** dont le formulaire est accessible en ligne sur le site de la Ligue permettent d'avoir des CS d'équivalences. 67 plans individuels de formation à ce jour (PIF)

Nouvelles offres de formation : fin d'année mai – Juin pour le CS1 et CS2 du DETB

## Inscriptions



Soit 203 inscrits tous CS confondus

**Félicitations à tous !**

## Brevets fédéraux 2023-2024

Les Brevets Fédéraux ont avec difficultés été mis en place sur cette saison dans notre Ligue. Ils remplacent, dans le parcours de formation des techniciens, les anciens diplômes Animateur et Initiateur.

Pour rappel, au moins un Brevet Fédéral est obligatoire pour pouvoir accéder aux formations DETB.

Les inscriptions sont centralisées par la Ligue et les formations sont organisées par le Comités Départementaux.

Choix du Brevet Fédéral le mieux adapté :

Entraîner des U8/U12 : Brevet Fédéral Enfant

Entraîner des U13/U15 : Brevet Fédéral Jeunes

Entraîner des U17/U20/Seniors : Brevet Fédéral Adultes



### Etat des lieux des BF

<ul style="list-style-type: none"><li>• <b>Comité Départemental de la Manche</b></li><li>• Ambassadeur BF : Rami Ben Aneur</li><li>• 1 BF Adultes : 11 inscrits</li><li>• 1 BF Jeunes : 11 inscrits</li></ul>	<ul style="list-style-type: none"><li>• <b>Comité Départemental de Calvados</b></li><li>• Ambassadrice BF : Sandra Dijon</li><li>• 1 BF Adultes : 11 inscrits</li><li>• 1 BF Jeunes : 12 inscrits</li><li>• 1 BF Enfants : 11 inscrits</li></ul>	
<ul style="list-style-type: none"><li>• <b>Comité Départemental de l'Eure</b></li><li>• Ambassadeur BF : Bruno Chatiron</li><li>• 1 BF Jeunes : 12 inscrits</li></ul>	<ul style="list-style-type: none"><li>• <b>Comité Départemental de Seine Maritime</b></li><li>• Ambassadeurs BF : Kevin Le Gall - Garance Tueur - Maxime Lamy &amp; Aloïs Lebouvier - Vincent Bonaves</li><li>• 3 BF Jeunes : 42 inscrits</li><li>• 1 BF Enfants : 13 inscrits</li></ul>	<ul style="list-style-type: none"><li>• <b>Comité Départemental de l'Orne</b></li><li>• Ambassadeur BF : Mario Prata</li><li>• 1 BF Adultes : inscriptions en cours</li><li>• 1 BF Enfants : inscriptions en cours</li></ul>

**Point fait avec les ambassadeurs BF en date du 7 Mars.**

## Formation Micro-basket

Cette formation se déroule en 3 parties : en e-learning, 1 journée en présentielle et une évaluation.

La journée en présentiel a été organisée le 5 mai au siège de la Ligue de Normandie

11 stagiaires inscrits sur la session du 5 mai suivant la répartition suivante : CD14 : 3, CD27 : 2, CD50 : 1, CD61 : 1, CD76 : 4)

Merci à Vanessa, Corinne et Andréa pour leur investissement et le temps passé.

Stagiaire	Club
AUBRY Florent	NOR0027037 - LE NEUBOURG BASKET CLUB
CLAREY Neal	NOR0014071 - USM BLAINVILLE
COQUINOT Anthony	NOR0027024 - US ETREPAGNY BASKET
DROULON Sophie	NOR0061005 - BASKET FLERS ST GEORGES
ÉDOUARD Stéphanie	NOR0076108 - BASKET CLUB EPOUVILLE MANEGLISE
FISSEAU Beatrice	NOR0076065 - MONTVILLE HOUPEVILLE BASKET BALL
FLAMANT Charline	NOR0014062 - US SOLIDAIRE AMICALE 14 BASKET
FLEUTOT Céline	NOR0014004 - AJS OUISTREHAM
FONTAINE Matthieu	NOR0050032 GRANVILLE BASKET CLUB
HAUGUEL Hugo	NOR0076043 - AL CESAIRE LEVILLAIN
LOISON Alexandre	NOR0014006 - AS GIBERVILLE
PERDRIEL Sophie	NOR0076013 - ASSOCIATION SPORTIVE SANDOUVILLE BASKET

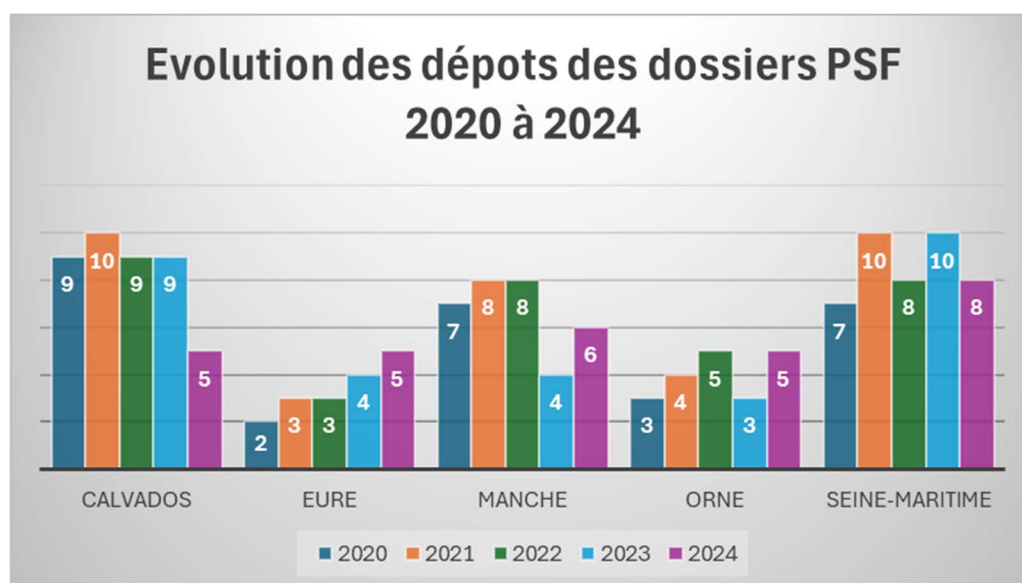
## Volontaires en Service Civique

80 contrats ont été attribués à la Ligue dans le cadre de l'intermédiation, 75 contrats ont été validés.

Pour obtenir un service civique, tous les volontaires ont l'obligation d'avoir leur PSC1 (Premiers Secours Civiques de niveau 1). La Ligue a organisé 3 sessions de formation pour tous ces jeunes.

## Formation des dirigeants

En complément des Webinaires proposés par la FFBB, nous avons essentiellement organisé pour les demandes subventions PSF, une Visio, une séance en présentielle à la demande du CD50 et quelques échanges directs avec quelques clubs.





## Formation de formateur Arbitre

Le 6 et 7 novembre, 13 stagiaires sont venus faire la formation de formateur d'arbitres.

## BPJEPS Basket Ball

Saison 2023-2024

3<sup>ème</sup> promotion pour le BPJEPS BASKET BALL mise en place par la ligue de Normandie.

Manon LE MOUNIER au poste de Coordinatrice du BPJEPS, a maintenu la continuité d'une formation professionnelle de très bonne qualité, tout en étant en formation DEJEPS.

Les dernières évaluations de rattrapages sont en cours.

Le jury plénier délibèrera le 5 juillet 2024. Une remise officielle des diplômes sera organisée. A ce jour, les certifications sont en phase finale.

*Le BPJEPS de la 4<sup>ème</sup> promotion de la saison 2024-2025 aura lieu du 19 août 2024 au 30 août 2025*

Une Visio et plusieurs soirées de portes ouvertes ont été organisées sur le territoire afin de présenter la formation BPJEPS.

Les tests de sélection seront faits les 28 et 29 mai pour cette nouvelle promotion du BPJEPS

À la date du 24/05/2024, 30 candidats sont en sélection dont 2 sans structure.

Sont proposées dans le BPJEPS les formations complémentaires intégrées :

Formation Basket Santé, Certification spécialisée 3X3, Brevet Fédéraux BF Enfants + BF Jeunes + CS1 et CS2 du DETB, Diplôme d'Arbitrage, ainsi qu'un choix d'un module de formation complémentaire : Micro-Basket ou Formateur d'École d'Arbitrage.

Aide précieuse des personnes qui entourent les formations et leur déroulement. (Léa, Véro, Mathilde, Myriam, Vanessa, Corinne, Andréa, David, Daniel, Christophe, Charlène, Manon LE MOUNIER, Nathalie LANOE, Jean Claude ARLIN et beaucoup d'autres...)

Sylvie RIVIERE  
Présidente de l'IRFBB

## CONDITIONS GÉNÉRALES DE VENTE DES FORMATIONS LIGUE DE BASKET-BALL / IRFBB DE NORMANDIE

### OBJET ET CHAMP D'APPLICATION

- 12- La Ligue de Normandie de Basketball dispense des prestations de formation. Elle assure la conception, la réalisation et l'édition des produits de formation sur différents supports.
- 13- Les présentes conditions générales s'appliquent aux dites prestations de formation de la Ligue de Normandie de Basket-Ball dans le cadre de l'IRFBB. Ces conditions générales de vente ont pour objet de définir les conditions et modalités de participation aux sessions de formation de l'IRFBB. Les commandes de formation sont ainsi soumises aux présentes.
- 14- La validation de l'inscription via le lien proposé emporte, pour le club et pour le participant, adhésion totale et sans réserve aux clauses, charges et conditions ci-après lesquelles prévalent sur tout autre document.

### MODALITÉS D'INSCRIPTION

1. Toute demande d'inscription doit être formulée à l'aide du lien d'inscription fourni.
2. A réception de celle-ci, la Ligue de Normandie de Basket-Ball adresse à la structure, ou le cas échéant au participant, un dossier comprenant la convention de formation.
3. La structure, ou le participant, s'engage à retourner un exemplaire de la convention de formation dûment remplie, paraphée et signée, accompagnée du règlement du coût total de la formation, par chèque à l'ordre de la Ligue de Normandie de Basket-Ball si le règlement n'a pas été effectué lors de l'inscription en ligne. L'inscription sera définitive à réception du règlement, la date butoir étant la date de fin des inscriptions en ligne.
4. Pour certaines formations, la Ligue de Normandie pourra, à sa seule discrétion, demander un acompte ou une caution correspondant à 20% du coût des frais pédagogiques.
5. Si un participant entreprend la formation à titre individuel, un contrat de formation professionnelle est établi conformément aux dispositions de l'article L.920-13 du Code du travail.
6. Si le nombre de participants à une action de formation est jugé trop faible par la Ligue de Normandie de Basket-Ball, une option est alors enregistrée sur la prochaine action identique, à l'exception des diplômes faisant l'objet d'une habilitation par l'Etat.

### CONVOCATION ET ATTESTATION DE STAGE

- 1- Une convocation est adressée à la structure, pour transmission au participant, 8 jours avant la date de la formation.
- 2- L'attestation de stage ne peut être délivrée qu'une fois l'intégralité du stage effectué.
- 3- Elle est envoyée à la structure accompagnée de la copie de la feuille d'émargement.

## PRIX

- 1- Les prix sont indiqués TTC.
- 2- Toute action de formation engagée est due en totalité.
- 3- Les prix comprennent les frais pédagogiques et les supports remis aux participants.
- 4- Les frais d'hébergement et de restauration sont à la charge de la structure/du participant, sauf disposition spécifique prévue au programme de la formation.

## FACTURE ET CONDITIONS DE RÉGLEMENT

- 1- Lors de l'inscription en ligne, le paiement de la formation est souhaité pour validation de l'inscription. Si le règlement n'est pas effectué en ligne, il devra être adressé dans les trois jours suivants, par chèque à l'ordre de la Ligue régionale Normandie de basketball, en courrier suivi.
- 2- A défaut du paiement dans les délais impartis la Ligue de Normandie de Basket-Ball se réserve le droit de disposer librement des places retenues par la structure ou le participant.

## PÉNALITÉS DE RETARD

- 1- À défaut de paiement dans les délais impartis, des pénalités de retard seront appliquées. Ces pénalités de retard seront calculées par application au montant des sommes dues, d'un intérêt égal à une fois et demie le taux de l'intérêt légal en vigueur.

## ANNULATION / INTERRUPTION

- 1- Toute annulation d'inscription doit être signalée par téléphone et confirmée par écrit (lettre suivie ou courriel). A l'exception des formations conduisant à un diplôme d'Etat, la Ligue de Normandie de Basket-Ball se réserve la possibilité de remplacer un participant par un autre à la session initialement prévue, sous réserve que ce dernier corresponde au profil du personnel concerné par la formation. Dans ce cas, la formation ne sera pas facturée à la structure ou au stagiaire défaillant.
- 2- Pour les formations conduisant à un diplôme d'Etat, toute absence sera facturée. En cas d'annulation par le participant ou la structure, sans motif ou pour des motifs qui lui sont propres, et plus de 10 jours avant le commencement de la formation, la Ligue de Normandie de Basket-Ball se réserve le droit de facturer des droits d'annulation représentant 35% du montant total de la convention.
- 3- En cas d'annulation tardive (moins de 10 jours avant le début de la formation), la Ligue de Normandie de Basket-Ball se réserve le droit de facturer à la structure à titre d'indemnité forfaitaire, 50% du coût total de la formation.
- 4- En cas de non-participation totale ou partielle, la Ligue de Normandie de Basket-Ball facturera à la structure la totalité du coût de la formation. Les sommes ainsi facturées ne ~~peut~~ pas être imputées par la structure sur sa participation légale à la formation professionnelle continue.
- 5- Seule l'annulation résultant de grève affectant les réseaux de transport ou d'intempéries est susceptible d'être reportée à une date ultérieure d'un commun accord.
- 6- La Ligue de Normandie de Basket-Ball se réserve le droit d'annuler ou de reporter la session de formation si le nombre de participants inscrits est insuffisant (la Ligue de Normandie de Basket-Ball s'engage alors à rembourser la totalité du prix versé sauf report de l'inscription pour une date ultérieure après acceptation de la structure et/ou du participant).

## DISPOSITIONS DIVERSES

- 1- Les informations concernant le participant et/ ou la structure qui l'envoie et figurant sur le bulletin d'inscription pourront faire l'objet d'un traitement informatisé. Conformément à la loi « Informatique et Libertés » du 6 janvier 1978, le participant et/ou la structure qui l'envoie dispose d'un droit d'accès et de rectification des informations le concernant auprès de la Ligue de Normandie de Basket-Ball
- 2- Les documents mis à dispositions du participant sont protégés par les dispositions relatives au droit de propriété intellectuelle et plus particulièrement par le droit d'auteur. En conséquence, l'exploitation, la reproduction, l'adaptation, la traduction, la diffusion ou communication au public, par tous procédés, sans autorisation expresse préalable de la Ligue de Normandie de Basket-Ball est constitutive de contrefaçon et passible des sanctions qui s'y rattachent.

## DIFFÉRENDS ÉVENTUELS

- 1- En cas de contestation ou différends sur l'exécution des présentes, les parties rechercheront avant tout une solution amiable.
- 2- Dans l'hypothèse où elles n'y parviendraient pas dans un délai raisonnable, les litiges seront portés devant le tribunal de Caen (article 42 et suivant du nouveau Code de Procédure Civile).

Sylvie RIVIERE  
Présidente de l'IRFBB

## Commission des Récompenses

### Médaille de reconnaissance de la Ligue

CD14	Monsieur,	BOSQUET	Mathias	HEROUVILLE BASKET
CD50	Monsieur	BESNIER	Julien	BASKET CLUB BRECEEN
CD61	Monsieur,	ANDRE	Louis	USB D ALENCON 61
CD61	Monsieur,	RHENNAM	Fayssal	USB D ALENCON 61
CD76	Madame,	ACHOUR	Saliha	US ST JACQUES SUR DARNETAL

### Lettre de Félicitations de la FFBB

CD14	Monsieur,	ADAM	Julien	CERCLE SPORTIF BAYEUX
CD14	Monsieur,	CAPEL	Jean-Michel	PAYS D'AUGE BASKETBALL
CD14	Monsieur,	HERROU	François Michel	DOUVRES BASKET CŒUR DE NACRE
CD27	Monsieur	GARRIDO	Hugo	EVREUX NETREVILLE BB
CD27	Madame,	BRETAGNE	Lydie	THIBERVILLE BASKET CLUB
CD27	Monsieur,	KOVACEVIC	Nenad	DB VAL DE REUIL
CD50	Monsieur,	CORTEN	Ken	STADE SAINT-LOIS BASKET
CD50	Monsieur,	LECERF	Philippe	POINTE COTENTIN BASKET
CD50	Madame,	LE BRIS	Christelle	AGNEAUX BASKET CLUB
CD61	Madame,	LALLEMAND	Sophie	BASKETBALL FERTOIS
CD76	Madame,	ANO	Alex	AL DEVILLE BASKET
CD76	Monsieur,	BREDA	Jérôme	BASKET CLUB DE ROUXMESNIL
CD76	Monsieur,	JOUANNE	Patrick	ALA LE HAVRE BASKET
CD76	Monsieur,	MORVAN	Pierre-Yves	LOISIRS COOPERATIFS HAVRAIS

### Médaille de Bronze de la FFBB

CD14	Madame,	MARIE	Charlène	USM VIROISE
CD14	Monsieur,	DETERS	Romuald	CAEN SUD BASKET
CD27	Monsieur,	BÔNE	Germain	BC PONT DE L'ARCHE
CD27	Madame,	DENIS	Pascale	A LOUVIERS HBCI
CD50	Monsieur,	DURIEUX	Romain	UST BASKET EQUEURDREVILLE
CD50	Madame,	LEDOUX	Corinne	PL TOURLAVILLE BASKET
CD61	Madame,	HUIGNARD	Gaëlle	BASKET BALL FERTOIS
CD61	Monsieur,	LIEVRE	Jean-François	USB D ALENCON 61
CD76	Monsieur,	CHANTEMARGUE	Pierre	SPO ROUEN BASKETBALL
CD76	Monsieur,	PONSAR	Jean	UNION SPORTIVE LE TRAIT YAINVILLE

### Médaille d'argent de la FFBB

CD14	Madame, NEUVILLE	Laurence	CD 14 HORS ASSOCIATION
CD14	Monsieur, DUPUIS	Jean-Jacques	UNION LAIQUE DIVAISE
CD27	Monsieur, BOULANGER	David	US ETREPAGNY BASKET
CD27	Monsieur, MARTIN	Louis Marie	CD 27 HORS ASSOCIATION
CD50	Madame, FICET ESNOUF	Florence	GRANVILLE BASKET CLUB
CD50	Madame, DESMOULINS	Sabrina	BC FLAMANVILLE LES PIEUX
CD76	Monsieur, HAUGUEL	Xavier	GCO BIHOREL
CD76	Monsieur, YON	François	SAINT THOMAS BASKET LE HAVRE
CD76	Monsieur, DELAUNAY	André	PATRONAGE LAIQUE HAVRAIS
CD76	Monsieur, SUARES	Bruno	US ST JACQUES SUR DARNETAL

### Labels décernés 23/24

#### Label Club formateur : \*\*\* Elite \*\* Espoir

N° FBI	Club	Label Club Formateur Masculin	Label Club Formateur Féminin
NOR0014008	CB IFS	★★	★★★
NOR0014019	DOUVRES BCN	★★★	★★★
NOR0014059	USO MONDEVILLE		★★★
NOR0027024	US ETREPAGNY BASKET	★★★	
NOR0050021	US LA GLACERIE		★★★
NOR0061002	USDB ALENCON 61	★★★	★★★
NOR0076002	ALA LE HAVRE BASKET		★★★
NOR0076036	US SAINTE MARIE LE HAVRE	★★★	★★★
NOR0076052	BASKET MESNIL ESNARD FRANQUEVILLE BOOS	★★★	
NOR0076066	GCO BIHOREL	★★★	★★★
NOR0076072	ST SOTTEVILLAIS CHEMINOTS CLUB	★★★	★★

## Label Citoyen Maif

Données relatives aux candidatures du Label Citoyen pour la Ligue Normandie Basketball pour les saisons 2023-2026 :

- 3 clubs ont été labellisés 1 étoile
- 1 club labellisé 2 étoiles
- 3 club labellisés 3 étoiles

Clubs labellisés 1 étoile	DOUVRES BASKET COEUR DE NACRE
	ELAN SPORTIF CARPIQUET BASKET
	LE CLUB DE BRETTEVILLE-SUR-ODON
Club labellisé 2 étoiles	US SAINTE MARIE LE HAVRE
Clubs labellisés 3 étoiles	ALA LE HAVRE BASKET
	AS GODERVILLAISE ET BRETTEVILLAISE BASKET-BALL
	LOISIRS COOPERATIFS HAVRAIS

## Label Basket Santé

### Résolution

14	NOR0014061	PAYS D'AUGE B
	NOR0014057	USM VIROISE
	NOR0014019	DOUVRES BASKET CŒUR DE NACRE
	NOR0014007	CAEN SUD BASKET
	NOR0014027	CS BAYEUX BASKET
	NOR0014026	CAEN NORD BASKET
	NOR0014059	USO MONDEVILLE
27	NOR0027040	PONT DE L'ARCHE BC
61	NOR0061004	PATRONAGE LAIQUE ARGENTAN
76	NOR0076052	BASKET MESNIL ESNARD FRANQUEVILLE BOOS
	NOR0076066	GCO BIHOREL BASKET
	NOR0076044	ASSOCIATION LAIQUE DEVILLE BASKET
	NOR0076108	BC EPOUVILLE MANEGLISE
	NOR0076017	CLUB SPORTIF GRAVENCHON BASKET
	NOR0076060	COR ELBEUF
	NOR0076002	AL APLEMONT LE HAVRE
NOR0076045	AMICALE LAIQUE LES ESSARTS	

### Découverte

14	NOR0014057	USM VIROISE
	NOR0014062	UNION SPORTIVE SOLIDAIRE AMICALE 14
27	NOR0027006	EVREUX NETREVILLE BASKET BALL
50	NOR0050010	PATRONAGE LAIQUE TOURLAVILLE BASKET
76	NOR0076045	AMICALE LAIQUE LES ESSARTS

### Confort

76	NOR0076072	S SOTTEVILLAIS CC
----	------------	-------------------

### ***Label Micro Basket***

NOR0076052	BASKET MESNIL ESNARD FRANQUEVILLE BOOS
NOR0014029	CSV ORBEC BASKETBALL
NOR0076002	AL APLEMONT LE HAVRE BASKET
NOR0076065	MONTVILLE HOUPEVILLE BASKET- BALL
NOR0014062	US SOLIDAIRE AMICALE 14 BASKET
NOR0061004	PATRONAGE LAÏQUE ARGENTAN
NOR0076044	AL DEVILLE BASKET
NOR0014057	USM VIROISE
NOR0076072	ST SOTTEVILLAIS CHEMINOT CLUB
NOR0014007	CAEN SUD BASKET
NOR0027006	EVREUX NETREVILLE BASKETBALL
NOR0076036	USSM BASKET LE HAVRE
NOR0014027	CERCLE SPORTIF BAYEUX
NOR0061023	AVENIR ST GERMAIN CORBEIS BASKET
NOR0050009	CHERBOURG BASKETBALL
NOR0076018	AS GODERVILLE BASKET BALL
NOR0061005	BASKET FLERS ST GEORGES



## Annexe





# Procès-Verbal

## Assemblée Générale Ligue Régionale Normandie de Basket-Ball 2022/2023

### 17 juin 2023 – Tourlaville

Le 17 juin 2023 à Tourlaville, les groupements sportifs présents et/ou représentés de la Ligue Régionale Normandie de Basketball, association déclarée à la Préfecture le 12 septembre 2018, se sont réunis en assemblée générale.

Conformément aux statuts, les convocations écrites ont été transmises le 25 avril 2023. L'assemblée est présidée par M. Daniel HERBLINE.

Il a été établi une feuille de présence signée par tous les groupements sportifs présents et/ou représentés.

#### L'ordre du jour était le suivant :

- 13h30 : Accueil et émargement
- 14h00 : Rapport du Président de la Commission des Pouvoirs, M. Serge LEBRIS
  - 14h05 : Ouverture de l'Assemblée Générale Extraordinaire, Daniel HERBLINE. Vote des Statuts 2024-2028 par les représentants des associations
  - 14h15 : Ouverture Assemblée Générale Ordinaire, Daniel HERBLINE Allocution d'accueil de M. Daniel HERBLINE
- Allocution d'accueil de M. Anthony BLED, Président du PLTB
- Allocution d'accueil du représentant de la mairie de Cherbourg en Cotentin
- 14h30 : Bilan de la saison de la Ligue, M. Daniel HERBLINE
  - 14h40 : Rapport moral du Secrétaire Général M. Philippe TRUILLET Approbation par l'assemblée général du PV de l'AG 2022, au vote Approbation rapport moral du Secrétaire Général
- 14h50 : Rapport financier du Trésorier Général, M. Alain HERMAN et Rapport du Commissaire aux comptes M. DUHERON
- Approbation des comptes 2022/2023 par l'assemblée, au vote Approbation du résultat 2022/2023 par l'assemblée, au vote
- Présentation du Budget prévisionnel, M. Alain HERMAN Approbation du Budget prévisionnel 2023/2024, au vote
- 15h15 : Résultat des élections des délégués de l'AG FFBB, M. Serge LEBRIS
- 15h20 : Intervention de M. Alain SALMON, Vice-président de la FFBB
- 16h10 : Résultat du vote des Statuts 2024-2028
- 16h15 : Clôture de l'Assemblée Générale Extraordinaire, Daniel HERBLINE
- 16h20 : Questions diverses aux Commissions, Présidents de Commissions
- 16h30 : Clôture de l'Assemblée Générale Ordinaire, Daniel HERBLINE
- 16h35 : Remise des récompenses et Pot de clôture

#### **Ouverture de l'Assemblée Générale Extraordinaire**

M. Serge LEBRIS, Président de la Commission de vérification des pouvoirs, précise que les groupements sportifs présents/et ou représentés, donnent un total de 22.211 voix sur 27.919 voix.

Le quorum de 13.960 voix étant atteint, l'assemblée peut valablement délibérer.

#### Allocution de M. Daniel HERBLINE, Président de la Ligue

La Ligue de Normandie remercie le club de Tourlaville, accompagnée de la commune de Cherbourg en Cotentin pour son accueil. Je souhaite la bienvenue aux clubs pour cette Assemblée Générale 2023.

### Allocution du Président du PL Tourlville, M. Anthony BLED

Je vous souhaite la bienvenue à Tourlville. Notre club a mis tout son savoir-faire, afin d'organiser cette assemblée générale, sous une nouvelle forme (forum et AG). Bonne assemblée générale à tous.

### Allocution du Secrétaire Général, Philippe TRUILLET

→ Approbation du procès-verbal de l'assemblée générale 2021/2022, qui a été inséré dans le bulletin de l'assemblée générale 2022/2023

#### ***Approbation à l'unanimité des présents***

→ Un point mis en avant : les résultats des équipes qui ont évoluées en Championnat de France.

→ Approbation du rapport moral de l'Assemblée Générale 2022-2023, par l'Assemblée Générale 2022-2023

#### ***Approbation à l'unanimité des présents***

### Rapport financier du Trésorier Général, Alain HERMAN

M. Alain HERMAN commente son rapport qui se trouve dans le bulletin de l'Assemblée Générale et notamment les documents comptables que les associations ont reçus.

Il apporte quelques précisions sur l'activité qui a généré 1 835 638 € de produits et 1 780 978 € de charges. Après prise en compte du résultat financier négatif de 681 € et exceptionnel positif de 28 896 €, l'excédent net est de 82 807 € après impôt.

La capacité d'autofinancement est de 114 504 €.

Des investissements ont été réalisés à hauteur de 5 794 € dont 2 100 € financés par des subventions.

Les fonds propres au bilan à la date du 30 avril 2023 s'établissent à 655 795 €.

Le rapport du Commissaire aux Comptes, M. DUHERON, ne fait aucune observation sur la sincérité et la concordance des comptes annuels. Ceux-ci sont, aux regards des règles et des principes comptables français, réguliers et sincères et donnent une image fidèle du résultat des opérations de l'exercice écoulé, ainsi que la situation financière et du patrimoine de l'association à la fin de l'exercice.

→ Approbation du compte rendu financier de la saison 2022-2023

#### ***Approbation à l'unanimité des présents***

→ Proposition d'affectation de l'excédent de 82 807 € sur les fonds associatifs de la Ligue

#### ***Approbation à l'unanimité des présents***

### Présentation du prévisionnel par M. Alain HERMAN

Retour à une activité normale, mais par prudence, une baisse d'effectif d'environ 5% a été retenue.

Les produits de l'activité sont prévus pour 1 824 901 € et les charges pour 1 860 826 €. L'équilibre est obtenu après la prise en compte du résultat financier (13 525 €) et exceptionnel (13 000 €).

La capacité d'autofinancement prévisible est de 31 000 €.

Un produit exceptionnel de 225 000 € sera dégagé si la cession prévue des locaux de l'antenne se réalise.

Approbation du compte prévisionnel de la saison 2023-2024

#### ***Approbation à l'unanimité des présents***

### Allocutions

M. Alain SALMON (Président de la Commission Fédérale 5x5), 1er vice-président de la FFBB,

Alain Salmon revient sur l'organisation d'une assemblée générale de Ligue.

L'assemblée générale est un moment privilégié, qui permet aux clubs de pouvoir se réunir au moins une fois par an, afin de pouvoir échanger.

Puis il détaille certains points, qui ont été abordés lors des réunions de Bureau et Comité Directeur de la FFBB.

→ Augmentation du nombre de licenciés : cette augmentation a mis en avant les difficultés à pouvoir accueillir tous ces nouveaux licenciés. Environ 180.000 n'ont pu être accueillis, notamment pour des problèmes de structures, encadrement, créneaux horaires.

→ Nouvelles licences dirigeant(e)s : 10.773 créations et 61.669 renouvellements. L'opération sera reconduite la saison prochaine.

→ Dispositif "Pass-Sport" : 108.940 jeunes en ont bénéficié, la FFBB est la 2ème fédération, après le football, en nombre de bénéficiaires.

→ PSF : dispositif clubs, 654 dossiers, instruction en cours.

→ Tarifs licences : nécessité des JO 2024, obtenir des performances.

La FFBB aura les 2 équipes 5x5 (M/F) qualifiées, les équipes 3x3 (M/F) devront passer par le ranking pour se qualifier

→ Equipe professionnelle 3x3, groupe spécifique équipe féminine pour l'équipe de France. Avoir les meilleurs moyens pour permettre à nos EDF (5x5-3x3) de participer et se qualifier pour les échéances internationales

Le Président de la Ligue remercie Alain SALMON pour son intervention.

**Allocution de Mme Stéphanie COUPE, conseillère municipale,**

Excuse M. Benoît ARRIVE, maire de Cherbourg en Cotentin, ainsi que l'adjoint aux Sports.

**Allocution de M. LEPOITEVIN, maire délégué de Tourlaville**

### **Résultat des élections des délégués de l'AG FFBB,**

M. Serge LEBRIS

Inscrits : 5.887 voix

Votants : 5.503 voix

Sont élus titulaires :

Daniel HERBLINE, 4.359 voix

Alain HERMAN, 3.236 voix

Est élu suppléant :

Alain DARMAGNAC, 2.532 voix

**Résultat du vote des Statuts 2024-2028,**

M. Serge LEBRIS Inscrits : 27.919 voix

Votants : 22.211 voix

Pour l'adoption des Statuts, les votes doivent représenter les 2/3 des voix représentées, soit pour ce vote 14.808 voix.

Résultat : 20.977 voix pour

491 voix contre

553 nuls

Clôture de l'Assemblée Générale Extraordinaire, Daniel HERBLINE

### **Questions diverses :**

Représentant club de BC Rouxmesnil : pour le championnat de PNF, l'entraîneur doit être titulaire d'un diplôme, autrement il y a une sanction financière de 150 euros par rencontre. Pourquoi une telle sanction ?

Réponse : le championnat de PNF donne accès au championnat de NF3, et de ce fait assimilé à ce championnat. Il est donc obligatoire que l'entraîneur soit titulaire du diplôme requis. La sanction financière est une décision de la Ligue.

Alain SALMON précise que la FFBB a mis en place un système d'accompagnement pour les montées de PNF vers la NF3

Président du CD 27 : concernant la charte de l'arbitrage, il a contacté la FFBB, et à ce jour, aucune réponse. Il demande que la relation Comité/FFBB soit améliorée. Réponse d'Alain SALMON : le fonctionnement de la FFBB fait que toutes les questions posées passent par les salariés des commissions concernées, et cela peut effectivement amener à des dysfonctionnements. Il fera remonter ce problème au Secrétaire Général de la FFBB.

Représentant du club de SC Bernay : ce n'est pas une question, mais un constat. Si vous ne respectez pas la charte de l'arbitrage, vous êtes sanctionné à hauteur de 250 euros. Or,

une tenue d'arbitre complète, valise mise à part, coûte 350 euros. Certains clubs préfèrent payer les 250 euros, somme qui est inférieure au coût d'une tenue d'arbitre. Après on s'étonne que nous manquions d'arbitres.

Clôture de l'Assemblée Générale Ordinaire, Daniel HERBLINE

### **Bilan du Président de la Ligue, Daniel HERBLINE :**

Le Président fait un retour sur le PSF Clubs : trop de dossiers déposés  
3x3 : organisation de la Junior League à Caen en partenariat avec le CD 14, les 24 et 25 juin 2023.

Volontaire Service Civique : la Ligue détient un agrément collectif en intermédiation. Un courrier sera adressé à tous les clubs pour qu'ils puissent déposer leurs demandes.

Concernant l'AG de la Ligue en visioconférence, il n'y est pas du tout favorable. Il rejoint, en ce sens, les propos tenus par Alain SALMON.

Il est important de rencontrer l'ensemble des clubs au moins une fois par saison.

Assemblée Générale 2024 : elle sera électorale, et il précise que pour la présente mandature, le nombre d'élus est inférieur au nombre prévu dans les statuts. Il lance donc un appel aux clubs pour faire passer le message auprès de leurs licenciés.

Le Président termine son allocution pour préciser que nous sommes la Normandie et qu'elle doit être unie.

*Fin de l'Assemblée Générale à 16h30.*

Le Président de Ligue Normandie  
Basketball

Le Secrétaire Général

Daniel HERBLINE

Philippe TRUILLET